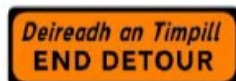




*Treoir faoi úsáid na Gaeilge  
do Bhainistíocht Shealadach  
an Tráichta ar Bhóithre Poiblí*

**Guidance on the use of Irish  
for Temporary Traffic Management  
on Public Roads**



## Clár Ábhair

Clár Ábhar	2
1.0 Réamhrá	3 & 4
2.0 Comharthaíocht um Bainistíocht Tráchtá Sealadach	4 & 5
3.0 Logainmneacha	6
4.0 Nótaí Ginearálta	7
5.0 Seirbhísí Aistriúcháin	8
Aguisín 1 – Teachtaireachtaí Samplacha ar Chomharthaí Tráchtá	9 & 10
Aguisín 2 – Sampla de Chóras Foláirimh Mhapa agus Teachtaireachtaí Twitter	11 - 13
Aguisín 3 – Mapa de Ghaeltacht Mhúscraí	14

**Breathnaítear ar an treoir seo amhail cháipéis bheo, trína dtabharfar suas chun dáta í nuair is cuí.**

## **1.0 Réamhrá**

Cuirtear an cháipéis treorach seo ar fáil le cabhrú le haon duine a bhfuil sé i gceist acu oibreacha a dhéanamh nó atá i mbun oibreacha ar Bhóithre Poiblí inarb í Comhairle Contae Chorcaí an tÚdarás Bóithre reachtúil, maidir lena ndualgais chun an Ghaeilge a úsáid i ndáil le Bainistíocht Tráchta Sealadach.

### **1.1 Comharthaíocht um Bainistíocht Tráchta Sealadach arna crochadh ag Comhairle Contae Chorcaí**

I gcás go gcrochann Comhairle Contae Chorcaí comharthaíocht um bainistíocht tráchta sealadach, tá sé de dhualgas ar an Innealtóir agus ar an bhfoireann mhaoirseachta atá ag breathnú amach do na hoibreacha, a chinntiú go soláthraítear an Bainistíocht Tráchta Sealadach ar fad i gcomhréir le Caibidil 8 den Lámhleabhar Comharthaí Tráchta. Ina theannta sin, i gcás go soláthraítear comharthaíocht nach bhfuil sa Lámhleabhar Comharthaí Tráchta, go gcloíonn sé go docht le hAcht na dTeangacha Oifigiúla 2003, arna leasú agus leis na hIonstraimí Reachtúla arna ndéanamh faoin Acht.

<http://www.irishstatutebook.ie/2003/en/act/pub/0032/index.html>

Ba cheart aon cheist maidir le hAcht na dTeangacha Oifigiúla nó maidir le Gaeilge a chur faoi bhráid Oifigeach Gaeilge Chomhairle Contae Chorcaí.

### **1.2 Comharthaíocht um Bainistíocht Tráchta Sealadach arna crochadh thar ceann Comhairle Contae Chorcaí**

I gcás go gcrochtar comharthaíocht um bainistíocht tráchta sealadach thar ceann Comhairle Contae Chorcaí, tá sé de dhualgas ar an gcomhairleoir/gconraitheoir atá ag breathnú amach do na hoibreacha, a chinntiú go soláthraítear an Bainistíocht Tráchta Sealadach ar fad i gcomhréir le Caibidil 8 den Lámhleabhar Comharthaí Tráchta. Ina theannta sin, i gcás go soláthraítear comharthaíocht nach bhfuil sa Lámhleabhar Comharthaí Tráchta, go gcloíonn sé go docht le hAcht na dTeangacha Oifigiúla 2003, arna leasú agus leis na hIonstraimí Reachtúla arna ndéanamh faoin Acht. Éilítear orthu freisin dul i gcomhairle le hInnealtóir Ceantair ábhartha Chomhairle Contae Chorcaí agus/nó Rannóg Chomhairle Contae Chorcaí a bhfuil na hoibreacha ar

**Comhairle Contae Chorcaí – Meitheamh 2021**

conradh acu chun an chomharthaíocht um Bainistíocht Tráchta Sealadach ar fad (aon aistriúchán san áireamh) a aontú sula dtosaíonn na hoibreacha.

### **1.3 Comharthaíocht um Bainistíocht Tráchta Sealadach arna crochadh ag daoine eile**

I gcás go gcrochann daoine eile comharthaíocht um bainistíocht tráchta sealadach (i.e. ESB, Uisce Éireann, Bord Gáis, cuideachtaí eile Fónais nó teileachumarsáide, Forbróirí Príobháideacha, etc.), tá sé de dhualgas ar an bPríomhghníomhaireacht/bPríomhchonraitheoir atá ag breathnú amach do na hoibreacha, a chinntiú go soláthraítear an Bainistíocht Tráchta Sealadach ar fad i gcomhréir le Caibidil 8 den Lámhleabhar Comharthaí Tráchta. Ina theannta sin, i gcás go soláthraítear comharthaíocht nach bhfuil sa Lámhleabhar Comharthaí Tráchta, go gcloíonn sé go docht le hAcht na dTeangacha Oifigiúla 2003, arna leasú agus leis na hIonstraimí Reachtúla arna ndéanamh faoin Acht i gcás inarb infheidhme.

Moltar dóibh freisin dul i gcomhairle le hInnealtóir Ceantair ábhartha Chomhairle Contae Chorcaí agus chun na sonraí a leagtar amach i gClásal 2.1 thíos a thabhairt maidir leis an gcomharthaíocht um Bainistíocht Tráchta Sealadach ar fad sula dtosaíonn na hoibreacha.

### **2.0 Comharthaíocht um Bainistíocht Tráchta Sealadach**

Tá comharthaí tráchta ríthábhachtach chun an líonra bóithre a fheidhmiú go héifeachtach, chun rialacháin thráchta a fhorfheidhmiú agus le haghaidh sábháilteacht ar bhóithre. Tá sé ríthábhachtach, dá bhrí sin, go mbíonn comharthaí Soiléir agus Éifeachtach.

Tugtar sonraí sa Lámhleabhar Comharthaí Tráchta (<https://www.traffic signs.ie>) maidir leis na comharthaí tráchta is féidir a úsáid ar bhóithre na hÉireann, lena n-áirítear a leagan amach agus a siombailí, na cúinsí inar féidir gach comhartha a úsáid agus na rialacha chun iad a lonnú. Tugtar treoir sa Lámhleabhar freisin maidir le bearta tráchta sealadacha a theastaíonn ag oibreacha bóthair, lena n-áirítear Comharthaí Teachtaireacht Inathraitheacha. Tá gnáthiarratais le fáil ann freisin.

Ní mór go gcloífeadh aon chomhartha nach ndéantar foráil de sa Lámhleabhar Comharthaí Tráchta le hAcht na dTeangacha Oifigiúla 2003, arna leasú agus leis na hIonstraimí Reachtúla arna ndéanamh faoin Acht.

## **2.1 Riachtanais maidir le Pleananna um Bainistíocht Tráchtá Sealadach**

Nuair atá comhairliúchán a dhéanamh le Comhairle Contae Chorcaí maidir le bainistíocht tráchtá sealadach, cloífidh an t-iarratasóir ina iomláine, le riachtanais Chaibidil 8 den Lámhleabhar Comharthaí Tráchtá agus leis an gcáipéis Treoir Dhearaidh um Bainistíocht Tráchtá Sealadach a d'éisigh an Roinn Iompair.

Is féidir iad seo a íoslódáil ag <https://www.trafficsigns.ie>

## **2.2 Nóta maidir le Comharthaí Faisnéise**

Braitheann méid chomharthaí faisnéise ar a bhfuil téacs ar mhéid an téacs a theastaíonn. Leagtar amach é seo i gCaibidlí 2 agus 4 den Lámhleabhar Comharthaí Tráchtá, teastaíonn téacs níos mó ar bhóithre le luas níos airde. Sonraítear méid chomharthaí faisnéise gach téacs sna Caibidlí sin freisin.

Nuair is gá comharthaí faisnéise a sholáthar nach n-áirítear sa Lámhleabhar Comharthaí Tráchtá, ní mór go gcloífeadh aon chomhartha den chineál sin le hAcht na dTeangacha Oifigiúla 2003, arna leasú agus leis na hIonstraimí Reachtúla arna ndéanamh faoin Acht.

## **2.3 Nóta maidir le Comharthaí Rialála agus Rabhaidh**

Leagtar amach i gCaibidlí 5 agus 6 den Lámhleabhar Comharthaí Tráchtá na sonraí ar fad maidir le méideanna chomharthaí rialála agus chomharthaí rabhaidh, chomh maith leis na háiteanna ba cheart iad a úsáid. Braitheann an méid go príomha ar luas na tráchtá atá ag druidim leo. Ní féidir ach comharthaí rialála nó rabhaidh a ndéantar tagairt dóibh sa Lámhleabhar Comharthaí Tráchtá a úsáid ar bhóithre poiblí.

## **2.3. Nóta maidir le Comharthaí Teachtaireacht Inathraitheacha VMS**

Leagtar amach na sonraí iomlána i gCaibidil 3 den Lámhleabhar Comharthaí Tráchtá maidir le Comharthaí Teachtaireacht Inathraitheacha (VMS) a úsáid ar bhóithre poiblí. Mar gheall ar shrianta ar an méid téacs is féidir a thaispeáint go sábháilte agus go héifeachtach, ní féidir teachtaireachtaí dátheangacha Gaeilge/Béarla a úsáid i gcónaí ar chomharthaí VMS mairíse. Ach, i gceantair Ghaeltachta, taispeánfar téacs Gaeilge i gcónaí.

### **3.0 Logainmneacha**

#### **3.1 Logainmneacha ar Chomharthaí Faisnéise**

Riachtanas reachtúil atá ann go mbeadh logainmneacha ar chomharthaí faisnéise i nGaeilge agus i mBéarla, seachas:

Le haghaidh ainmneacha cinn scríbe i gceantair Ghaeltachta, i gcás go bhfuil logainmneacha sna ceantair sin i nGaeilge amháin agus i gcás go bhfuil litriú an logainm sa dá theanga cosúil lena chéile, sa chas sin níor cheart ach an leagan Gaeilge den logainm a thaispeáint.

#### **3.2 Leaganacha agus Litriú Logainmneacha**

Ba cheart a chinntiú go n-úsáidtear na leaganacha agus an litriú ceart ar logainmneacha ar chomharthaí tráchta. Chuige seo, ba cheart don Údarás Bóithre, do chonraitheoirí, chomhairleoirí nó aon pháirtithe ábhartha eile an cur chuige a leanas a ghlacadh:

- Déan tagairt d'Aguisíní 1 agus 2 den cháipéis seo le haghaidh liosta d'fhoclaíocht forordaithe do chomharthaí agus na haistriúcháin Ghaeilge.
- Féach ar na hOrduithe Logainmneacha ábhartha a foilsíodh mar ionstraimí reachtúla;
- mura bhfuil an logainm in ordú Logainmneacha, ba cheart féachaint ar Ghasaitéar na hÉireann (brainse Logainmneacha na Suirbhéireachta Ordanáis) nó [www.logainm.ie](http://www.logainm.ie); nó
- Labhair le hOifigeach Gaeilge Chomhairle Contae Chorcaí agus/nó Oifig Ceantair Chomhairle Contae Chorcaí ábhartha.

Nuair a bhíonn an comhairliúchán seo déanta, agus nuair a chinntear an fhoclaíocht ar an gcomharthaíocht sa dá theanga, cuirfear an fhoclaíocht bheartaithe faoi bhráid an Innealtóra Ceantair ábhartha i gComhairle Contae Chorcaí agus/nó an Bhainisteora Rannóige ábhartha i gComhairle Contae Chorcaí lena hiniúchadh.

#### **3.3 Comharthaí nach bhfuil Logainmneacha orthu**

Beidh gach comhartha faisnéise agus rabhaidh, lena n-áirítear plátaí forlíontacha ar a bhfuil téacs, dátheangach. I gcás ina dteastaíonn roinnt maith téacs, amhail is go bhfuil contúirt ann go gcaillfí tionchar na teachtaireachta, ba cheart comharthaí Gaeilge agus Béarla ar leithligh a úsáid.

Ba cheart a thabhairt faoi deara gur aonaid Système International iad giorrúcháin

amhail 'm' 'km' agus 'km/h', agus dá bhrí sin, níl siad in aon teanga ar leith. Ar an gcaoi chéanna, aithnítear 'STOP' mar fhocal idirnáisiúnta nach gá a aistriú.

#### **4.0 Nótaí Ginearálta**

Is féidir logainmneacha i nGaeilge nó i mBéarla a ghiorrú, ach ní féidir ach na giorrúcháin cheadaithe thíos nó leaganacha cheadaithe a eisíonn an Roinn Iompair a úsáid.

Baile	B.
Caisleán	Cais.
Droichead	Dr.
Mainistir	Main.
Bóthar	Br.

Ar Phríomhbhealaí Náisiúnta agus ar bhealaí Tánaisteacha is féidir na téarmaí

NORTHBOUND – *Ó Thuaidh*

SOUTHBOUND – *Ó Dheas*

EASTBOUND – *Soir*

WESTBOUND – *Siar*

a úsáid mar cheann scríbe: e.g. 'N20 SOUTHBOUND – *N20 Ó Dheas*'.

Níor cheart iad seo a chur trína chéile le

NORTH - *Thuaidh*

SOUTH - *Theas*

EAST - *Thoir*

WEST – *Thiar*

ar féidir a úsáid mar cheann scríbe: e.g. 'R608 BALLINCOLLIG (WEST) – *R608 Baile an Chollaigh (Thiar)*'

Níor cheart ach ospidéal a bhfuil áiseanna timpiste agus éigeandála 24 uair an chloig a chur ar chomharthaí treo, ag úsáid na siombaile ospidéal a thaispeántar i gCaibidil 4 den Lámhleabhar Comharthaí Tráchtá.

Nuair is indéanta, úsáid uimhir an bhóthair/acomhail seachas ainm an bhóthair/acomhail.

## **5.0 Seirbhísí Aistriúcháin**

Ba cheart cúram ar leith a ghlacadh agus seirbhísí aistriúcháin uathoibríocha a n-úsáid, mar nach bhfuil go leor díobh, cosúil le *Google Translate*, oiriúnach ná cuí lena n-úsáid chun comharthaíocht oifigiúil a aistriú go Gaeilge agus dá bhrí sin níor cheart iad a úsáid ná brath orthu le haghaidh aistriúcháin bheachta.

**Áirítear le seirbhísí aistriúcháin ar líne is féidir a úsáid go cúramach:**

- [www.tearma.ie](http://www.tearma.ie)
- [www.teanglann.ie](http://www.teanglann.ie)
- [www.gaois.ie](http://www.gaois.ie)

**Féadfaidh tú teagmháil a dhéanamh le Freagra freisin:**

- [freagra@ling.ie](mailto:freagra@ling.ie) nó Glao/Téacs 087-7935913



## Aguisín 1

### Teachtaireachtaí Samplacha ar Chomharthaí Trácht

Ahead	– Romhat
Bridge Inspection	– Iniúchadh Droichid
Bridge Repairs	– Deisiú Droichid
Caution, Temporary Surface	– Aire, Dromchla Sealadach
Caution, Traffic Signals Out	– Aire, Soilse Tráchtas as Ord
Concealed Entrance	– Oscailt Cheilte
Detour	– Cúrsa Timpill
Diverted Traffic	– Trácht ar Mhalairt Slí
Drainage Work	– Obair Draenála
End	– Críoch
End of Detour	– Deireadh an Timpill
End of Hard Shoulder	– Críoch na Gualainne Crua
Flooding Ahead	– Tuile Romhat
Flooding Risk	– Baol Tuilte
Get in Lane	– Gabh sa Lána
Go	– Téigh
Grass Cutting	– Bearradh Féir
Gritting	– Grean á Leagan
Gully Emptying	– Folmhú Clasán
Hedge Cutting	– Bearradh Fál
Ice	– Oighear
Incident Ahead	– Teagmhas Romhat
Keep Left	– Fan ar Chlé
Keep Right	– Fan ar Dheis
Left Turn	– Casadh ar Chlé
Line Painting	– Línephéinteáil
Litter Picking	– Bailiú Bruscair
Major Delays Ahead	– Moill Mhór Tráchtas Romhat
Mobile Roadworks	– Oibreacha Bóthair Soghluaiste
New Junction Ahead	– Acomhal Nua Romhat
No Entry except	– Cosc ar Iontráil ach Amháin
No Left Turn Ahead	– Cosc ar Chasadh ar Chlé Romhat
No overtaking	– Cosc ar Scoitheadh

No Right Turn Ahead	– <b>Cosc ar Chasadh ar Dheis Romhat</b>
No Road Markings	– <b>Níl Aon Mharcanna Bóthair</b>
Oil Spill	– <b>Ola Doirte</b>
On Slip Road	– <b>Ar an Sliosbhóthar</b>
Oncoming Traffic	– <b>Trácht sa Treo Eile</b>
One Way	– <b>Aon Treo</b>
Racecourse	– <b>Ráschúrsa</b>
Reduce Speed Now	– <b>Moilligh Anois</b>
Right Turn	– <b>Casadh ar Dheis</b>
Road Closed	– <b>Bóthar Dúnta</b>
Road Marking	– <b>Marcáil Bóthair</b>
Road Repairs	– <b>Deisiú Bóthair</b>
Road Resurfacing	– <b>Athdromchlú</b>
Road Works Ahead	– <b>Oibreacha Bóthair Romhat</b>
Roundabout ahead	– <b>Timpeallán Romhat</b>
Salting	– <b>Sailleadh</b>
Slow	– <b>Go Mall</b>
Slow Down	– <b>Moilligh</b>
Stop Here on Red	– <b>Fan Anseo ar Dearg</b>
Stud Fitting	– <b>Feistiú Stodaí</b>
Surveying	– <b>Suirbhéireacht</b>
Sweeping	– <b>Scuabadh</b>
Traffic Calming	– <b>Ceansú Tráchtta</b>
Traffic Signals Ahead	– <b>Soilse Tráchtta Romhat</b>
Tree Cutting	– <b>Bearradh Crann</b>
Turn Back	– <b>Cas ar Ais</b>
Turn Left	– <b>Cas ar Chlé</b>
Turn Right	– <b>Cas ar Dheis</b>
Unfinished Surface	– <b>Dromchla Neamhchríochnaithe</b>
Use Shoulder	– <b>Úsáid an Ghualainn</b>
Weed Spraying	– <b>Spraeáil Fiaí</b>

## Aguisín 2

### Córas Foláirimh Mhapa agus Twitter/Map Alerts System & Twitter– Teachtaireachtaí Samplacha/Sample Messages

- STOP-GO system will operate on the Marsh Road, today from 10am until 4pm  
**Beidh an córas STAD-TÉIGH i bhfeidhm ar Bhóthar na Maí inniu ón 10am go dtí a 4pm**
- STOP-GO in operation on the Marsh Road  
**STAD-TÉIGH i bhfeidhm ar Bhóthar na Maí**
- Traffic Lights Off @ Cork Road/Church Road from 14<sup>th</sup> to 18<sup>th</sup> December  
**Soilse Tráchna Casta As @ Bóthar Chorcaí/Bóthar na hEaglaise ó 14 go 18 Nollaig**
- Traffic Light Upgrade Works  
**Oibreacha Uasghrádaithe Soilse Tráchna**
- Local Access Only via New Street  
**Bealach Isteach do Thrácht Áitiúil amháin via An tSráid Nua**
- Don't forget tomorrow to "Cycle on Wednesday" –  
**Ná dearmad gurb é amárach an lá don "Rothaíocht ar an gCéadaoin"**
- Public Meeting on N22 in the Hotel at 7:30pm on Thursday  
**Cruinniú Poiblí faoi N22, san Óstán ag a 7:30pm Déardaoin**
- New Street will be closed at junction with N71, from 10am to 4pm, to facilitate the Commissioning of New Traffic Signals  
**Beidh An tSráid Nua dúnta ag an aomhal leis an N71, ó 10am go dtí a 4pm, ar mhaithe le Soilse Tráchna nua a choimisiúnú**
- Roadworks ongoing @ Limerick Road Roundabout, ALL road users are reminded to take additional care both on the approach and at the junctions  
**Oibreacha bóthair ag leanúint ar aghaidh @ Timpeallán Bhóthar Luimnigh, meabhraítear d'úsáideoirí bóthair UILE a bheith níos cúramaí fós nuair a bheidh**

## siad ag teannadh leo agus freisin ag na hacomhail

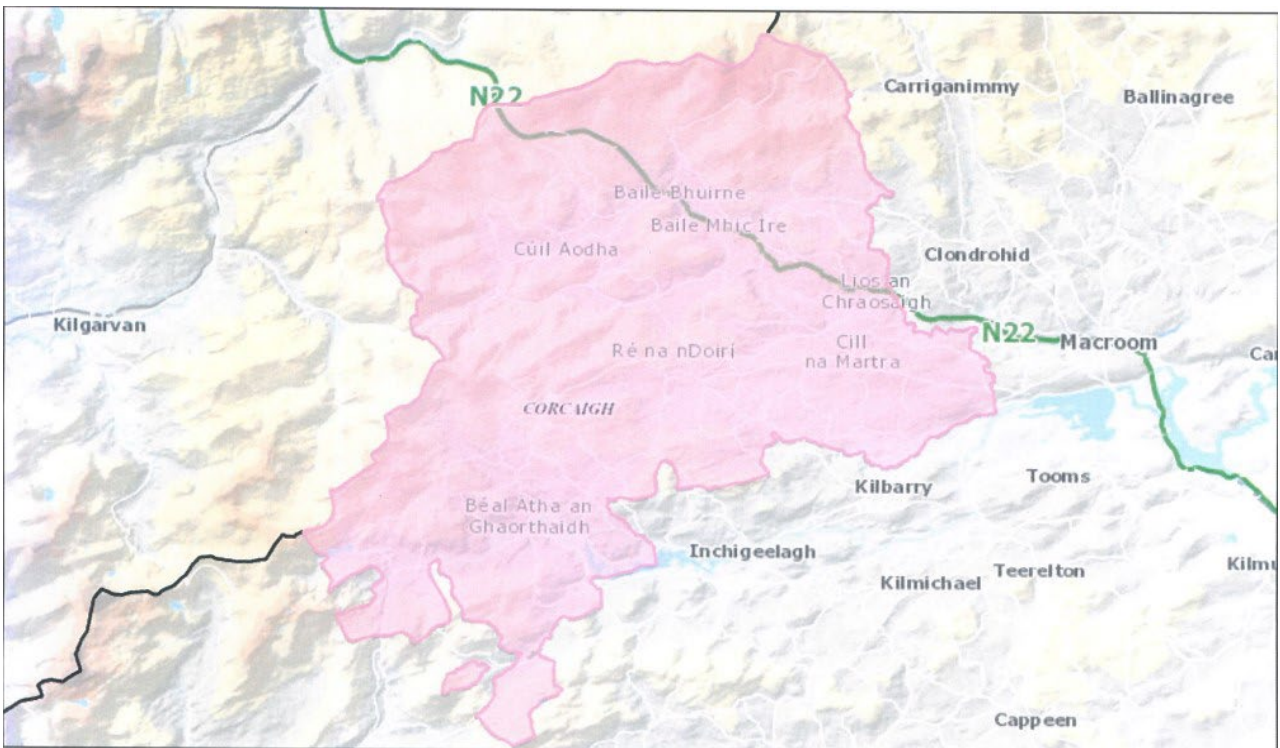
- The Closed Lane, on Eastbound Approach to, and Exit from Limerick Road Roundabout, will re-open today at 15:30  
**Beidh an Lána a bhí dúnta ar Timpeallán Bhóthar Luimnigh, le dul go dtí an bealach Soir agus le dul go dtí an bealach Amach, á athoscailt inniu ag a 15:30**
- Pedestrians, Cyclists & Motorists are reminded to take particular care on the roads this Easter Bank Holiday Weekend. Travel Safely  
**Meabhraítear do Choisithe, Rothaithe & Gluaisteánaithe cúram ar leith a ghlacadh ar na bóithre an deireadh seachtaine seo, Deireadh Seachtaine Shaoire Bainc na Cásca. Taistil go Sábháilte**
- Motorists are advised that traffic is expected to be heavy again this eve in the Youghal area as people head to the beach after work  
**Tugtar le fios do ghluaisteánaithe go gceaptar go mbeidh an trácht go dona arís tráthnóna inniu thart ar Eochail mar go mbeidh daoine ar a mbealach go dtí an trá tar éis na hoibre**
- Adjust your driving style when driving on wet roads; reduce your speed and increase your braking distance  
**Athraigh do stíl tiomána agus tú ar bhóithre fliucha; gearr síos ar an luas agus fág achar coscánaithe níos faide agat féin**
- Construction of New Bus Lane on Main Street from Cemetery to Garda Station  
**Lána Bus nua á thógáil ar An Phríomhshráid ón Reilig go dtí Stáisiún na nGardaí**
- Motorists - Be alert for cyclists, it is ESSENTIAL that you are more vigilant for these vulnerable Road Users, particularly at dusk  
**Gluaisteánaithe – Bígí ag faire amach do rothaithe, tá sé FÍOR-RIACHTANACH go mbeadh sibh níos airdeallaí fós i dtaobh na nÚsáideoirí Bóthair soghonta seo, go háirithe nuair a bhíonn sé ag éirí dorcha**
- Expect MAJOR TRAFFIC DISRUPTION @ Limerick Rd R'bout tonight from 7pm, Traffic will be reduced to 1 lane on all approaches for Surfacing works -  
**Cuirfear isteach go MÓR AR AN TRÁCHT @ Tmpll Br. Luimingh anocht ón 7pm. Aon (1) lána amháin a bheidh oscailte do thrácht ar chuile cheann de na bealaí**

**isteach mar beidh oibreacha dromchlaithe ar bun**

- Cyclists – Make sure to make yourself visible to all road users and ensure your bike is fitted with appropriate lighting at ALL times  
**Rothaithe – Féachaigí chuige go mbeidh sibh le feiceáil ag chuire úsáideoir bóthair agus cinntígí go mbeidh na soilse cuí ar na rothair I GCÓNAÍ**
- New Traffic Lights @ R612/R613 Cork Road Junction will be turned on @ 7pm TODAY -  
**Casfar air na Soilse Tráchtá nua @ R612/R613 Acomhal Bhóthar Chorcaí@ 7pm INNIU**
- Motorists are advised to expect delays in Carrigaline for next few Weeks due to Road Works. Traffic Lights will be in operation  
**Tugtar le fios do ghluaisteanaithe go mbeidh moill ar an trácht in Carraig Uí Leighin sna seachtainí seo romhainn mar gheall ar Oibreacha Bóthair. Beidh córas Soilse Tráchtá ag obair ann.**

### Aguisín 3

### Mapa de Ghaeltacht Mhúscraí



Tabhair faoi deara: Ceantar Gaeltachta is ea Oileán Chléire chomh maith