

# Dréachtphlean Forbartha Contae Chorcaí 2021

---

Sleachta as Imleabhair  
a hAon, a Ceathair agus  
a Cúig a bhaineann go  
sonrach leis an nGaeilge  
agus na lonnaíochtaí atá  
lonnaithe i nGaeltacht  
Chontae Chorcaí



Comhairle Contae Chorcaí  
Cork County Council





# CLÁR BHAIR

# Clár ábhair

## Príomhábhar Polasaí Imleabhar a hAon

<b>Caibidil 16 Oidhreacht Ailtireachta agus Cultúrtha</b>	<b>3</b>
Oidhreacht Ghaeltachta agus Teangeolaíoch	4

---

## Imleabhar a Ceathair Corcaigh Theas

<b>Caibidil 4 Ceantar Bardasach Maigh Chromtha</b>	<b>7</b>
Oidhreacht Chultúrtha (Gaelocht)	8
Béal Átha an Ghaorthaidh	8
Baile Mhic Íre / Baile Bhuirne	12
Cill na Martra	16

---

## Imleabhar a Cúig Iarthar Chorcaí

<b>Caibidil 2 Ceantar Bardasach Iarthar Chorcaí</b>	<b>19</b>
Oileán Chléire	20





# PRÍOMHÁBHAR POLASAÍ IMLEABHAR A HAON - CAIBIDIL 16 OIDHREACTH AILTIREACHTA AGUS CULTÚRTHA

OIDHREACTH GHAELTACHTA AGUS  
TEANGEOLAÍOCH

# Príomhábhar Polasaí Imleabhar a hAon

## Caibidil 16 Oidhreacht Ailtireachta agus Cultúrtha

### 16.4 Oidhreacht Ghaeltachta agus Teangeolaíoch

- 16.4.12 Forálann Acht na Gaeltachta (2012) bonn reachtúil don Straitéis 20 Bliain do Theanga na Gaeilge, 2010-2030 agus aithníonn freisin na Limistéir Pleanála Teanga Gaeltachta (LPT), Bailte Seirbhísí Gaeltachta agus Gréasáin Teanga na Gaeilge. Laistigh de Chontae Chorcaí, roinntear an Ghaeltacht i ndá Limistéir Pleanála Teanga: LPT Oileán Chléire LPT ar chósta Dhún na Séad, agus LPT Mhúscraí a chuimsíonn ceantar siar ó Mhaigh Chromtha a bhuaileann le teorainn Chiarraí mar a bhfuil Baile Bhuirne, Baile Mhic Íre, Cúil Aodha, Ré na nDoirí, Cill na Martra, Guagán Barra agus Béal Átha an Ghaorthaidh. Tá cúram speisialta de dhíth ar na ceantair úd chun a n-oidhreacht teangeolaíoch agus cultúrtha a chosaint. Is dúshlán é na ceantair úd a chur chun cinn mar fhócas don bhforbairt, san am gcéanna ní mór a chinntiú go dtacaíonn an fhorbairt a tharlaíonn leis an oidhreacht teangeolaíoch agus cultúrtha is go gcuireann sí léi ar bhonn comhlántach.
- 16.4.13 Aithníonn Comhairle Contae Chorcaí an tábhacht a bhaineann lenár oidhreacht teangeolaíoch do phobal agus oidhreacht chultúrtha an Chontae. Tá ról tábhachtach freisin aici maidir leis na pleananna teanga LPT (Limistéir Pleanála Teanga), go háirithe le comharthaíocht, soláthar seirbhísí maraon le pleanáil agus forbairt fhisiciúil. I 2019 d'fhoilsigh Comhairle Contae Chorcaí an Plean Mhúscraí um Chaomhnú, Bainistíocht agus Míniú a thugann tuiscint iomlán ar oidhreacht an cheantair uathúil chultúrtha seo.
- 16.4.14 Mar pháirtí leasmhar i bhforbairt agus caomhnú na Gaeilge, tacaíonn Comhairle Contae Chorcaí le fíis Údarás na Gaeltachta chun "pobal agus gilleagar Gaeltachta beo bríomhar inmharthana a chruthú agus an Ghaeilge a neartú is a choimeád mar phríomhtheanga na Gaeltachta ionas go mbeidh an Ghaeltacht ina réigiún ar chaighdeán domhanda." ([www.udaras.ie](http://www.udaras.ie)) agus "Pobal inmharthana Gaeltachta a chothú mar a mbeidh an Ghaeilge mar phríomhtheanga, agus mar a mbeidh gilleagar láidir a bhainfidh leas as na hacmhainní ar fad a bheidh ar fáil ar bhonn inmharthana agus trí chaighdeán maireachtála den chead scoth."
- 16.4.15 Aithníonn an Plean an bonn caol fostaíochta atá sna ceantair Ghaeltachta agus na dúshlán uathúla a bhíonn rompu. Aithnítear go bhféadfadh ról tábhachtach a bheith ag an dturasóireacht i bpróifíl fostaíochta na bpobal Gaeltachta a dhireoidh ar an oidhreacht uathúil idir theanga, ceol agus tionscail thraidisiúnta ceardaíochta laistigh de shuíomh mórthaibhseach tírdhreach. Tá deiseanna ar naisc agus sineirgíocht a chruthú idir pobal labhartha na Gaeilge an Chontae (44.9%) lasmuigh de na ceantair Ghaeltachta agus an taithí mar thumadh sa Ghaeltacht. Laistigh de na ceantair Ghaeltachta bíonn déantóirí cáiliúla bia agus ceardaíochta a chuireann go mór le taithí agus pacáistí cultúrtha a bhíonn ar fáil idir Oileán Chléire and Múscraí.
- 16.4.16 Sholáthraigh tionscadail mar Slí Gaeltacht Mhúscraí bonneagar tábhachtach turasóireachta laistigh de Ghaeltacht Mhúscraí agus tacaíonn an Plean le bealaí siúlóide agus rothaíochta a leathnú sa dá cheantar Gaeltachta, san áireamh bheadh bonneagar 'cruaidh' agus 'bog' don eachtraíocht allamuigh, spórt, caitheamh aimsire 7rl. a chuirfeadh le taithí turasóireachta an cheantair.
- 16.4.17 Bunaíodh an cur chuige don pholasaí Plean Forbartha do na ceantair Ghaeltachta ar na príonsabail seo a leanas:
- Oidhreacht chultúrtha na gceantar Gaeltachta a chothú, cuimseofar úsáid teanga na Gaeilge;
  - Pobal bríomhar idir gheilleagar agus cúrsaí sóisialta mar a mbeidh ardchaighdeán beatha a bheith mar choinníoll chun an Ghaeilge a choimeád mar theanga pobail na gceantar úd;
  - Aitheantas don cheangal idir forbairt agus teanga is cultúr na Gaeilge mar cheist chasta nach féidir a réiteach go simplí, ní mór a thuiscint freisin go mbíonn tionchar ag cumhachtaí pleanála, go hindíreach go pointe áirithe, ar chaomhnú agus cosaint an chultúir;
  - Braitheann na Gaeltachtaí ar a chéile sna ceantair níos leithne ina bhfuilid suite. Ní féidir leo feidhmiú ná ní féidir iad a thuiscint astu féin ar bhonn geografíoch. Ba chóir ról iomlán a bheith acu i saol an Chontae, an Réigiúin agus na Tíre, dá réir sin ba chóir go mbainfidís leas as acmhainní na gcríocha a bhíonn thart timpeall orthu;
  - Déanfaidh Comhairle Contae Chorcaí comhordú le hÚdarás na Gaeltachta maidir le pleananna teanga do na LPT (Limistéir Pleanála Teanga), go háirithe maidir le comharthaíocht, soláthar seirbhísí, le pleanáil agus forbairt fhisiciúil;
  - Sa chomhthéacs reatha d'fhéadfaí damáiste a dhéanamh do chaomhnú fadtéarmach na Gaeilge agus an chultúr sna ceantair seo trí chur chuige leithlisi, nó trí cheann a chuireann bac ar an bhforbairt go ginearálta.



Cuspóirí an Phlean Forbartha Contae  
HE 16-22: Limistéir Ghaeltachta

Oidhreacht teangeolaíoch agus cultúrtha na limistéir Ghaeltachta i gCorcaigh a chaomhnú trí:

- a) Forbairt a spreagadh laistigh den Ghaeltacht agus i mBaile Seirbhíse Maigh Chromtha a chuireann an oidhreacht chultúrtha chun cinn, a éascaíonn í nó a chuireann léi, úsáid na Gaeilge san áireamh;
- b) Forbairt a spreagadh laistigh den Ghaeltacht agus i mBaile Seirbhíse Maigh Chromtha a sholáthraíonn fostaíocht nó áiseanna sóisialta, go háirithe, ach ní go heisiatach, nuair a bhaineann siad le muintir óg na háite;
- c) Cur i gcoinne forbairt laistigh den Ghaeltacht a d'fhéadfadh an oidhreacht chultúrtha a chreimeadh (úsáid na Gaeilge ag an bpobal san áireamh), muna mbíonn buntáistí móra d'inmharthanacht fadtéarmach an phobail áitiúil nó ar son pleanáil chóir agus forbairt inmharthana do limistéir níos leithne;
- d) A chinntiú nuair a chrochann an Chomhairle Contae fógraí sa Ghaeltacht, go dtugtar tús áite don Ghaeilge, muna mbíonn cúiseanna dearfacha agus dosháraithe chun a mhalairt a dhéanamh;
- e) Cur in aghaidh ligint don bhfógraíocht laistigh den Ghaeltacht nuair nach mbíonn tús áite ag an nGaeilge;
- f) Smaoineamh ar an riachtanas go n-iarrtar anailís um thionchar teangeolaíoch in iarratais phleanála go háirithe i gcás forbairtí móra. Sin cásanna nuair nach mbeadh tionchar an fhorbairt ar úsáid na Gaeilge mar theanga an phobail go hiomlán soiléir ar dtús maidir le cinneadh a dhéanamh faoin iarratas.
- g) Ullmhú agus feidhmiú Pleananna Áitiúla, Cláir agus Tionscadail Ghaeltachta, san áireamh beidh Pleananna Teanga agus Caomhnaithe mar an Plean Oidhreacht Mhúscaí, ar son pleanáil chóir agus forbairt inmharthana Ghaeltachtaí Chorcaí, chomh fada is a bhíonn a leithéid de phlean ag teacht le polasaí na Comhairle.
- h) Úsáid na Gaeilge a spreagadh, ní hamháin sa Ghaeltacht ach ar fud an Chontae, go háirithe maidir le soláthar seirbhísí, pleanáil agus forbairt maraon le tionscadail/gníomhaíochtaí na Comhairle.





# IMLEABHAR A CEATHAIR CORCAIGH THEAS - CAIBIDIL 4 CEANTAR BARDASACH MAIGH CHROMTHA

OIDHREACTH CHULTÚRTHA (GAELTACTH)  
BÉAL ÁTHA AN GHAORTHAIDH  
BAILE MHIC ÍRE / BAILE BHUIRNE  
CILL NA MARTRA

# Imleabhar a Ceathair Corcaigh Theas

## Caibidil 4 Ceantar Bardasach Maigh Chromtha

### 4.2 Oidhreacht Chultúrtha (Gaeltacht)

- 4.2.1 I nGaeltacht Mhúscraí sa Cheantar Bardasach Maigh Chromtha tá cultúr, teanga agus timpeallacht uathúil agus gá le plé leosan go cúramach ionas go n-aithnítear iad maidir le forbairt, go dtacaítear, go neartaítear is go gcuirtear go mór leo mar oidhreacht theangeolaíoch agus cultúir. Tacaíonn an Plean seo le cosaint agus caomhnú ceantair agus limistéir Ghaeltachta, aithnítear an ról tábhachtach atá ag Baile Mhic Íre/Baile Bhuirne, Béal Átha an Ghaorthaidh agus Cill na Martra. Ní mór leanúint den bhfostaíocht agus deiseanna forbartha a chur chun cinn i nGaeltacht Mhúscraí chun poist a sholáthar agus chun tacú le gníomhaíochtaí áitiúla sóisialta agus pobail.
- 4.2.2 Tá an Chomhairle agus Acadamh Fódhla tar éis Plean um Chaomhnú, Bainistíocht agus Míniú 2016-2030 a ullmhú do Ghaeltacht Mhúscraí a aithníonn an bheocht iontach atá sa cheantar. Ar an láthair seo tá gaol idir pobail is tírdhreach is iad ag brath ar a chéile. Tá sé mar ról sa phlean seo cabhrú le muintir Mhúscraí an t-athrú a bhainistiú agus na gnéithe lárnacha suntasacha ina gceantar féin a chosaint. Ar deireadh, meastar go gcuirfidh an plean seo leis an nGaeltacht mar láthair sármhaith don obair, maireachtaint nó cuairt a thabhairt. Acmhainn luachmhar a bheidh ann is í ag cur le tionscadail amach anso laistigh den cheantar Gaeltachta.

### 4.7 Béal Átha an Ghaorthaidh

#### Fís

- 4.7.1 Is í an fhís atá ann do Bhéal Átha an Ghaorthaidh ná an carachtar speisialta agus láthair na lonnaíochta a chosaint, forbairt a bhrú ar aghaidh ar scála beag a thiocfaidh le scála agus carachtar an tsráidbhaile agus a chinntiú go socrófar na seirbhísí cuí bonneagair le linn tréimhse an phlean fhorbartha.

#### Comhthéacs Áitiúil

- 4.7.2 Sráidbhaile is ea Béal Átha an Ghaorthaidh atá suite i nGaeltacht Mhúscraí; ainmníodh é mar cheann de na 4 sráidbhailte i gCeantar Bardasach Mhaigh Chromtha. Miníonn an Plean Forbartha Contae seo ról na sráidbhailte lárnacha mar fhócas forbartha sna ceantair thuaithe agus chun seirbhísí áitiúla a sholáthar trin bhfás daonra a spreagadh is a éascú agus trí áiseanna lárnacha a choimeád is a fheabhsú. San áireamh bheadh bonneagar sóisialta is fisiciúil maraon le hiompar poiblí.
- 4.7.3 Lonnaíocht thaitneamhach is ea Béal Átha an Ghaorthaidh atá suite ar thírdhreach ardluach ar bhruacha Abhainn na Laoi thart ar 23 km ó dheas ó Mhaigh Chromtha agus 8 km siar ó Inse Geimhleach. Tá réimse seirbhísí agus áiseanna ann a dheineann freastal ar an dúthaigh leathan máguaird. Bhí an fhorbairt go mall le blianta beaga anuas agus tá tromlach na talún laistigh den teorainn fhorbartha díomhaoin. Séard is brí leis an ainm as Gaeilge 'Béal Átha an Ghaorthaidh', ná 'an t-áth ag béal an ghleann coillteach mar a dtéann abhainn tríd'.

### Cúinsí Pleanála agus Moltaí

#### Daonra agus Tithíocht

- 4.7.4 Go ginearálta ní thagann puinn athrú ar dhaonra Bhéal Átha an Ghaorthaidh, tharla laghdú beag ó 238 i nDaonáireamh 2011 go 235 i 2016. Le linn na tréimhse idir 2010 and 2020 tháinig laghdú ar an líon tithe cónaithe. Léirítear na figiúirí sa tábla seo a leanas:

Tábla 4.14 Fás Tithíochta Bhéal Átha an Ghaorthaidh 2010-2020

Bliain	2010	2015	2020	Fás 2010-2020
Líon áitribh chónaithe	97	96	96	-1

- 4.7.5 Tá suíomh Bhéal Átha an Ghaorthaidh laistigh den Cheantar Bardasach níos mó ar an imeall ná na sráidbhailte lárnacha eile agus is beag fás a tharla le deich mbliana anuas. Meastar go leanfaidh an fás daonra go ceann na deich mbliana atá romhainn an patrún forbartha céanna. Dá bhrí sin, is í an aidhm go príomha do thodhchaí Bhéal Átha an Ghaorthaidh ná leathnú a chur chun cinn ar scála íseal trí fhorbairtí cónaithe ar dhlús íseal i dteannta soláthar seirbhísí agus áiseanna.



- 4.7.6 Forálann an Plean Forbartha Contae seo do 29 aonad breise cónaithe ar an sráidbhaile agus sin méadú 30% ar a bhfuil mar stoc tógtha sa tsráidbhaile i 2020. Tá fuilleach talún laistigh den teorainn fhorbartha chun glacadh leis an scála forbartha céanna. Ní mholtar an teorainn mar atá faoi láthair a shíneadh agus go ceann tréimhse an phlean meastar go dtarlóidh aon fhorbairt amach anso ar thailte atá gar do lár an tsráidbhaile.
- 4.7.7.1 Tá ról tábhachtach ag sráidbhaile Bhéal Átha an Ghaorthaidh i dtodhchaí Ghaeltacht Mhuscraí agus ní mór méid cuí forbartha nua a spreagadh laistigh den teorainn forbartha. Is fíor, áfach, go mbraitheann an scála forbartha amach anso ar fheabhsúcháin déanta ar bhonneagar lárnach an tsráidbhaile.
- 4.7.8 Toisc nach bhfuil fearas cóireála fuíolluisce poiblí ar fáil, ní mór cloí le háitribh aonair. Forálfar don bhforbairt bheag ar dhlús íseal mar rogha in ionad tithe aonair a thógaint amuigh fen dtuath. Anuas air sin tá roinnt deiseanna ar fhorbairt inlíonta ar fud an tsráidbhaile, is é an limistéar soir ó thuaidh ó lár an tsráidbhaile an ceantar is oiriúnaí don leathnu cónaithe má bhíonn gá leis sa todhchaí.
- 4.7.9 Tá dinneanchas casta agus láthair leochaileach ag baint leis an dtimpeallacht, san áireamh tá baol tuilte in aice Abhainn na Laoi a chuirfidh teorainn le cumas forbartha in áiteanna sa tsráidbhaile. Meastar go n-ainmneofar riar suntasach talite ar bhruacha na habhann don úsáid conláistí. Is ar son leas an tsráidbhaile freisin a bheadh cosáin nua, feabhsú ar shoilsiú sráide agus troscán sráide.

### Bonneagar

- 4.7.10 Baineann ceisteanna cumais leis an soláthar uisce ag brath ar an éileamh. Bheadh gá le síneadh leis an bpríomhphíopa chun freastal ar roinnt suíomh laistigh den sráidbhaile.
- 4.7.11 Maidir le fuíolluisce faoi láthair tá dabhach múnlach a bhíonn ag oibriú faoi bhrú mór ó thaobh cumais de agus tá géarghá le WWTP nua. Moltar WWTP nua a chur isteach a fholmhóidh go hAbhainn na Laoi. Ba chóir an infheistíocht don bhfearas cóireála úd a chuimsiú in aon Chlár Infheistíocht Caipitil ag Uisce Éireann. Tá brú freisin ar an ngréasan iomlán séarachais toisc ceisteanna uisce stoirme agus uasghrádú ag teastáil.
- 4.7.12 Is i Maigh Chromtha atá an suíomh conláistí cathartha is gaire, ach tá suíomh Beir Leat sa tsráidbhaile. Bíonn seirbhís laethúil bus idir Béal Átha an Ghaorthaidh agus Corcaigh trí Mhaigh Chromtha. Fágann an tseirbhís seo Béal Átha an Ghaorthaidh ar maidin ag 8.45a.m, fágfar Corcaigh ag 15.15p.m. Turas 2 uair a chloig atá ann sa dá threo.
- 4.7.13 Éiríonn Abhainn na Laoi thiar ón sráidbhaile, ag Páirc Náisiúnta Guagán Barra. Tagann Abha Bhun Silín isteach léi ag Béal Átha an Ghaorthaidh sula snoítear isteach i Loch Allua, sin slabhra locha soir ón sráidbhaile. Tá taifead ag an OPW ar ócáid tuilte amháin i mBéal Átha an Ghaorthaidh i 2009 nuair a bhris Abha Bhun Silín ar a bruacha ag pointe thoir an tsráidbhaile. Dá dheasca san tharla tuilte móra ar fud an tsráidbhaile.
- 4.7.14 Aithníodh láithreacha i mBéal Átha an Ghaorthaidh mar a bhfuil baol tuilte. Leanann na limistéir mar a bhfuil riosca slí Abha Bhun Silín trín sráidbhaile agus is féidir iad a fheiscint ar léarscáil na lonnaíochta. Mhol an OPW Scéim nua chun teacht ar na bearta ab fhéarr cosanta maidir le tuilte a bheadh oiriúnach don sráidbhaile (2019).

### Áiseanna Pobail

- 4.7.15 Maidir le fóillíocht tá dhá fhaiche CLG sa tsráidbhaile agus linn snámha allamuigh. Tá tuilshoile ar an ndá faiche agus clutheach acu. Tá seirbhísí maithe pobail sa tsráidbhaile i mBéal Átha an Ghaorthaidh a fhreastalaíonn ar an ndúthaigh leathan cúltúire; orthusan tá bunscoil agus meánscoil, coláiste samhraidh, áis chúram leanaí, ionad acmhainní, leithris phoiblí, siopaí áitiúla, dhá tábhairne, stáisiún An Gharda, oifig an phoist agus méid áirithe siopadóireacht chomparáide.

### Fostaíocht agus Gníomhaíocht Eacnamaíoch

- 4.7.16 Tá áitribh sa tsráidbhaile ag Údarás na Gaeltachta a spreagann deiseanna fostaíochta sna ceantair Ghaeltachta. Orthusan tá Bard an Ghleanna agus Dexgreen Teoranta atá suite siar ó dheas ó lár an tsráidbhaile. Cuimsíonn an Plean Forbartha Contae seo cuspóir a luann go mba chóir forbairt a spreagadh laistigh den Ghaeltacht a chuireann fostaíocht nó áiseanna sóisialta ar fáil go háirithe, ach ní gá, nuair a bhaineann a leithéid le pobal óg na háite.
- 4.7.17 Ceist mhór i nGaeltacht Mhuscraí is ea an titim daonra. Féadfaidh lonnaíochtaí mar Bhéal Átha an Ghaorthaidh ról tábhachtach a bheith acu maidir le laghdú daonra a ísliú, maraon le laghdú a iompó in earnála eile mar fhostaíocht, seirbhísí agus conláistí. Tá sé tábhachtach go mbeidh poist ar fáil i mBéal Átha an Ghaorthaidh agus go dtacófar le gníomhaíochtaí áitiúla sóisialta, go mórmhór má thaitníonn siadsan le daoine óga mar beidh sé sin riachtanach ar son pobal beomhar leanúnach a leanfaidh den Ghaeilge a labhairt.
- 4.7.18 Lonnaíocht thábhachtach is ea Béal Átha an Ghaorthaidh mar sholáthreoir fostaíochta do cheantar níos leithne. Caithfear inmharthanacht tionsclaíoch na háite a choimeád suas go ceann tréimhse an phlean seo. Cuid riachtanach den rath agus beocht eacnamaíoch a bheidh sa tsráidbhaile amach anso is ea inmharthanacht tionsclaíoch laistigh den lonnaíocht. Cuid lárnach freisin is ea mar a éiríonn le hÚdarás na Gaeltachta deiseanna fostaíochta a chur chun cinn ar son beocht agus rath ar an sráidbhaile. Tá limistéar bunaithe tionsclaíoch siar ó dheas ó lár an tsráidbhaile a bhfuil ceangal air toisc baol tuilte sa cheantar. Is fíor, áfach, go bhféadfaí teacht ar shuímh eile nó bearta bac ar thuilte le linn tréimhse an phlean seo.

## Comhshaol agus Oidhreacht

- 4.7.19 Tá neart oidhreacht idir nádúrtha agus tógtha i mBéal Átha an Ghaorthaidh agus na limistéir máguaird. Tá Muileann Úchta, atá suite soir ó thuaidh na lonnaíochta i mbaile fearann An Chill Mhór liostáilte ar an dTaifead Struchtúr Cosanta.
- 4.7.20 Limistéar Oidhreacht Nádúrtha Molta is ea Loch Allua, atá suite soir ón lonnaíocht agus a chuimsíonn síneadh leathan d'Abhainn na Laoi, mar gheall ar éagsúlacht gnáthóg agus mórán gnéithe plandaí neamhchoitianta. Síneann Loch Allua ó Bhéal Átha an Ghaorthaidh go hInse Geimhle.
- 4.7.21 Tá an sráidbhaile suite ar shlí aitheanta turasóireachta ó Mhaigh Chromtha go Beantraí agus Guagán Barra, a aithníodh mar shlí taibhseach S34 i bPleananna Forbartha Contae 2014 a lean ó iarthar Inse Geimhle i dtreo Ghuagán Barra.
- 4.7.22 Tá gá suíomh tírdhreach an tsráidbhaile a cosaint mar is cóir. Chuige sin, féadfar forbairt ar leirgí cnoic agus dromanna sléibhe ó dheas a sheachaint, agus trí fhorbairt gar do chladach Loch Allua a sheachaint mar is Limistéar Caomhnú Nádúrtha atá ansiúd. Ceann scríbe a mbíonn éileamh mór ar is ea Béal Átha an Ghaorthaidh idir thurasanna lae agus turasóireacht níos sínte. Bhainfeadh mianach turasóireachta an tsráidbhaile leas as feabhas ar bhonneagar.

## Cuspóirí Teorainn Fhorbarth

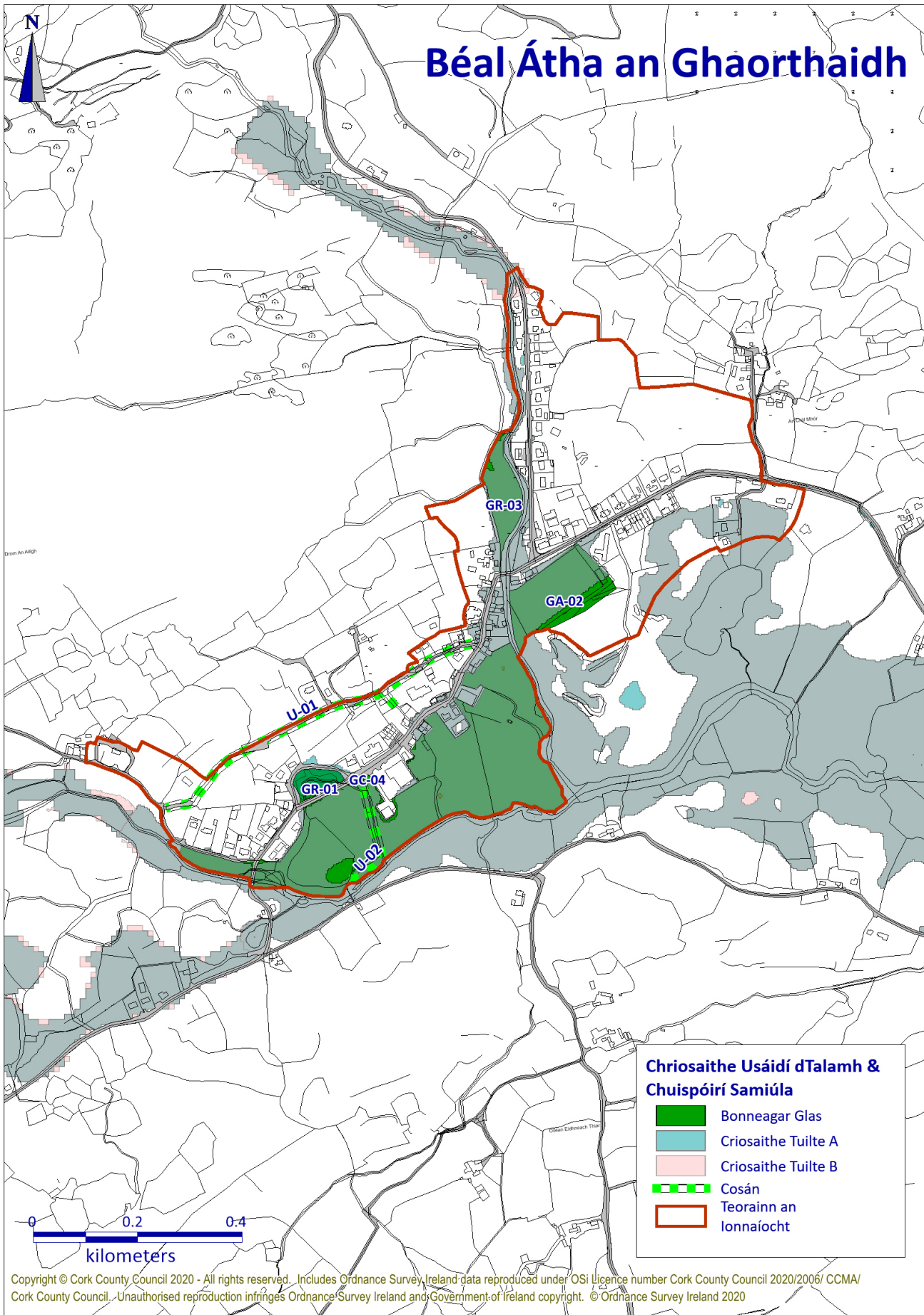
Cuspóirí Teorainn Fhorbartha do Bhéal Átha an Ghaorthaidh	
Cuspóir Uimh.	
DB-01	Forbairt ar suas le 29 aonad breise cónaithe laistigh den teorainn fhorbartha a spreagadh i rith tréimhse an phlean.
DB-02	Forbairt áiseanna turasóireachta agus seirbhísí sa tsráidbhaile a spreagadh agus a éascú.
DB-03	Oidhreacht teangeolaíoch agus chultúrtha an tsráidbhaile a chosaint.
DB-04	Sa bhonneagar glas, bithéagsúlacht agus buanna tírdhreach i mBéal Átha an Ghaorthaidh cuimsítear dorchlaí abhann, crainn aibí, bogaigh, coilleannacha, gnáthóga ar chósta, Limistéar Cosaint Speisialta an Ghaorthaidh, iarrthóir ar Limistéar Caomhnú Speisialta agus Limistéar Oidhreacht Nádúrtha molta. Ní mór a bheith tuisceanach maidir le forbairt nua a dhearadh agus a phleanáil chun freastal ar chosaint na ngnéithe úd agus an bhonneagar glas atá mar bhuntáiste sa tsráidbhaile. Ní cheadófar aon iarratas ach amháin más féidir a chruthú go dtagann sé le riachtanais na dtreoracha um chaomhnú nádúir agus le polasaithe cosanta comhshaoil, bithéagsúlachta agus tírdhreach mar a leagtar amach in Imleabhar a hAon Ábhar Príomhpholasaí agus Imleabhar a Dó Oidhreacht agus Conláistí.

## Cuspóirí Forbartha Áirithe

Cuspóirí Forbartha Áirithe do Bhéal Átha an Ghaorthaidh		
*Baol Tuilte: Féach cuspóirí in Imleabhar a hAon, Caibidil 11 Bainistíú uisce	Gá le ^ TIA agus RSA.	
Cuspóir Uimh		Réimse ionann & (Ha)
<b>Bonneagar Glas</b>		
GR-01	Eagar ar an bPáirc Cuimhneacháin. *	0.4
GA-02	Eagar ar na Faichí Imeartha atá cheana féin ann. *	2.0
GR-03	Úsáid conláistí a sholáthar ar thailte in aice na habhann. *	0.9
GC-04	Dorchla abhann agus cosaint tuilemhá a sholáthar.*	10.0
<b>Fóntais agus Bonneagar</b>		
U-01	Siúlóid fhóntais a fhorbairt is a chothabháil.	-
U-02	Siúlóid fhóntais go Droichead Clapper a chothabháil is a fheabhsú.	-



# Béal Átha an Ghaorthaidh



**Críosaithe Usáidí dTalamh & Chuispóirí Samiúla**

- Bonneagar Glas
- Críosaithe Tuilte A
- Críosaithe Tuilte B
- Cosán
- Teorainn an Ionraíocht

Copyright © Cork County Council 2020 - All rights reserved. Includes Ordnance Survey Ireland data reproduced under OSI Licence number Cork County Council 2020/2006/ CCMA/ Cork County Council. Unauthorised reproduction infringes Ordnance Survey Ireland and Government of Ireland copyright. © Ordnance Survey Ireland 2020

## 4.8 Baile Mhic Íre / Baile Bhuirne

### Fís

- 4.8.1 Is í an fhís atá ann do na lonnaíochtaí Baile Mhic Íre / Baile Bhuirne ná carachtar uathúil agus suíomh na lonnaíochta a chosaint agus forbairt ar scála beag a chur chun cinn i dteannta bonneagar, seirbhísí agus fostaíocht a sholáthar.

### Comhthéacs Áitiúil

- 4.8.2 Dhá lonnaíocht in aice a chéile is ea Baile Mhic Íre / Baile Bhuirne atá suite thart ar 15 km siar ó thuaidh ó Mhaigh Chromtha ar an mbóthar náisiúnta N22 agus is iad na lonnaíochtaí is mó laistigh de Ghaeltacht Mhúscraí.
- 4.8.3 Tá an dá sráidbhaile Baile Mhic Íre / Baile Bhuirne suite ar láthair thaitneamhach ar Abha an tSuláin agus Coill Ghobnatan ag bun thiar na lonnaíochta. Tá réimse seirbhísí sna sráidbhailte maraon le hoidhreacht tábhachtach ailtireachta agus nádúrtha. Sna blianta deireanacha tharla fás nach beag i mBaile Mhic Íre / Baile Bhuirne ach fós féin tá méid suntasach tailte ar fáil don bhforbairt chónaithe.

### Cúinsí Pleanála agus Moltaí

#### Daonra agus Tithíocht

- 4.8.4 Léiríonn an daonáireamh do Bhaile Mhic Íre a chuimsíonn cuid de Bhaile Bhuirne méadú ar an ndaonra le blianta beaga anuas. Léirigh an daonáireamh 2011 425 duine agus ní mór an t-athrú a tháinig air sin go dtí 427 sa daonáireamh is déanaí i 2016.
- 4.8.5 Idir 2010 agus 2020 mhéadaigh an líon áitribh chónaithe sa sráidbhaile faoi 82 aonad agus is fás suntasach é sin. Is fíor, áfach, nár tharla an fosc céanna le deich mbliana anuas. Mínítear na figiúirí sa tábla anso thíos

Tábla 4.4.15 Fás Tithíochta Baile Mhic Íre / Baile Bhuirne 2010-2020

Bliain	2010	2015	2020	Fás 2010-2020
Líon áitribh chónaithe	247	260	262	15

- 4.8.6 Tá tromlach na bhforbairtí cónaithe suite go príomha soir ó Bhaile Bhuirne agus ar shuíomh inlíonta i mBaile Mhic Íre. Tá cead pleanála fós ann do 6 thigh cónaithe laistigh de theorainn fhorbartha an tsráidbhaile.
- 4.8.7 Sa Phlean Forbartha Contae seo forálar 30 aonad breise cónaithe a fhorbairt laistigh den sráidbhaile. Tá fuilleach tailte chuige sin laistigh den teorainn fhorbartha. Braitheann scála na bhforbairtí amach anso ar an mbonneagar lárnach a fheabhsú go háirithe maidir le háiseanna cóireála fuíolluisce.
- 4.8.8 Faoin teorainn fhorbartha do Bhaile Mhic Íre / Baile Bhuirne mar a mhínítear í sa phlean seo tá stráicí móra tailte fós gan forbairt a mheastar a bheith oiriúnach don bhforbairt. Anuas ar thailte cónaithe a bheith ar fáil tá roinnt deiseanna ar fhorbairt inlíonta ar fud an cheantair ach baol tuilte a sheachaint.
- 4.8.9 Ceist mhór i nGaeltacht Mhúscraí is ea lonnaíochtaí mar Bhaile Mhic Íre / Baile Bhuirne a chur cinn don bhforbairt, ach san am gcéanna ní mór a chinntiú go dtacaíonn is go gcuireann pé forbairt a tharlaíonn leis an oidhreacht teangeolaíoch agus cultúrtha.

### Bonneagar

- 4.8.10 Níl ach cumas spártha an-bheag anois sa tsoláthar fíoruisce go Baile Mhic Íre / Baile Bhuirne.
- 4.8.11 Níl an dabhach múnach i mBaile Mhic Íre in ann glacadh anois le haon insilteach. Moltar WWTP nua a chur isteach agus infheistíocht don bhfearas cóireála a chuimsiú in aon Chlár Infheistíocht Chaipitiúil ag Uisce Éireann amach anseo. Is fíor, áfach, go bhfuiltear faoi láthair ag tógaint Fearas nua Cóireála Fuíolluisce a mheastar a bheith réidh faoi R1 2022.
- 4.8.12 Níl aon suíomh fónais phoiblí sa sráidbhaile ach tá ionad Beir Leat ann.
- 4.8.13 Is é an Príomhbhóthar Náisiúnta N22 an slí isteach go Baile Mhic Íre / Baile Bhuirne. Faoi láthair táthar tar éis tosnú ar an bhForbairt N22 Baile Bhuirne Bóthar Mhaigh Chromtha a chuimsíonn an N22 Seachród Mhaigh Chromtha. Beidh an seachród mar nasc idir an N22 mar atá ag Cúil Gabhair ar imeall an bhaile thoir. Raghfar ó thuaidh ó Mhaigh Chromtha, tiocfar amach siar ón mbaile chun dul thar an N22 mar atá anois gar do Charraig an Phúca sula gcoimeádann ar aghaidh ó thuaidh ó Bhaile Mhic Íre / Baile Bhuirne go dtagann arís ar an N22 mar atá faoi láthair gar do theorainn an chontae.
- 4.8.14 Mhínigh Bonneagar Iompar Éireann (TII) go gcaithfear 18 droichead bóthair a thógaint, ceithre droichead abhann agus go gcaithfear An Abha Gharbh a chlaonadh trí lintéar. Meastar anois (ag R4 2020) go bhfuil thart ar 20% den tionscnamh déanta is go mbeidh gá le 2½ bliain chun an tionscnamh a chur i gcrích.

- 4.8.15 Bíonn seirbhís laethúil bus idir Cathair Chorcaí agus Baile Bhuirne in aghaidh na huair a chloig idir 8.30a.m. agus 8.30p.m.
- 4.8.16 Aithníodh áiteanna i mBaile Mhic Íre / Baile Bhuirne mar a bhfuil baol tuilte. Sin iad na limistéir a leanann Abha an tSuláin trín sráidbhaile agus iad le feiscint ar an léarscáil lonnaíochta. Tá an Scéim Faoiseamh Tuilte Baile Mhic Íre / Baile Bhuirne ar an liosta de 118 Scéimeanna Faoiseamh Tuilte sna Pleananna Bainistíocht Baol Tuilte a fheidhmeofar faoin gclár infheistíochta deich mbliana €1 billiún. Baineann cuid de na hoibríochtaí cuí i Scéim Faoiseamh Tuilte Baile Mhic Íre / Baile Bhuirne) le comhcheangal poirt abhann, fallaí, díriú sileán, taca droichead agus dreideáil áitiúil. Táthar ag súil go mbeidh cosaint ann i gcoinne tuile 100 bliain (1% Cosúlacht Sárú Bliantúil) do 80 áitreabh i gcoinne tuilte aibhneach.

### Áiseanna Pobail

- 4.8.17 Ionad tábhachtach seirbhís áitiúil is ea Baile Mhic Íre / Baile Bhuirne, mar a bhfuil líon áiseanna pobail mar bhunscoil, meánscoil, séipéal, ionad sláinte, leabharlann, siopaí áitiúla, faichí CLG, stáisiún An Gharda, óstán, tábhairní agus roinnt éigin siopadóireacht comparáide. I 2019 bhronn Comhairle Contae Chorcaí cead malairt úsáide ar Choláiste Ghobnatan mar oifig agus ar chuid d'úrlár na talún mar halla taispeántais.
- 4.8.18 Moltar forbairt bhreise a dhéanamh ar na conláistí chun breis rochtain a bheith ar chonláistí nádúrtha agus radharcra an cheantair trí shiúlóidí fóillíochta a chruthú is a fhorbairt trí Choill Ghobnatan agus trí smaoineamh ar úsáid eile fóillíochta ar feadh tuilemhá Abha an tSuláin.
- 4.8.19 Tacóidh an Chomhairle le faiche fóinteach aimsire chun freastal ar riachtanais an phobail.

### Fostaíocht agus Gníomhaíocht Eacnamaíoch

- 4.8.20 I mBaile Mhic Íre / Baile Bhuirne tá bonn láidir tionsclaíoch agus lonnaíocht tábhachtach do gheilleagar Ghaeltacht Mhuscraí. Tá páirc leathan tionsclaíoch ar an dtaobh thiar de Bhaile Mhic Íre gar don bhfaiche CLG mar a bhfuil gnóthaí beaga agus meánacha. Tá fostaíocht anso do chúitír mhór. Tá sé tábhachtach an inmharthanacht tionsclaíoch a choimeád suas go ceann tréimhse an phlean seo. Riachtanas eile ar son leas is beocht na háite is ea mar a n-éiríonn le hÚdarás na Gaeltachta deiseanna fostaíochta a chruthú laistigh den sráidbhaile. Tá méid áirithe gnóthaí áitiúla sa tsráidbhaile a thugann fostaíocht mar shampla salón áilleachta agus gruaigeadóir ar an bpríomhshráid.
- 4.8.21 Tá sé mar chuspóir sa phlean seo oidhreacht teangeolaíoch agus chultúrtha na gceantar Gaeltachta i gCorcaigh a chaomhnú trí, i measc rudaí eile, forbairt laistigh den Ghaeltacht idir fostaíocht agus áiseanna sóisialta a spreagadh agus cur i gcoinne aon fhorbairt a d'fhéadfadh baint den oidhreacht chultúrtha.
- 4.8.22 Toisc a bheith sa Ghaeltacht, moltar forbairt bhreise ar an lonnaíocht i dtreo fostaíocht agus réimse seirbhísí laistigh den sráidbhaile. Tá roinnt suímh thréigthe sa chúinne soir ó dheas ar Bhóthar Ghuagán Barra a sholáthródh deiseanna suímh don úsáid fhostaíochta. D'fhéadfaí cur le soláthar seirbhísí áitiúla agus i dteannta forbairt éigin teoranta turasóireachta agus leathnú cónaithe meastar gurb í seo an straitéis is fearr do Bhaile Mhic Íre / Baile Bhuirne.

### Comhshaol agus Oidhreacht

- 4.8.23 Tá an dá lonnaíocht suite laistigh de Ghleann Abha an tSuláin. Ainmnítear An Gaorthadh mar Limistéar molta Oidhreacht Nádúrtha, Limistéar Cosaint Speisialta agus iarrthóir ar Limistéar Caomhnú Speisialta. Tá An Gaorthadh suite thiar ón lonnaíocht.
- 4.8.24 Tá Baile Mhic Íre / Baile Bhuirne suite ar shlí radharcra, an S23, mar a ainmníodh i bPleananna eile forbartha go dtí seo, leanann sé siar ó Mhaigh Chromtha go dtí Sléibhte Doire na Sagart.
- 4.8.25 Tá oidhreacht tábhachtach ailtreachta agus nádúrtha i mBaile Mhic Íre / Baile Bhuirne. Liostáilte ar an dTaifead Struchtúr Cosanta, san áireamh tá Teampall Ghobnatan, túr ornáideach ag An Sliabh Riabhach, Droichead Bhaile Bhuirne agus an Lonnaíocht Mhainistreach san Ghléib (Teampall Ghobnatan) atá suite ó dheas ó Bhaile Mhic Íre. Sa Taifead Struchtúr Cosanta tá cúig fhoirgneamh nó struchtúr eile mar Theampall Ghobnatan, túr ornáideach ag An Sliabh Riabhach, Droichead Bhaile Bhuirne agus an Lonnaíocht Mhainistreach ag An Ghléib (Teampall Gobnatan) ó dheas ó Bhaile Mhic Íre. Ainmnítear na seanchoillearnacha daire i gCoill Ghobnatan, ó thuaidh is ó dheas ón N22 mar Limistéir Chaomhnú Speisialta. Tá stráicí coillearnach freisin ó dheas ón N22 atá molta mar Limistéar Oidhreacht Nádúrtha. Tá an limistéar úd laistigh den teorainn lonnaíochta agus é zónáilte mar bhonneagar glas. Baineann luach éiceolaíoch le hAbha an tSuláin mar tacaítear leis an mBradán agus an Diúilicín Péarla Fionnuisce.
- 4.8.26 Tá an cháilíocht uisce go maith in abha an tSuláin (An tAonad Bainistíocht Uisce – Uachtar An Laoi). Sa Phlean Gníomh ón Aonad Bainistíocht Uisce d'Uachtar An Laoi deirtear nach bhfuil dóthain cumas i ndabhadh múnlach Bhaile Mhic Íre agus go bhfuil fianaise ar thurraing ar uiscebhealach an tSuláin.
- 4.8.27 Tá tábhacht ag baint le suíomh tírdhreach an tsráidbhaile a chosaint. Bainfeadh é seo amach, ar shlí, trí fhorbairt líneach ar thaobh an bhóthair a sheachaint, trí fhorbairt a sheachaint ar na leirgí agus mullaí ar na bóithre isteach ó thuaidh is ó dheas agus trí fhorbairt a sheachaint ar feadh tuilemhá Abha an tSuláin a d'fhéadfadh a bheith oiriúnach don bhfóillíocht nó conláistí.
- 4.8.28 Taifeadh líon áirithe eachtraí tuilte i mBaile Mhic Íre / Baile Bhuirne idir 1986 agus 2009.



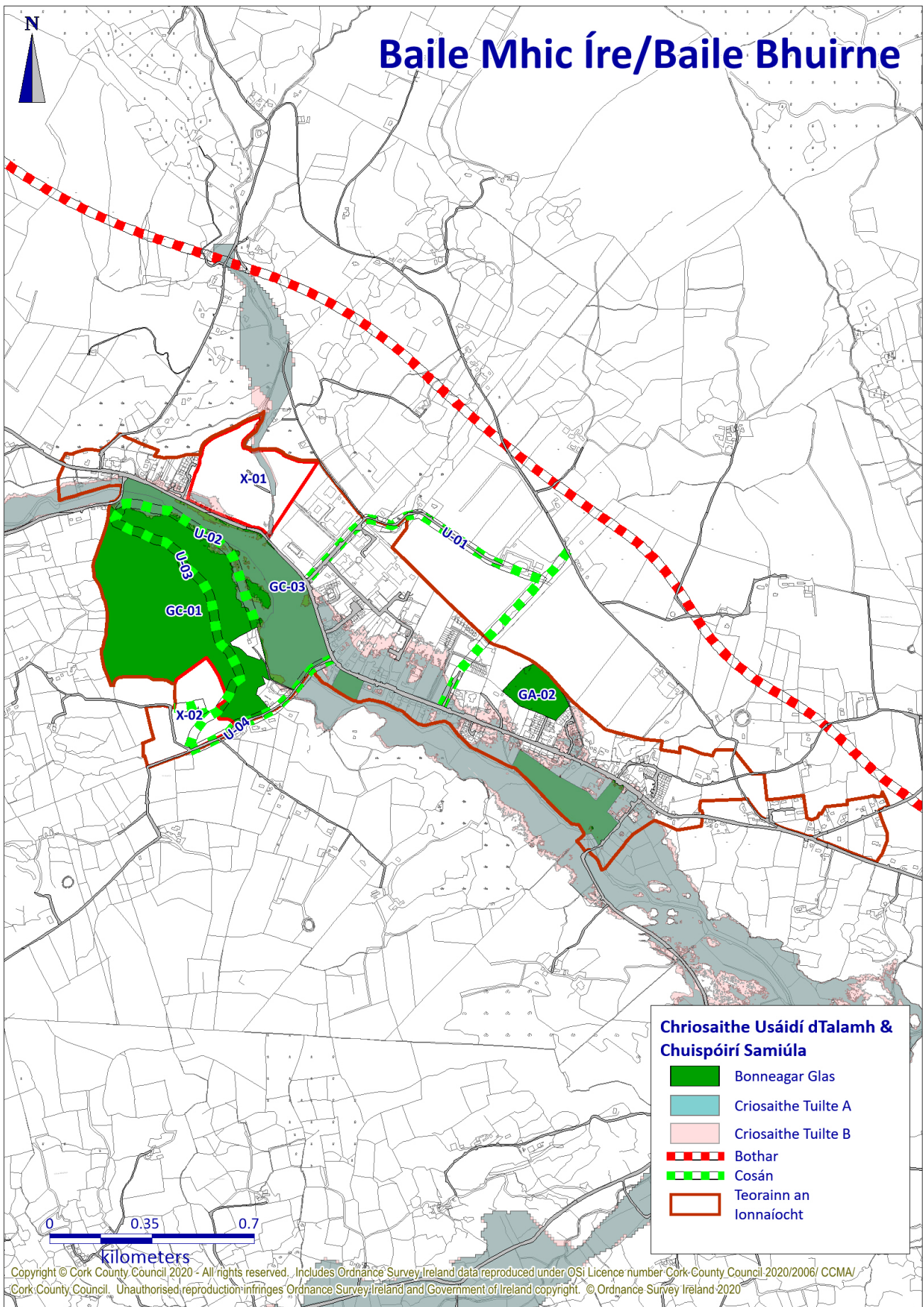
## Cuspóirí Forbairt Teorann

Cuspóirí an Phlean Forbartha Contae: CB Maigh Chromtha Cuspóirí Forbairt Teorann do Bhaile Mhic Íre / Baile Bhuirne	
Cuspóir Uimh.	
DB-01	Forbairt a spreagadh laistigh den teorainn fhostaíochta chun suas le 30 áitreabh cónaithe a thógaint laistigh de thréimhse an phlean.
DB-02	Inmharthanacht tionsclaíoch Bhaile Mhic Íre/Baile Bhuirne a choimeád suas go ceann tréimhse an phlean agus amach sa toadhcháil.
DB-03	Oidhreacht teangeolaíoch agus chultúrtha an tsráidbhaile a chosaint.
DB-04	1.1....1 Ní mór tabhairt faoi fhorbairtí nua ar bhonn leochaileach pleanála chun ligean do bhuanna bonneagar glas a chosaint. Ní cheadófar aon fhorbairt ach amháin má léirítear go dtagann sí le riachtanais na dtreoracha um chaomhnú nádúir agus go dtagann le polasaithe cosanta comhshaoil, bithéagsúlachta agus tírdhreach agus mar a léirítear iad in Imleabhar a hAon Príomhábhar Polasaí agus Imleabhar a Dó Oidhreacht agus Conlaistí.

## Cuspóirí Forbartha Sonracha

Cuspóirí an Phlean Forbartha Contae: CB Maigh Chromtha Cuspóirí Forbartha Sonracha do Bhaile Mhic Íre / Baile Bhuirne		
*Baol Tuilte: Féach cuspóirí in Imleabhar a hAon, Caibidil 11 Bainistíú uisce	Gá le ^ TIA agus RSA.	
Cuspóir Uimh		Réimse ionann & (Ha)
<b>Bonneagar Glas</b>		
GC-01	Oidhreacht uathúil nádúrtha agus luach fóntais Choill Ghobnatan a chosaint. *	31
GA-02	Na Faichí Imeartha atá ann a chothabháil.	2.5
GC-03	An Dorchla Abhann agus Tuilemhá atá ann a chothabháil is a chosaint.	13
<b>Réimsí Polasaí Speisialta</b>		
X-01	Réimse Polasaí Speisialta. Suíomh chun athfhorbairt a dhéanamh ar an meánscoil mar a bhíodh don úsáid turasóireachta / pobail / tuaithe nó measctha. Tá an zón seo díreach in aice leis an Spás Caomhnú Speisialta Naomh Gobnait. Sa limistéar zónáilte tá Séadchomhartha Taifeadta CO058-11 (caisleán gan rangú) agus CO058-12 (gallán). Bheadh gá i gcás forbartha le measúnú seandálaíoch. *	9.4
X-02	Réimse Polasaí Speisialta. Carachtar speisialta agus tábhacht stairiúil Scrín Ghobnatan agus an Timpeallacht de réir an phlean oidhreachta a ullmhaíodh don cheantar.	5.5
<b>Fóntais agus Bonneagar</b>		
U-01	Siúlóid conláistí idir Home Farm agus Baile Mhic Íre / Baile Bhuirne a fhorbairt is a chothabháil.	-
U-02	Siúlóid conláistí trí Choill Ghobnatan a chothabháil.	-
U-03	Siúlóid conláistí trí Choill Ghobnatan a chothabháil.	-
U-04	Rochtain coisithe idir Scrín Ghobnatan agus Baile Mhic Íre / Baile Bhuirne a fhorbairt is a chothabháil.	-

# Baile Mhic Íre/Baile Bhuirne



## 4.20 Cill na Martra

4.20.1 Is í an fhís do Chill na Martra ná inmharthanacht na seirbhísí áitiúla a choimeád ar siúl trí fhorbairt ar scála beag tuisceanach a chur chun cinn i dteannta soláthar seirbhísí.

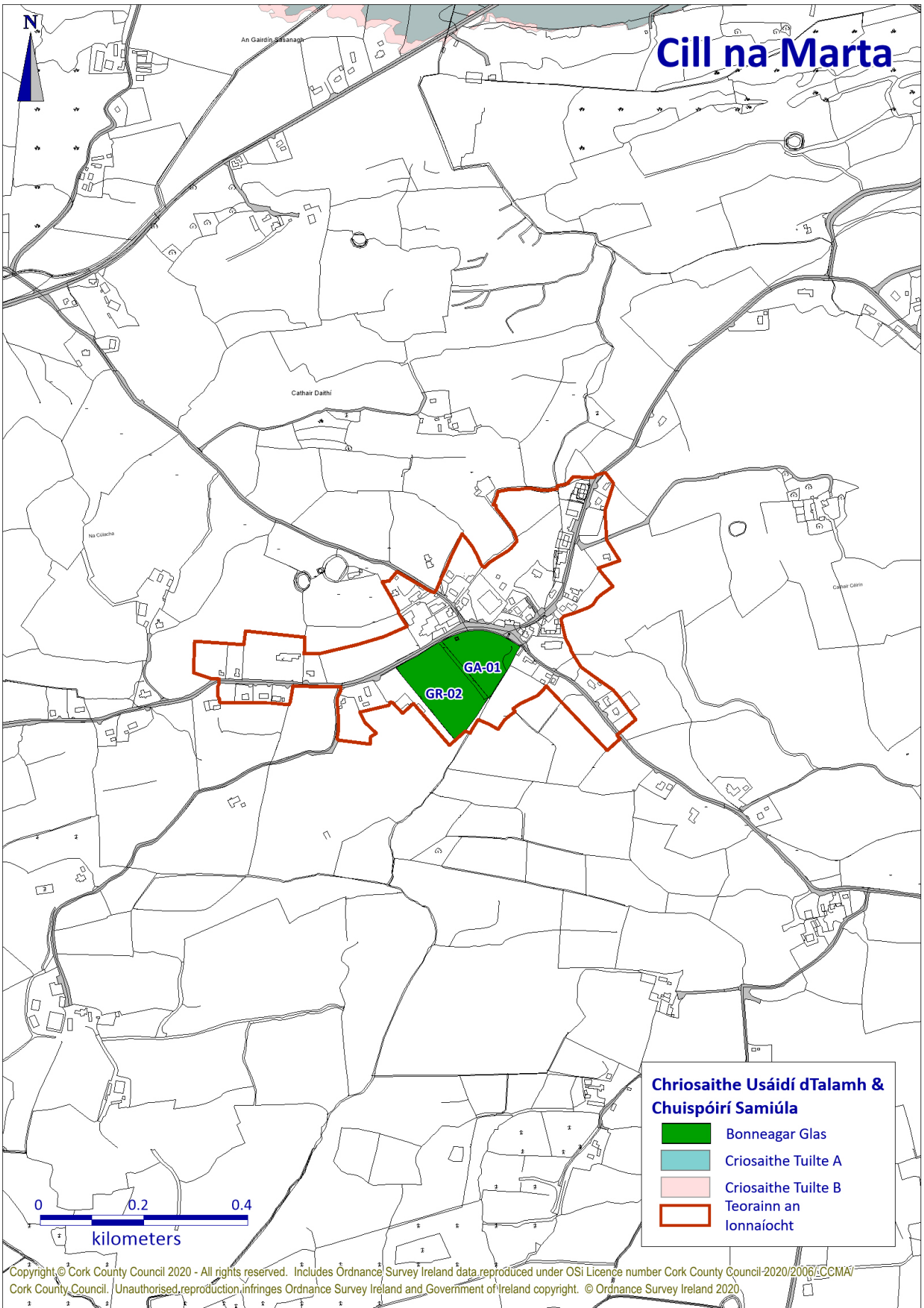
### Cuspóirí Forbairt Teorann

Cuspóir an Phlean Forbartha Contae: CB Maigh Chromtha Cuspóirí Forbairt Teorann do Chill na Martra	
Cuspóir Uimh.	
DB-01	Forbairt suas go 5 áithreabh cónaithe laistigh den tréimhse pleanála a spreagadh.
DB-02	Níor mhór siopa miondíola (i.e. siopa áitiúil) a chur i lár an tsráidbhaile maraon le dóthain soláthar pairceála ar an suíomh.
DB-03	Níor mhór forbairt a dhearadh go tuisceanach agus pleanáilte chun na buanna bonneagar glas sa tsráidbhaile a chosaint. Ní cheadófar aon fhorbairt ach amháin má léirítear go dtagann sí le riachtanais na dtreoracha um chaomhnú nádúir agus go dtagann le polasaithe cosanta comhshaoil, bithéagsúlachta agus tírdhreach mar a léirítear iad in Imleabhar a hAon Príomhábhar Polasaí agus Imleabhar a Dó Oidhreacht agus Conlaistí.

### Cuspóirí Forbartha Sonraithe

Cuspóir an Phlean Forbartha Contae: CB Maigh Chromtha Cuspóirí Forbartha Sonraithe do Chill na Martra		
*Baol Tuilte: Féach cuspóirí in Imleabhar a hAon, Caibidil 11 Bainistíú uisce	Gá le ^ TIA agus RSA.	
Cuspóir Uimh		Réimse ionann & (Ha)
Bonneagar Glas		
GA-01	Faiche an tSráidbhaile/úsáid fhóillíochta	1.1
GR-02	Na faichí atá ann a chothabháil	1.7

# Cill na Marta







# IMLEABHAR A CÚIG IARTHAR CHORCAÍ - CAIBIDIL 2 CEANTAR BARDASACH IARTHAR CHORCAÍ

OILEÁN CHLÉIRE

# Imleabhar a Cúig Iarthar Chorcaí

## Caibidil 2 Ceantar Bardasach Iarthar Chorcaí

### 1.26 Oileán Chléire

#### Fís agus Comhthéacs

- 1.26.1 Is iad na haidhmeanna straitéiseacha atá ag Oileán Chléire ná a chinntiú gur féidir le pobal an oileáin leanúint dá bhforbairt eacnamaíoch, sóisialta agus cultúrtha, an oidhreacht uathúil chultúrtha agus teangeolaíoch atá acu a chaomhnú is a fheabhsú agus plé le forbairt inmharthana sóisialta-eacnamaíoch chun go dtaga an daonra reatha slán is go méadófar é.
- 1.26.2 Is é Oileán Chléire an t-oileán áitrithe is faide ó dheas agus é suite 14.5km ó Dhún na Séad agus 12.8km ó Scoil Mhuire. Tá an t-oileán 4.8km ar fhad agus 1.6km ar leithead is fairsinge thart ar 6.2 km cearnógach ann. Tá sé suite ar cheann Loch Trasna mar chuid den oileánrach a chuimsíonn na hoileáin áitrithe mar Inis Arcáin, Inis Uí Drisceoil agus Inis Fada maraon le scata oileáin eile nach bhfuil éinne ag maireachtaint orthu.
- 1.26.3 Oileán Gaeltachta is ea Oileán Chléire; ceann den seacht oileán dá leithéid atá ar chósta na hÉireann. D'éirigh an carachtar ann óna gcultúr agus oidhreacht uathúil Gaelach agus ón dtimpel-lacht shaibhir, tharraingteach. Taifeadadh thart ar 147 duine ar Oileán Chléire i nDaonáireamh 2016, sin méadú 23 duine. Díritear an fhorbairt ar an oileán ar dhá chnuasach; ceann amháin idir an Cuan Theas agus an Cuan Thuaidh mar a bhfuil seirbhísí mar thábhairní, siopa agus bialanna. Tá an ceann eile suite ag bun thoir an oileáin is é gar don séipéal, ionad oidhreachta agus feirm éisc. Tá roinnt seirbhísí lonnaithe ar an gCé mar phointe eolais, léarscáil an oileáin, leabharlann agus oifig Raidió na Gaeltachta. Ar na seirbhísí eile atá ar fáil tá bunscoil, héileapad, foirgneamh an Chomharchumann mar a bhfuil oifig eolas turasóireachta, réadlann na n-éan, láthair tithe saoire, brúnna, suíomh campála, binsí picnic, caidéal peitрил agus reilig.
- 1.26.4 Leanann an patrún lonnaithe ar an oileán an príomhbhóthar soir agus siar i gconláin. Tá cnuasach tithe agus gnóthaí thart ar an gcuan ó thuaidh agus cnuasaigh eile go príomha in oirthear an oileáin, tá a bhformhór siúd suite ar thaobh na fothana (ó thuaidh) den oileán.
- 1.26.5 Tá éagsúlacht tírdhreach ar an oileán, radhairc lánléargais ar An Atlantach, fásra agus ainmhithe uathúla. Tagann mórán daoine ag faire ar na héin. Is minic a thagann lucht cuairte d'aon lá amháin ar na báid farantóireachta ó Dhún na Séad agus Scoil Mhuire mar bíonn turais go rialta i rith an tsamhraidh go dtí an cé ar an gcósta ó thuaidh. Is fíor, áfach, go gcaithfear an méadú ar fhorbairt agus gníomhaíochtaí turasóireachta a chothromú in aghaidh leochaileacht comhshaol an oileáin.

#### Daonra agus Tithíocht

- 1.26.6 Is í an cheist is tábhachtaí ná daonra buan an oileáin a dhaingniú is a mhéadú chun cur le hinmhar-thanacht do shaol an oileáin maraon leis na gníomhaíochtaí idir eacnamaíoch, sóisialta agus cultúrtha a mhíníonn an áit ar fad. Is léir go bhfuil daoine ag dul in aois ar na hoileáin, dá bhrí sin tá im-pleachtaí maidir le daonra inmharthana sa todhchaí agus do sholáthróirí seirbhísí, go háirithe nuair a bhaineann le tacaíocht do dhaoine críonna. Is léir go gcaithfidh na hoileáin a bheith tarraingteach do dhaoine fásta agus teaghlaigh. Go ginearálta bíonn teaghlaigh bheaga ann is an líon acu ag dul i léig.

Tábla 5.2.39 Torthaí Daonáireamh Oileán Chléire

1996	2002	2006	2011	2016
145	129	125	125	147

- 1.26.7 Le linn an tréimhse deiridh pleanála bhí an chuid ba mhó den soláthar tithíochta mar thithe aonair. Ní hí an cheist mhór an líon tithe a thógtar ar an oileán ach an gá atá le fás a spreagadh sa daonra buan a mhaireann ar an oileán ó cheann ceann na bliana.
- 1.26.8 Féadfaidh fás ar nós na dtithe saoire nó an dara thigh dul i bhfeidhm go mór ar bhonn diúltach ar bheocht agus inmharthanacht pobal na n-oileáin agus ní mór é sin a riaradh go cúramach.
- 1.26.9 Is í an cheist is mó atá anois ann don oileán ná conas fáil réidh leis an laghdú daonra sa bhfadtearma agus an daonra reatha a dhaingniú. Ar na tosaíochtaí beidh teacht ar thithe buan inacmhainne, an geilleagar a leathnú, bonneagar a fheabhsú maraon le rochtain don oileán chun teacht ar áiseanna sóisialta, cultúrtha agus fóillíochta.
- 1.26.10 Tacóidh an Chomhairle le forbairt a chuireann le daoine a choimeád ar an oileán ó cheann ceann na bliana, ní mór leas soiléir aitheanta idir eacnamaíoch is sóisialta a bheith inti (caithfear leanúint den mhéid sin go ceann i bhfad tar éis tógála agus ní mór réiteach le cumas an phobail chun déileáil leis).

- 1.26.10 Is í an iargúlacht a mheallann mórán lucht saoire agus d'fhéadfadh méadú teacht ar an dara thigh mar infheistíocht. Is fíor, áfach, go bhféadfadh drochthionchar a bheith dá réir sin ar na hoileáin mar a mbíonn bunús an daonra nádúrtha leochaileach cheana féin.

### Geilleagar agus Fostaíocht

- 1.26.11 Ar ghníomhachtaí an oileáin bíonn feirmeoireacht mhairteoil agus gabhar, feirmeoireacht or-gánach, iascaireacht agus feirmeacha éisc, seirbhísí ríomhaireachta mar aistriúchán. Níor mhór Mi-crea-gnó agus gnóthaí baile a chur chun cinn go fadtéarmach sa réimse teanga agus aistriúcháin, tacú le háiseanna a ligfeadh do ghnóthaí beaga brú ar aghaidh trí leas a bhaint as áiseanna i bpáirt. Tugtar faoi deara go mbíonn meascán ar na hoileáin ó thaobh fostaíochta de, mar shampla braithe-ann saothar mar iascaireacht, feirmeoireacht agus turasóireacht ar na séasúir. Ar Fheirm Iasc Oileán Chléire mar a bhfuil 1.2 acra foirgintí bíonn an t-iasc sliogach cluas mhara agus raga a úsáidtear mar bhaoite ardchaighdeán iascaigh.
- 1.26.12 Is iad Comharchumann Chléire Teo an grúpa forbartha áitiúil a thacaíonn go mór le pobal an oileáin. Bíonn cead ag an gComharchumann páirt a ghlacadh i dtionscnaimh pobail mar iompar tuaithe agus fuinneamh inathnuaite. Tacaíonn Udarás na Gaeltachta freisin leis an oileán. Tá tacaíochtaí bunaithe chun an t-oileán a choimeád ag feidhmiú mar Ghaeltacht, mar shampla tagann soláthar ón Roinn Turasóireachta, Cultúir, Ealaíon, Gaeltachta, Spóirt agus Meáin agus ó Udarás Na Gael-tachta, e.g., an tIonad Seirbhísí Teanga.
- 1.26.13 Tá tigh aíochta Leaba & Bricfeasta maraon le Brú ar an oileán, suíomh campála atá ceadaithe ag Bord Fáilte, roinnt mhaith cóiríocht fhéinfhrestal, eolas do thurasóirí, siopa ceardaíochta, siopaí, bi-alanna, tigh tábhairne agus feirm gabhar.
- 1.26.14 Níl aon áis bhaincéireachta ar an oileán agus níor mhór smaoineamh ar ATM a sholáthar a bheadh go maith do mhuintir na háite agus cuairteoirí araon os rud é go bhfuil an t-oileán píosa fada go leor ón mhórhíir.
- 1.26.15 Tá gá le cumas agus tacaíocht don bhonneagar gnó ar an oileán. Dá bhrí sin, ní mór aonaid ghnó den saghas goradán a sholáthar. D'fhéadfadh na haonaid seo glacadh le micra-gnó agus obair sa bhaile sna réimsí aistriúcháin agus múineadh teanga, tionscadail fuinneamh glas, an tionscal bia, talmhaíocht agus tionscail a bhaineann le cúrsaí muirí/iascaireachta.
- 1.26.16 Chun tógaint ar bhuanna uathúla cultúrtha an oileáin, beidh tábhachtach le turasóireacht chultúrtha a spreagadh is a chur chun cinn. D'fhéadfaí turais agus gníomhaíochtaí a nascadh le múineadh teanga. D'fhéadfaí smaoineamh freisin ar phacáistí bunaithe ar an mianach atá san oileán maidir le Réadlann na nÉan, iascach mara nó gníomhaíochtaí eile gaolmhara. Aithníonn an plean seo an tábhacht a bhaineann le gníomhaíochtaí fóillíochta, forbairt bhreise talún agus gníomhaíochtaí a bhaineann le fóillíocht uiscíoch ar son geilleagar an oileáin amach anso.
- 1.26.17 Bronnadh cead pleanála le déanaí ar dhrioglann uisce beatha le hionad cuairteoirí /siopa a chuirfidh le mianach turasóireachta an oileáin.

### Áiseanna Sóisialta agus Pobail

- 1.26.18 Tá bunscoil amháin ar an oileán suite ar an gCuan Theas mar a bhfuil 13 scoláire agus beirt mhúinte-oir. Tá réamhscoil agus áis tar éis scoile maraon le seirbhís leabharlainne freisin ar an oileán, bíonn rochtain idirlín saor in aisce do na bail. Freastalaíonn scoláirí meánscoile ar scoileanna ar an mhórhíir i Ros Ó gCairbre, Scoil Mhuire agus An Sciobairín. Bíonn dhá choláiste samhraidh ann a mheallann scoláirí go dtí an pobal Gaeltachta. Bua láidir is ea an dá choláiste a mheallann cuairteoirí fadtéarmacha ar son cúrsaí agus úsáidtear freisin na háiseanna thart timpeall, go háirithe spóirt agus imeachtaí eile.
- 1.26.19 Eascraíonn deiseanna suntasacha as táirgeadh na teanga idir turasóireacht agus fiontar oideachais. Tá clú agus cáil le fada ar na coláistí agus d'fhéadfaí tógaint air sin trí ócáidí na teanga a spreagadh lasmuigh de bhiaiste na turasóireachta sa tsamhradh. Chuige sin ní gá cloí leis na cúrsaí samhraidh amháin – mar shampla tá gnó ar Sardinia na hIodáile a ritheann turais siúlóide agus lodáilís bhunúsach i dteannta a chéile. Bheadh sé sin oiriúnach b'fhéidir maidir le turais siúlóide agus gníomhaíochtaí eile allamuigh ar Oileán Chléire.
- 1.26.20 Ar na deiseanna eile a thacódh leis an oileán tá dianchúrsaí deireadh seachtaine do dhaoine fásta, a fheabhsódh inmharthanacht an tsoláthair mhúinteoireachta ón mhórhíir. Tá faiche peile sa Choláiste nua Gaeilge agus imrítear badmantan sa choláiste i rith an gheimhridh. Tá clós súgartha sa chlós laistiar den réamhscoil ach níl aon chlós súgartha poiblí ar an oileán. Tagann an dochtúir uair sa mhí agus tá clinic buan ag altra ar an oileán faoi stiúir FSS.
- 1.26.21 Tá ionad oidhreachta a chuimsíonn músaem, spas taispeántais agus cartlann a léiríonn saol an oileáin agus ceisteanna farraige.
- 1.26.22 Iarrfaidh an plean seo ar na háiseanna pobail atá anois ann a choimeád agus, nuair is féidir, leath-nófar an réimse áiseanna spóirt a bheidh ar fáil ar an oileán. Beart riachtanach is ea áiseanna sóisialta agus pobail a choimeád is a fheabhsú. Ba chóir áiseanna nua a spreagadh chun suiteáil gar do nó in aice le háiseanna pobail atá cheana féin ann. Scrúdóidh an Chomhairle an fhéidearthacht maidir le háiseanna buan a bhunú mar ionad seirbhísí sóisialta, leabharlann agus clós súgartha poi-blí. Ba chóir a leithéid a lonnú thart ar an gCuan Theas nó Thuaidh.



## Bonneagar

- 1.26.23 Tóghtar tréimhse 45 nóiméad ag dul ar bhád farantóireachta ó Dhun na Séad; bíonn bád amháin ag obair ó cheann ceann na bliana agus báid bhreise sa tsamhradh ó Dhún na Séad agus Scoil Mhuire. Ar an mbad farantóireachta tá craein chun ábhar a bhaint anuas is a lódáil ar na céanna. Ar an oileán tá a bhus iompair thuaithe fhéin acu chun bualadh le daoine ón mbád farantóireachta chomh maith le héileapad do na seirbhísí éigeandála.
- 1.26.24 Ar an oileán go príomha tá ceithre ché. Tugtar an Cé Thuaidh (Trá Chiaráin) ar an bpríomhphointe rochtana de chuid an Roinn Talmhaíochta, Bia agus Muirí. Feidhmíonn an cuan mar bhonn do na báid fharantóireachta paisinéirí idir an Oileán agus Dún na Séad agus Scoil Mhuire maraon le roinnt bád tráchta. Laistigh de Thrá Chiaráin tá trí phort: an port lárnach (de ghnáth do na báid fharantóireachta agus luaimh), an port meánach (báid iascaigh agus an tseirbhís fharantóireachta go príomha le linn an gheimhridh) agus an port lasmuigh (Srón an Tairbh), mar nach raibh cead ag árthaigh dul ar ancaire toisc nach raibh caoi mhaith air. Pé scéal é tá na céanna Trá Chiaráin tar éis infheistíocht mhór a fháil mar €4.3M a chuimsíonn fánán 70m, geataí stoirme hidrálach uathoi-brithe (12x8m) agus athfhóiríocht ar an slí isteach go dtí an cuan mar atá faoi láthair. Tá moltaí ag an Roinn Talmhaíochta, Bia agus Muirí mar phontún 65 m ar fhad a thógaint ag an gCé Thuaidh.
- 1.26.25 Tá sé tábhachtach a chinntiú go gcoimeádtar is go bhfeabhsaítear áiseanna um rochtain poirt ar an oileán is ar an mórthír. Mar bhua don oileán bheadh feabhas ar an gcé ag Dún na Séad go maith. Féadfaidh báirsí agus trácht RoRo dul trí Chuas an Dúglais, é sin cothaithe ag Comhairle Contae Chorcaí. Tá dhá ché eile ar an oileán – Faill Chua agus an Cé Theas. Tá gá le fánán uisce doimhin ag an gCé Thuaidh chun glacadh leis an dtrácht RoRo agus ba chóir a leithéid de thionscnamh a scrúdú.
- 1.26.28 Ar an iomlán ar Oileán Chléire tá fad bóithre 10 km, tarra orthu don chuid is mó agus roinnt paistí géara soir ó na poirt. Chun cur le héifeacht an ghréasáin bhóithre ba mhaith an rud é ascaill in áite-anna rialta chun ligean do thrácht dul thart. Bhí oibreacha suntasacha chun an bóthar a leathnú le blianta beaga anuas a chuir feabhas ar an rochtain idir na cuanta ó thuaidh agus ó dheas.
- 1.26.29 Tá Seirbhís Bus Tuaithe, mionbhus a bhuaileann leis an mbád farantóireachta agus a iompraíonn daoine thart ar an oileán, bíonn seirbhís scoile acu freisin. Ní mór an mionbhus a thabhairt go dtí an mórthír chun seirbhís a dhéanamh air is é a chothabháil nuair is gá. Níl aon chosáin agus is beag soilsiú poiblí atá ar an oileán. Chun cur le sábháilteacht coisithe bheadh gá le cosáin agus soilsiú poiblí go háirithe thart ar na cuanta ó thuaidh agus ó dheas.
- 1.26.30 Tá seirbhís ardluais Leathanbanda agus clúdach fón póca ar fáil ar an oileán. Tagann an ceangal leictreachais ón mhórthír trí chábla faoin bhfarraige agus tá gineadóir neamhspleách ar inneall dí-osal le húsáid má bhíonn gearradh cumhachta.
- 1.26.32 Níl aon fhearas cóireála fuíolluisce ar an oileán. Déantar cóireáil ar an bhfuíolluisce ar bhonn aonair trí dhabhach múnlaigh nó fearas cóireála dramhaíola. Tá leithris phoiblí gar don ché.
- 1.26.1 Is den riachtanas é go mbeidh soláthar iontaoifa uisce ó cheann ceann na bliana ar an oileán. Ní ón mhórthír a thagann an soláthar uisce ach ó chóras áitiúil. Tá 5/6 tobar tollta agus an t-uisce á tha-oscadh go humair ar thalamh ard ar an oileán a éilíonn 30/40,000 galún laistigh de 24 huair a chloig. Tá fearas díshalannú ann freisin is é sin ceangailte leis an ngréasán; bainfear leas as sin chun cur leis an soláthar atá cheana féin ann. Bíonn an soláthar ar lánchumas go háirithe i rith an tsamhraidh. Gan dabht tá gá le dóthain fíoruisce gan stad ar an oileán. Dá bhrí sin, ní mór uasghrádú a dhéanamh ar an soláthar uisce poiblí ar an oileán agus caithefear tús áite a thabhairt do phríomhphíopaí nua ar an gcéad dul síos.
- 1.26.32 Bailítear dramhaíl tí go lárnach sa chuan agus bogann muintir an oileáin í chun bualadh le seirbhís bailithe bruscair Chomhairle Contae Chorcaí i nDun na Séad. Tá áiseanna athchúrsála ar an oileán. Tá gá le smaoinemh ar conas a bhféadfaí áiseanna athchúrsála a fheabhsú ar an oileán agus ní mór laghdú bruscair a spreagadh. Ba chóir inneall meilte gloine agus burlaire a fháil de réir córais a oi-britear ar an Oileán Mór mar gheall ar chostas dramhaíl a bhreith chomh fada leis an mórthír.

## Bithéagsúlacht agus Oidhreacht

- 1.26.33 Ábhar tarraingteach do chuairteoirí is ea cultúr na Gaeltachta, cuirtear go mór le geilleagar an oileáin agus le cúrsaí sóisialta. Ní mór tacú i gcónaí le ról uathúil na gceantar Gaeltachta a thagann fós faoi bhrú in ainneoin an spéis bhreise a chuirtear sa Ghaeilge ar bhonn náisiunta le blianta beaga anuas.
- 1.26.34 Chun breis cosaint a chinntiú do nádúr Gaeltacht an oileáin, moltar bearta áirithe. Ba chóir tacú leis an bhféile bhliantúil scéalaíochta atá uathúil agus an-éileamh uirthi mar ócáid chultúrtha. Don chuid is mó tagann leas Oileán Chléire ó na buanna cultúrtha agus dá réir sin níor mhór plean gníomh cultúrtha a leagan amach don oileán lena chinntiú go gcosnaítear is go bhforbraítear an ac-mhainn chéanna mar is cuí.
- 1.26.35 Tá an t-oileán suite laistigh de Limistéar Speisialta Caomhnaithe Loch Trasna agus na hOileáin (cód suímh SAC – 0101) agus Limistéar molta Oidhreacht Nádúrtha (pNHA cód suímh – 0101). Ainmnítear an t-oileán ar fad mar Thirdreach Ardchaighdeán sa phlean. Níl aon turais tírdhreach speisialta luaite don oileán. Tá struchtúr amháin ag an gCé Thuaidh (An Baile Iarthach) a taifeadh ar an tAifead Struchtúr Cosanta (RPS Uimh. 00851 Teampall Chiaráin - fothraigh). Tá Limistéar am-háin Spéis Geolaíoch ar an oileán ag Cuas Fhail Chua (Iontaisí muirí Deavóineacha in oidhreacht mhóir-roinneach).

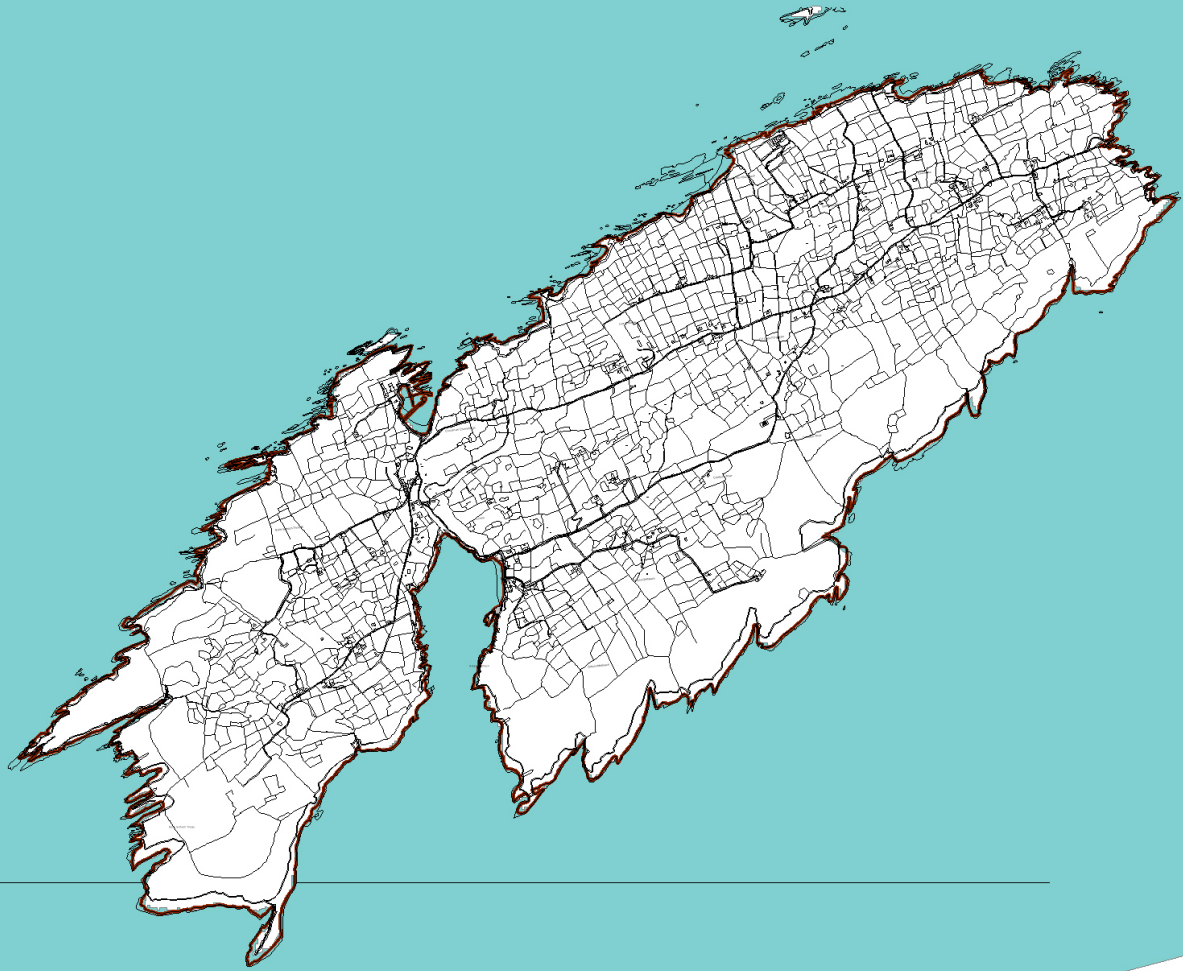
- 1.26.36 Maidir le cáilíocht Uisce, tá diúscairt fuíolluisce faoi láthair ag Loch Trasna. De réir an phlean Limistéar Abhantrach Siar ó Dheas (SWRBD) is 'Suíomh Natura 2000 (SAC) cosanta' é sin. De réir plean SWRBD, tá stádas 'Uisce Cóta agus Idir Eatarthu' Loch Trasna mar 'mheánmhéid'. Caithfidh cóireáil fuíolluisce ar Oileán Chléire cloí leis na riachtanais atá in GO-01(b), a chuirfidh le feabhsú ar an gcáilíocht uisce go dtí 'dea-stádas' faoin mbliain 2021.
- 1.26.37 Níor mhór don oileán dul ag cur lena mbuanna lárnacha oidhreacht agus cultúrtha agus san am gcéanna a chinntiú go ngeilleann moltaí forbartha don ghá atá leis na tréithe leochaileacha comhshaoil san oileán a chosaint.

## Cuspóirí Forbartha Ginearálta



Cuspóir an Phlean Forbartha Contae Cuspóirí Forbartha Ginearálta Oileán Chléire	
Cuspóir Uimh.	
GDO-01	Níor mhór tithíocht chloigíneach nó úsáid fhostaíochta a bheith suite go ginearálta laistigh de shiúlóid ghearr ó na Cuanta Thuaidh agus Theas.
GDO-02	Soláthar scéim bheag tithíochta faoi dhéan do lucht scothaosta is í suite in aice na n-áiseanna poiblí atá cheana féin ann.
GDO-03	Forbairt inmharthana eacnamaíoch a chur chun cinn ar Oileán Chléire agus tacú léi.
GDO-04	Tá cuid mhaith d'Oileán Chléire idir SAC Loch Trasna agus na hOileáin agus laistigh den Limistéar molta Oidhreacht Nádúrtha Loch Trasna agus na hOileáin. Beidh aon forbairt ar an oileán ag teacht le cosaint na suíomh úd [Féach freisin GO-01(c)].
GDO-05	Aonaid bheaga den saghas goradán ar scála íseal a sholáthar ar shuíomh oiriúnacha faoi réir dóthain bonneagar a sholáthar, dearadh ardchaighdeán agus garraíodóireacht phictiúrtha ar an suíomh. [Féach freisin GO-01(c) agus GDO-04].
GDO-06	Soláthar breis áiseanna a spreagadh chun buanna cultúrtha agus éaneolaíochta na n-oileán a forbairt ar bhonn cuí. [Féach freisin GO-01(c) agus GDO-04].
GDO-07	Forbairt gníomhaíochtaí fóillíochta ar thalamh is ar uisce a chur chun cinn. [Féach freisin GO-01(c) agus GDO-04].
GDO-08	Athbhreithniú ar an staidéar um phort Srón an Tairbh maidir le roghanna deisithe agus plé le háisinteachtaí eile ar na roghanna céanna agus feabhsúcháin.
GDO-09	An gréasán soláthar uisce a uasghrádú.
GDO-10	Féachaint ar an gceist um ascaill in áiteanna rialta a sholáthar ar láithreacha oiriúnacha chun ligean do thrácht dul thart.
GDO-11	Feidhmiú an Phlean Bainistíocht Bruscair don oileán a spreagadh.
GDO-12	Tionscnaimh bheaga feabhsúcháin sa ríocht poiblí a fheidhmiú ag na cloiginigh fhorbartha is tábhachtaí.
GDO-13	Ceist a scrúdú maidir le cé domhainuisce ag an gCé Thuaidh. [Féach freisin GO-01(c) agus GDO-04].
GDO-14	Smaoineamh ar an bhféidearthacht mar áis athchúrsála a chur ar shuíomh oiriúnach.
GDO-15	Leanúint den infheistíocht i mbonneagar cuain ar an oileán agus ag príomhphointí rochtana i nDún na Séad agus Scoil Mhuire. [Féach freisin GO-01(c) agus GDO-04].
GDO-16	Tacú le foirgneamh/spás oiriúnach a sholáthar d'áiseanna buan mar seo a leanas, ionad inrochtana seirbhísí sóisialta, seirbhísí leabharlainne agus clós súgartha i gcomhar le háisinteachtaí eile agus eagraíochtaí ionadaíochta ó phobal an oileáin.



# Oiléan Chléire



## Chriosaithe Usáidí dTalamh & Chuispóirí Samiúla

-  Chriosaithe Tuithe A
-  Teorainn an Ionraíocht





Comhairle Contae Chorcaí  
Cork County Council