



Comhairle Contae Chorcaí  
Cork County Council

# Dréacht-Ráiteas Socheacnamaíoch agus Spriocanna Ardleibhéil



Plean Áitiúil Eacnamaíochta agus Pobail  
2023-2029









Comhairle Contae Chorcaí  
Cork County Council

# AN PLEAN ÁITIÚIL EACNAMAÍOCHTA AGUS POBAIL (LECP) Á THABHAIRT ISTEACH





## AN PLEAN ÁITIÚIL EACNAMAÍOCHTA AGUS POBAIL (LECP) Á THABHAIRT ISTEACH

### An Fhís don LECP

Léiríonn an fhís do LECP Chontae Chorcaí fíís Phlean Forbartha Chontae Chorcaí agus is é atá ann: “An fhorbairt do Chontae Chorcaí a chur chun cinn agus tacú léi mar áit tharraingteach, iomaíoch agus inbhuanaithe chun cónaí inti, cuairt a thabhairt uirthi agus gnó a dhéanamh inti, áit a bhfuil cáilíocht a geilleagair, an timpeallacht nádúrtha agus thógtha, a cultúr agus neart agus inmharthanacht a pobal tuaithe agus uirbeach ag na caighdeáin is airde.”

### Cad is Plean Áitiúil Eacnamaíochta agus Pobail ann?

Is príomhphlean reachtúil é Plean Áitiúil Eacnamaíochta agus Pobail (LECP) a ullmhaíodh faoin Acht Rialtais Áitiúil agus Athchóirithe 2014 ina leagtar amach na cuspóirí agus na gníomhartha a theastaíonn ón údarás áitiúil chun forbairt eacnamaíoch agus forbairt pobail ina réigiún a chur chun cinn agus tacú leo, ag an údarás áitiúil agus i gcomhpháirtíocht le páirtithe leasmhara eacnamaíocha agus forbartha pobail eile. Tá Comhairle Contae Chorcaí tar éis tosú ag obair ar a Plean Eacnamaíoch agus Pobail Áitiúil do 2023 -2029 a thiocfaidh in ionad an LECP roimhe seo, 2016 -2021 agus a thógfaidh air.

### Cén fáth a bhfuil Plean Áitiúil Eacnamaíochta agus Pobail ag teastáil uainn?

Is pleananna reachtúla iad Pleananna Áitiúla Eacnamaíochta agus Pobail (LECP) a thacaíonn le forbairt inbhuanaithe ár gcontaetha, agus an Stáit ina iomláine. Mar atá leagtha amach san Acht Rialtais Áitiúil agus Athchóirithe 2014, is é LECP gach údarás áitiúil an ghné áitiúil den chreat forbartha náisiúnta agus tá ról tábhachtach aige maidir le tacú le comhoibriú chun cáilíocht na beatha dár saoránaigh agus dár bpobail a fheabhsú. Beidh ról ríthábhachtach ag LECP 2023-2029 do Chontae Chorcaí maidir le creatlach ár bpobail i gContae Chorcaí a mhúnlú agus cuideoidh sé le cur ar chumas an réigiúin leanúint ag bláthú agus rath a bheith air. Beidh an plean bunaithe ar fhianaise agus cuirfidh páirtithe leasmhara ar fud Chontae Chorcaí bonn eolais láidir faoi.

### Cad é a chlúdáíonn an Plean Áitiúil Eacnamaíochta agus Pobail?

Tá ról tábhachtach ag an bPlean Áitiúil Eacnamaíoch agus Pobail do Chontae Chorcaí maidir le tacú le forbairt eacnamaíoch agus pobail sa Chontae agus í a chur chun cinn. Cuirfidh sé príomhchreat ar fáil chun gníomhartha a aithint ar féidir iad a chur i bhfeidhm ar leibhéal áitiúil chun spriocanna agus cuspóirí an phlean a bhaint amach agus tacóidh sé le tionscadail agus tionscnaimh ábhartha chun rochtain a fháil ar mhaoiniú náisiúnta agus idirnáisiúnta. Níl ról ag an LECP i gcriosú talún. Is é Plean Forbartha Contae Chorcaí 2022 an plean spásúil don Chontae agus ceanglaítear ar an LECP a bheith comhsheasmhach le beartais, cuspóirí agus criosú an Phlean Forbartha.

### Cé dó a bhfuil an Plean Áitiúil Eacnamaíochta agus Pobail?

Gach Duine. Is é seo **ÁR** bPlean Áitiúil Eacnamaíoch agus Pobail do Chontae Chorcaí, agus beidh tionchar díreach aige ar sheirbhísí, tacaíochtaí agus taitneamhachtaí i gContae Chorcaí. Tá prionsabal an chomhchruthaithe mar bhonn agus mar thaca ag próiseas forbartha an LECP seo agus beidh deis ag **GACH** saoránach i gContae Chorcaí cur lena fhorbairt agus todhchaí **ÁR** gcontae a mhúnlú.







## Conas a fhorbraítear an Plean?

Tá sé chéim i bhforbairt an LECP seo do Chontae Chorcaí:

<b>CÉIM 1, ULLMHÚCHÁN</b>	Caithfidh Chomhairle Contae Chorcaí ráiteas socheacnamaíoch a ullmhú, ina leagtar amach stádas sóisialta agus eacnamaíoch reatha Chontae Chorcaí, agus sraith Spriocanna Ardleibhéil a fhorbairt bunaithe ar an ráiteas seo.
<b>CÉIM 2 COMHAIRLIÚCHÁN POIBLÍ</b>	Osclófar comhairliúchán poiblí ansin, áit a dtabharfar cuireadh don phobal agus do phríomheagraíochtaí a dtuairimí a thabhairt ar an ráiteas socheacnamaíoch agus ar na Spriocanna Ardleibhéil. Déanfar iad seo a athbhreithniú agus a leasú bunaithe ar an aiseolas a gheofar i rith na tréimhse comhairliúcháin.
<b>CÉIM 3, CUSPÓIRÍ AGUS TORTHAÍ A FHORBAIRT</b>	Tar éis comhairliúcháin phoiblí, forbrófar cuspóirí sonracha, intomhaiste agus inbhuanaithe, chomh maith le torthaí inmhianaithe thar thréimhse sé bliana LECP Chontae Chorcaí. Beidh Gníomhartha soiléire mar bhonn agus mar thaca leo seo, a leagfar amach i bPlean Forfheidhmthe don LECP.
<b>CÉIM 4, CRÍOCHNÚ</b>	Tabharfar an dréacht-Chreat LECP chun críche agus ceadófar é chun tús a chur lena chur i bhfeidhm.
<b>CÉIM 5, CUR I BHFEIDHM</b>	Seolfar LECP Chontae Chorcaí 2023-2029, agus cuirfear tús leis an obair chun an plean a chur i bhfeidhm agus na cuspóirí a bhaint amach.
<b>CÉIM 6, MONATÓIREACT AGUS MEASTÓIREACT</b>	Déanfar monatóireacht agus athbhreithniú rialta ar chur i bhfeidhm an LECP chun a chinntiú go seachadtar an plean go rathúil. Ceanglófar ar Chomhairle Contae Chorcaí tuairisciú go rialta ar an dul chun cinn atá déanta ar chur i bhfeidhm an plean.

## Grúpa Comhairleach LECP

Tá 31 páirtí leasmhar i nGrúpa Comhairleach LECP Chontae Chorcaí a dhéanann ionadaíocht ar raon leathan príomh-eagraíochtaí agus grúpaí pobail agus eacnamaíocha. I measc na bpáirtithe leasmhara tá ionadaithe ó: an SPC Forbartha Eacnamaíochta agus Fiontraíochta, LCDC Chorcaí Thuaidh, Corcaigh Theas, LCDC, LCDC Chorcaí Thiar, Oifig Fiontair Áitiúil Chorcaí Theas, Oifig Fiontair Áitiúil Chorcaí Thuaidh agus Thiar, GTF, Oifig Réigiúnach um Ghníomhú ar son na hAeráide, Fuinneamh Chorcaí, Bonneagar Iompair Éireann, STEM Southwest, Uisce Éireann, Coláiste na hOllscoile Corcaigh, Ollscoil Teicneolaíochta na Mumhan, an tÚdarás Náisiúnta Iompair, Líonra Rannpháirtíochta Poiblí, Bord Oideachais agus Oiliúna Chorcaí, FSS, Cumann Chorcaí, Tionól Réigiúnach an Deiscirt, Údarás na Gaeltachta, Fiontraíocht Éireann, IBEC, Visit Cork agus Comhaltaí Tofa agus Feidhmeannach Chomhairle Contae Chorcaí. Tá ról lárnach ag an nGrúpa Comhairleach maidir leis an LECP a athbhreithniú agus a dhreachtú. Tháinig an grúpa le chéile ar an 24 Márta chun athbhreithniú agus comhairle a thabhairt ar ábhar na cáipéise seo. Tiocfaidh siad le chéile ag gach ceann de na príomhchéimeanna i bhforbairt an Chreata LECP.

Tá **Céim 1, Ullmhúchán** den phróiseas LECP curtha i gcrích ag Comhairle Contae Chorcaí anois. Tugtar breacchuntas sa doiciméad seo ar an dréachtráiteas socheacnamaíoch agus ar na Spriocanna Ardleibhéil do LECP Chontae Chorcaí 2023-2029.

Táimid ag iarraidh ORT do thacaíocht a thabhairt anois i **gCéim 2, Comhairliúchán Poiblí**, chun athbhreithniú a dhéanamh ar an doiciméad seo agus do dhearcthaí agus do thuairimí a chur ar fáil chun cabhrú le todhchaí ÁR gcontae a mhúnlú.





## Conas is féidir liom páirt a ghlacadh sa Chomhairliúchán Poiblí?

Mairfidh an Tréimhse Chomhairliúcháin Phoiblí ón 15 Bealtaine 2023 go dtí an 26 Meitheamh 2023. Ar aon dul le hAlt 66C(2) (i) agus ALT 66C (3) (i) den Acht um Athchóiriú Rialtais Áitiúil 2014 a éilíonn comhairliúchán poiblí ar ghnéithe eacnamaíocha agus pobail an LECP araon.

Beidh Comhairle Contae Chorcaí ag óstáil na sraithe imeachtaí ar an láthair seo a leanas chun deis a thabhairt do pháirtithe leasmhara agus do shaoránaigh uile Chontae Chorcaí aghaidh a thabhairt ar LECP Chontae Chorcaí 2023-2029 agus a chur ar a gcumas tionchar a imirt ar ábhar an phlean agus é a mhúnlú.

### Dé Máirt 16 Bealtaine

Seisiún 1:

Seisiún 2:

### Clonakilty Park Hotel

1:00i.n. – 3:00i.n.

5:30i.n. – 7:30i.n.

### Déardaoin 18 Bealtaine

Seisiún 1:

Seisiún 2:

### Hibernian Hotel, Mala

1:00i.n. – 3:00i.n.

5:30i.n. – 7:30i.n.

### Luan, 22 Bealtaine

Seisiún 1:

Seisiún 2:

### Radisson Blu Hote,l An tOileán Beag

1:00i.n. – 3:00i.n.

6:00i.n. – 8:00i.n.

Fógrófar tuilleadh sonraí faoi na himeachtaí seo ar [www.corkcoco.ie](http://www.corkcoco.ie), ar ardáin meán sóisialta na Comhairle agus i nuachtáin áitiúla.

## Seomra Fíorúil

Beidh Seomra Fíorúil ar fáil ar feadh thréimhse an chomhairliúcháin. Cuimseoidh an Seomra Fíorúil:

- Taifeadtaí de chur i láthair ar ghnéithe éagsúla den Dréacht-Ráiteas Socheacnamaíoch agus SpriocannaArdleibhéil
- Cumas na doiciméid ábhartha go léir a fheiceáil agus a íoslódáil
- Roinn Ceisteanna agus Freagraí • An cumas aighneacht a dhéanamh
- Chun teacht ar an seomra fíorúil, tabhair cuairt ar [www.corkcoco.ie](http://www.corkcoco.ie)

Is féidir aighneachtaí a dhéanamh ar líne freisin trí úsáid a bhaint as ár dtairseach aiseolais ar líne ag [www.corkcoco.ie](http://www.corkcoco.ie), nó is féidir leat d'aighneacht i scríbhinn a chur sa phost chuig:

Foireann LECP, An Mol Fáis Gnó, Comhairle Contae Chorcaí, Halla an Chontae, Bóthar Charraig Ruacháin, Corcaigh, T12 R2NC.

Molaimid go láidir DUIT páirt a ghlacadh, a chinntiú go gcluintear DO ghuth agus ÁR gcontae a mhunlú chun feabhais.



## STRUCHTÚR AN PHLEAN ÁITIÚIL EACNAMAÍOCHTA AGUS POBAIL

### Athbhreithniú ar LECP Chontae Chorcaí 2016 -2021

Mar chuid de phróiseas forbartha an Phlean Áitiúil Eacnamaíoch agus Pobail (LECP) 2023-2029 nua do Chontae Chorcaí, rinneadh athbhreithniú deisce ar an bplean roimhe seo, agus baineadh úsáid as torthaí an athbhreithnithe seo chun na Spriocanna Ardleibhéil nua a threorú. Tacaíodh leis an athbhreithniú deisce seo agus cuireadh leis le próiseas rannpháirtíochta fócasaithe leis na páirtithe leasmhara ábhartha.

Maidir leis na príomhthorthaí, d'aithin páirtithe leasmhara nádúr uailmhianach an phlean roimhe seo agus a thacaíocht maidir le maoiniú spriocdhíríte a sholáthar d'fhorbairt eacnamaíoch agus pobail áitiúil. Tá gá le fócas ar a chinntiú go bhfuil spriocanna agus cuspóirí an phlean bunaithe ar ghníomhartha ineachadta agus in-fheidhmithe, atá curtha i leith agus faoi úinéireacht na gcomhlachtaí/na n-eagraíochtaí ábhartha, lena n-áirítear Comhairle Contae Chorcaí. Beidh sé seo riachtanach chun a chinntiú go dtugann an LECP nua aghaidh ar chuid de na príomhréimsí tosaíochta náisiúnta, lena n-áirítear gníomhú ar son na haeráide agus an bhithéagsúlacht, agus athghiniúint uirbeach agus tuaithe. Cuirfidh moltaí an phróisis athbhreithnithe seo ar chumas an LECP nua tógáil ar rath an phlean roimhe seo agus plean uailmhianach in-fheidhmithe a sheachadadh a thacóidh le forbairt eacnamaíoch agus pobail Chontae Chorcaí.

Cén chaoi a bhfuil an doiciméad seo struchtúrtha?

Sonraítear sa tuarascáil seo sonraí inchainníochtaí maidir le stádas sóisialta agus eacnamaíoch reatha Chontae Chorcaí agus úsáidtear na sonraí seo chun bonn eolais a chur faoi shraith Spriocanna Ardleibhéil. Tugann gach Sprioc Ardleibhéil breac-chuntas ar shonraí sóisialta agus eacnamaíocha sonracha a bhaineann leis agus pléann sé cuspóirí agus torthaí féideartha a dhéanfaidh Comhairle Contae Chorcaí a ndícheall a bhaint amach thar shaolré an LECP. Ina theannta sin, cuireann gach Sprioc Ardleibhéil roinnt ceisteanna ar pháirtithe leasmhara agus ar gach saoránach le breithniú agus athbhreithniú á dhéanamh ar an doiciméad. Is príomhréimsí iad na ceisteanna seo (agus tuairimí shaoránaigh Chontae Chorcaí maidir leis na ceisteanna seo) ar mian linn iniúchadh agus breithniú a dhéanamh orthu i rith comhairliúcháin phoiblí.

Cad is Sprioc Ardleibhéil ann?

Is éard is Sprioc Ardleibhéil ann ná smaoineamh ar an todhchaí nó toradh inmhianaithe a shamhlaíonn, a phleanálann agus a gheallann duine aonair/grúpa/eagraíocht a bhaint amach. Laistigh de raon feidhme an LECP seo, is féidir an sainmhíniú seo a achoimriú mar fhís shonrach ar mian le Comhairle Contae Chorcaí a sheachadadh nó a bhaint amach go díreach nó i gcomhpháirtíocht le páirtithe leasmhara eacnamaíocha agus forbartha pobail eile i rith shaolré an LECP (2023 -2029). Is iad na Spriocanna Ardleibhéil aidhmeanna bunúsacha an phlean seo agus léiríonn siad, ar ardleibhéal, an chaoi a bhfuil sé i gceist againn Contae Chorcaí a fhorbairt sna sé bliana amach romhainn.

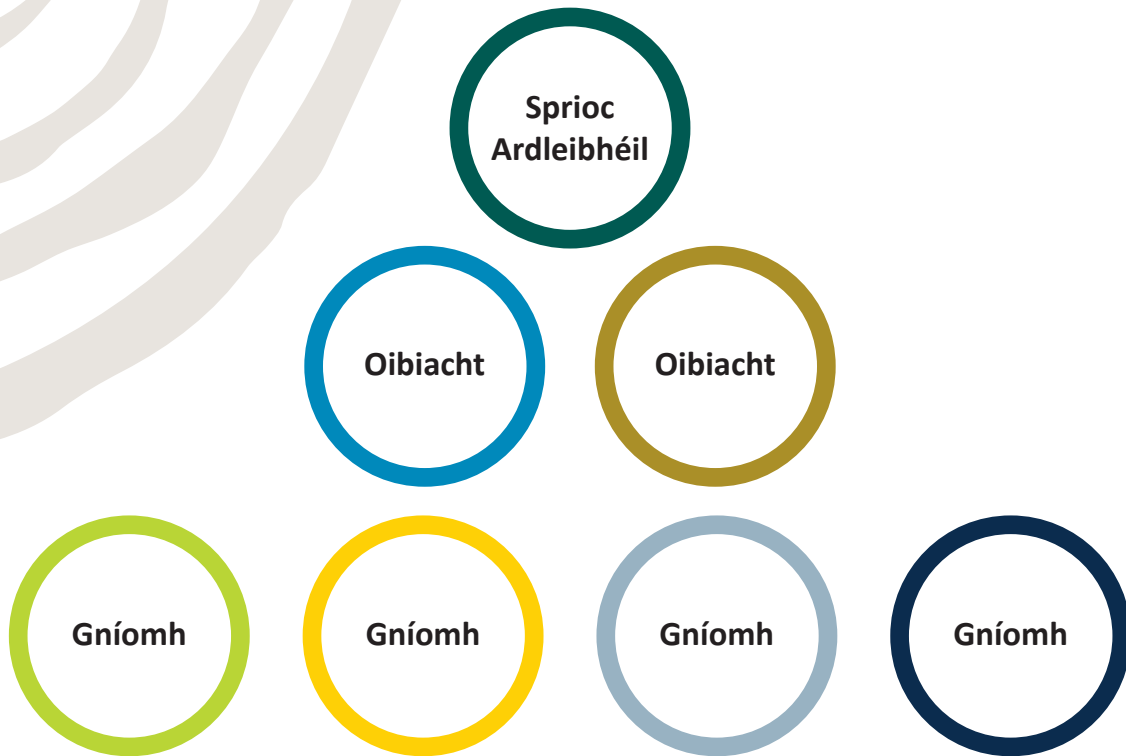
Tacaíonn roinnt cuspóirí le gach Sprioc Ardleibhéil. Is príomhréimsí tosaíochta agus tosa iad na cuspóirí idirghaolmhara seo atá nasctha go dlúth leis an Sprioc Ardleibhéil agus atá tábhachtach a bhaint amach chun torthaí inmhianaithe an phlean seo a sheachadadh ar an mbealach is éifeachtaí.

Beidh Gníomhartha sonracha mar bhonn agus mar thaca ag na cuspóirí, a shonrófar sna Pleananna Forfeidhmithe i gCéim 2. Dearfar gníomhaíochtaí laistigh den chreat SMART (Sonrach, Tomhaiste, Inbhainte amach, Ábhartha agus Teoranta ó thaobh Ama) agus beidh siad ina gcomhpháirt riachtanach den LECP. Beidh siad lárnach maidir le Spriocanna Ardleibhéil agus cuspóirí phlean 2023 -2029 Chontae Chorcaí a bhaint amach agus beidh príomhthionchair acu ar sholáthar seirbhíse sa phobal. Ceanglófar ar Chomhairle Contae Chorcaí tuairisc a thabhairt ar chur i bhfeidhm na ngníomhartha seo don roinn rialtais ábhartha.





## Structúr an Phlean Áitiúil Eacnamaíochta agus Pobail



### Saincheisteanna Leithne

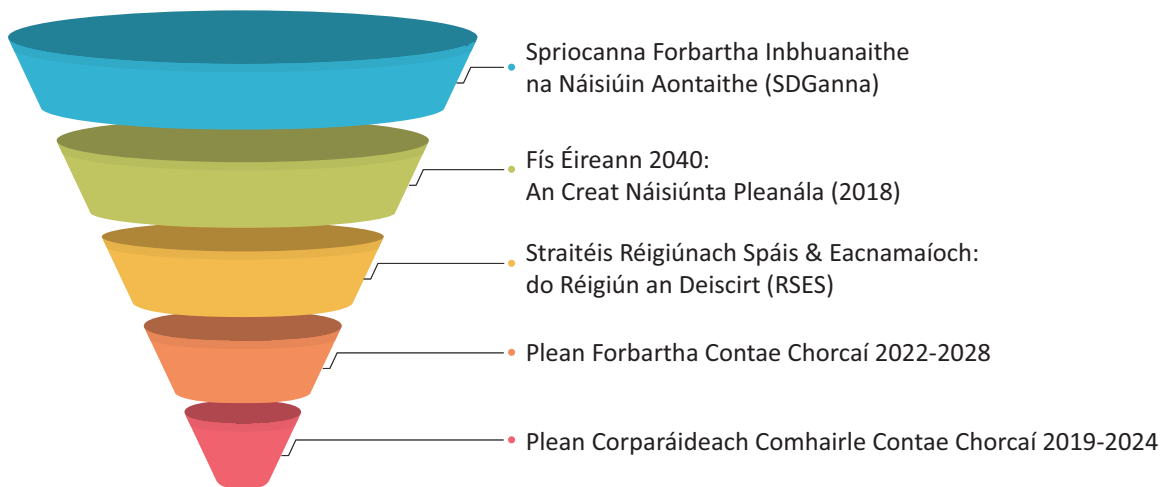
Tá na Dréacht-Spriocanna agus Cuspóirí Ardleibhéil atá mionsonraithe sa doiciméad seo mar chuid de Chreat Straitéiseach an LECP. Mar gheall ar fhócas straitéiseach an doiciméid, ní shonraítear grúpaí nó daoine ar leith i bhfoclaíocht na gcuspóirí i gcoitinne. Tá sé beartaithe, áfach, go mbainfidh na cuspóirí le gach grúpa, earnáil agus ball dár bpobal i gContae Chorcaí.



## COMHTHÉACS BEARTAIS AN LECP

### Comhthéacs Beartais

Is creat lárnach é Plean Áitiúil Eacnamaíoch agus Pobail Chontae Chorcaí chun gníomhartha áitiúla eacnamaíocha agus pobail a sheachadadh ó bheartais agus straitéisí an AE, náisiúnta agus réigiúnacha. Leagann an comhthéacs beartais níos leithne seo amach na cleachtais is fearr agus tacaíonn sé le forbairt ár Spriocanna Ardleibhéil chun fás rathúil a chinntiú ag leibhéal áitiúil i gContae Chorcaí sna sé bliana amach romhainn.



### Spriocanna Forbartha Inbhuanaithe na Náisiúin Aontaithe (SDGanna)

Gné lárnach de LECP Chontae Chorcaí 2023 -2029 is ea go gcaithfear é a fhorbairt i gcomhthéacs phrionsabail na forbartha inbhuanaithe. Leagtar amach i gClár Oibre 2030 na Náisiúin Aontaithe don Fhorbairt Inbhuanaithe (a ghlac gach Ballstát de chuid na Náisiúin Aontaithe leis in 2015) sraith de 17 Sprioc Forbartha Inbhuanaithe (SDGanna) a sholáthraíonn treoirphlean chun deireadh a chur leis an mbochtaineacht, an neamhionannas agus an éagóir a chomhrac, agus dul i ngleic leis an athrú aeráide faoi 2030. Aithníonn SDGanna na Náisiúin Aontaithe go criticiúil go bhfuil deireadh a chur le bochtaineacht agus díothacht eile nasctha go dlúth le straitéisí a fheabhsaíonn sláinte agus oideachas, a laghdaíonn éagothroime, agus a chothaíonn fás eacnamaíoch. Tá siad suite go bunúsach freisin le straitéisí agus beartais a théann i ngleic le hathrú aeráide agus a fheabhsaíonn cosaint an chomhshaoil. Tá gealltanais tugtha ag Éirinn go ndéanfar na Spriocanna Forbartha Inbhuanaithe a bhreithniú go hiomlán i ngach beartas agus próiseas Rialtais, agus, dá réir sin, is breithniú bunúsach iad do phróiseas LECP Chontae Chorcaí.







## Fís Éireann 2040: An Creat Náisiúnta Pleanála (2018)

Is é an Creat Náisiúnta Pleanála (NPF) creat uileghabhálach beartais agus pleanála na hÉireann d'fhorbairt shóisialta, eacnamaíoch agus chultúrtha ár dtíre sna 20+ bliain amach romhainn. Baineann an NPF leas as ceachtanna a foghlaimíodh ón Straitéis Náisiúnta Spáis 2002-2022 agus leagann sé amach fís nua bunaithe ar shraith luachanna a chinnteoidh dul chun cinn fadtéarmach eacnamaíoch, comhshaoil agus sóisialta na hÉireann do gach cuid dár dtír. Chomh maith leis sin, leag an NPF síos an comhthéacs do na trí thionól réigiúnacha in Éirinn chun a Straitéisí Spásúla agus Eacnamaíocha Réigiúnacha a fhorbairt. Tá sé mar aidhm ag an NPF fís aonair a chruthú, tacar comhroinnte spriocanna do gach pobal ar fud na tíre. Cuirtear na spriocanna sin in iúl sa Chreat mar Thorthaí Straitéiseacha Náisiúnta.

- Dlúthfhás
- Inrochtaineacht Réigiúnach Fheabhsaithe
- Geilleagair agus Pobail Tuaithe Neartaithe
- Soghluaisteacht Inbhuanaithe
- Geilleagar Láidir, le tacaíocht ó Fhiontraíocht, Nuálaíocht agus Scileanna
- Nascacht Idirnáisiúnta ar Ardchaighdeán
- Áiseanna agus Oidhreacht Fheabhsaithe
- Aistriú chuig Sochaí Ísealcharbóin atá Seamhach ó thaobh na hAeráide de
- Bainistíocht Inbhuanaithe Uisce, Dramhaíola agus Acmhainní Comhshaoil eile
- Rochtain ar Sheirbhísí Cúraim Leanáí, Oideachais agus Sláinte ar Ardchaighdeán



Rabhchán Dhún na Séad



## Straitéis Réigiúnach Spáis & Eacnamaíoch: do Réigiún an Deiscirt (RSES)

Leagann an RSES amach an creat forbartha réigiúnaí straitéiseach do Réigiún an Deiscirt, agus é mar phríomhaidhm Tionscadal Éireann 2040 - an Creat Náisiúnta Pleanála a chur i bhfeidhm, ar leibhéal réigiúnach agus tacú le plean fáis réigiúnach cothrom agus cothrom. Aithníonn an plean seo Contae Chorcaí i measc na suíomhanna is mó fáis sa Stát sna 20 bliain amach romhainn. Is í fíis fhoriomlán an RSES do Réigiún an Deiscirt ná:

- Rath eacnamaíoch agus caighdeán maireachtála níos fearr a bhaint amach dár saoránaigh uile
- Fás agus forbairt leathnaithe a chur ar fáil in áiteanna oiriúnacha; agus
- Ceann de na réigiúin is cruthaithí, is nuálaí, is glaise agus is beo san Eoraip a dhéanamh de Réigiún an Deiscirt

## Plean Forbartha Contae Chorcaí 2022-2028

Treoraíonn an Plean Forbartha Contae fás agus forbairt inbhuanaithe ár gcontae amach anseo thar thréimhse an phlean ó 2022 go 2028. Leagtar amach sa phlean cur chuige atá dírithe ar chroíphrionsabal na hinbhuanaitheachta agus dírithe ar phobail bheoga inmharthana atá athléimneach ó thaobh na haeráide de a chruthú. Tá an plean seo ag teacht leis an gCreat Náisiúnta Pleanála agus leis an Straitéis Réigiúnach Spáis agus Eacnamaíoch araon. Is doiciméad é an Plean Forbartha seo ina sonraítear straitéis fhoriomlán an údaráis phleanála maidir le pleanáil cheart agus forbairt inbhuanaithe Chontae Chorcaí agus treoirlínte, straitéisí agus doiciméid bheartais náisiúnta agus réigiúnacha á gcur san áireamh. Tá sé bunaithe freisin ar shaincheistean comhshaoil náisiúnta agus domhanda ar leith mar atá leagtha amach sna príomhphrionsabail a thagann faoin doiciméad.

Ag leibhéal ard, tá sé mar aidhm ag Plean Forbartha Contae Chorcaí 2022 -2028 “soláthar a dhéanamh d’fhorbairt Chontae Chorcaí mar áit tharraingteach, iomaíoch agus inbhuanaithe chun cónaí inti, cuairt a thabhairt uirthi agus gnó a dhéanamh inti, áit a bhfuil cáilíocht a geilleagair, an timpeallacht nádúrtha agus thógtha, a cultúr agus neart agus inmharthanacht a pobal tuaithe agus uirbeach ag na caighdeáin is airde.”



Túr Comhartha Cheann Chnoc an Dúin





## Plean Corparáideach Comhairle Contae Chorcaí 2019-2024

Sa doiciméad uathúil agus frithghníomhach seo tá na haidhmeanna agus na gníomhartha a bheidh mar bhonn eolais agus mar threoir ag gníomhaíochtaí na Comhairle i rith na tréimhse seo. Leagtar amach i bPlean Corparáideach na Comhairle croíluchanna, fíis agus mianta Chomhairle Contae Chorcaí chomh maith le ról suntasach na Comhairle maidir le beartas agus forbairt a stiúradh.

## Other Relevant Policy Documents/Frameworks

Tá LECP Chontae Chorcaí 2023 -2029 ag cloí le líon suntasach doiciméad agus creataí beartais náisiúnta agus réigiúnacha ábhartha eile, lena n-áirítear:

- Driving Recovery and Sustainable Growth, 2021-2024 (2021)
- An Plean Téarnaimh Eacnamaíochta 2021 (2021)
- Fiontraíocht 2025 Athnuaithe: Athléimneacht a thógáil i bhfianaise na ndúshlán domhanda (2018)
- Éirigh Gníomhach in Éirinn – An Plean Náisiúnta um Ghníomhaíocht Fhisiciúil d’Éirinn (2016)
- Éire Shláintiúil - Creat le haghaidh Sláinte agus Folláine Fheabhsaithe 2013 -2025
- Plean Gníomhaíochta Stráitéiseach Éire Shláintiúil 2021–2025 (2021)
- Tithíocht do Chách – Plean Tithíochta Nua d’Éirinn (2021)
- Leading in a changing world: Strategy 2022–2024 (2022)
- An Straitéis Náisiúnta um Aosú Dearfach (2016)
- Todhchaí Cheantair Thuaithe na hÉireann - Beartas Forbartha Tuaithe 2021-2025 (2021)
- Plean Fiontraíochta Réigiúnach go 2024: An t-Iardheisceart (2022)
- National Smart Specialisation Strategy for Innovation 2022-2027
- Future FET: Transforming Learning The National Further Education and Training (FET) Strategy
- Building Future Skills: The Demand for Skills in Ireland’s Built Environment Sector to 2030
- National Plan for Equity of Access to Higher Education 2015-2021



Cúirt Dhún ar Aill



Comhairle Contae Chorcaí  
Cork County Council

# PRÓIFÍL SHOCHEACNAMAÍOCHT CHONTAE CHORCAÍ









## PRÓIFÍL SHOCHÉACNAMAÍOCHT DE CHONTAE CHORCAÍ

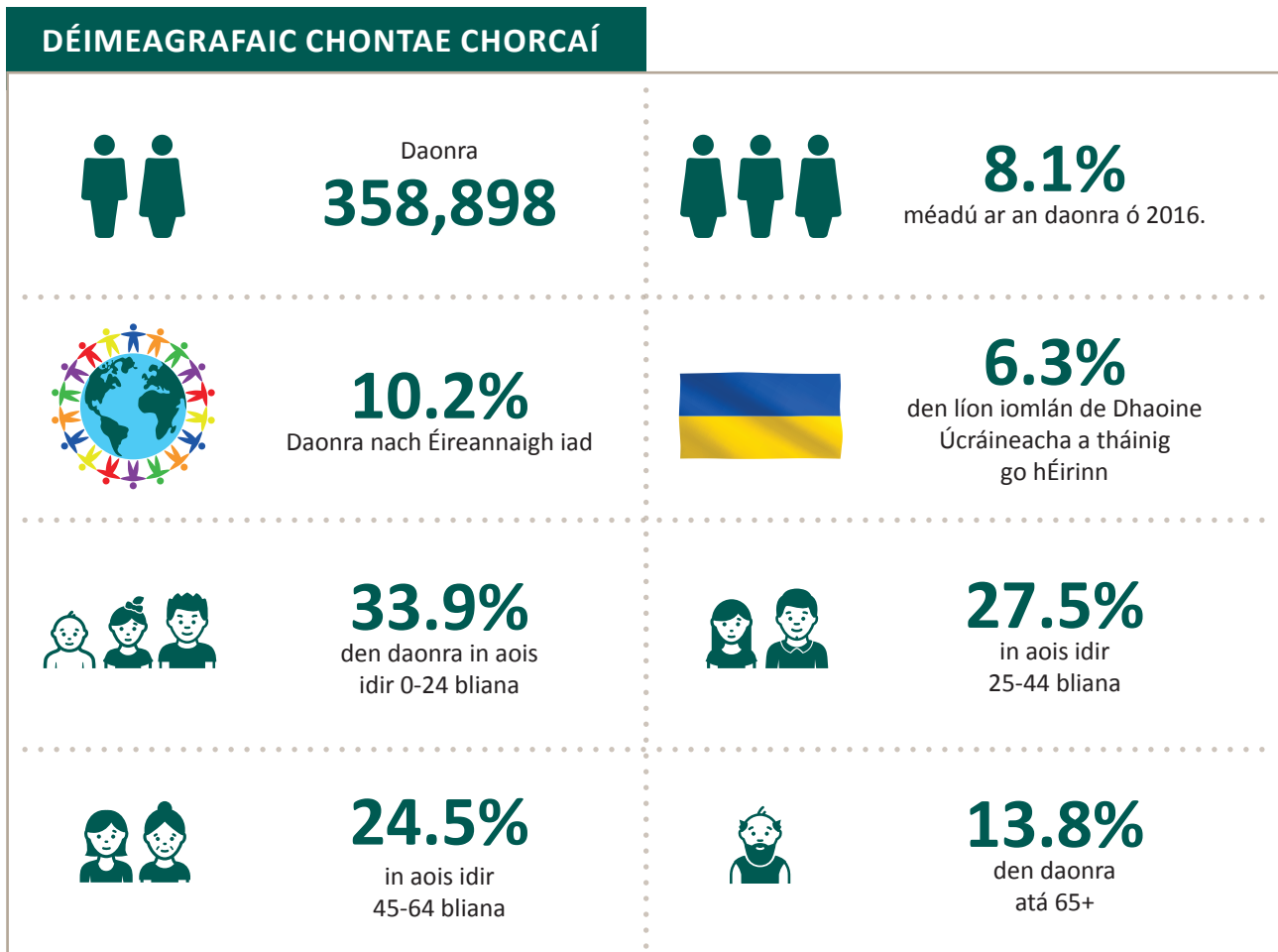
### Foinse Sonraí Socheacnamaíoch

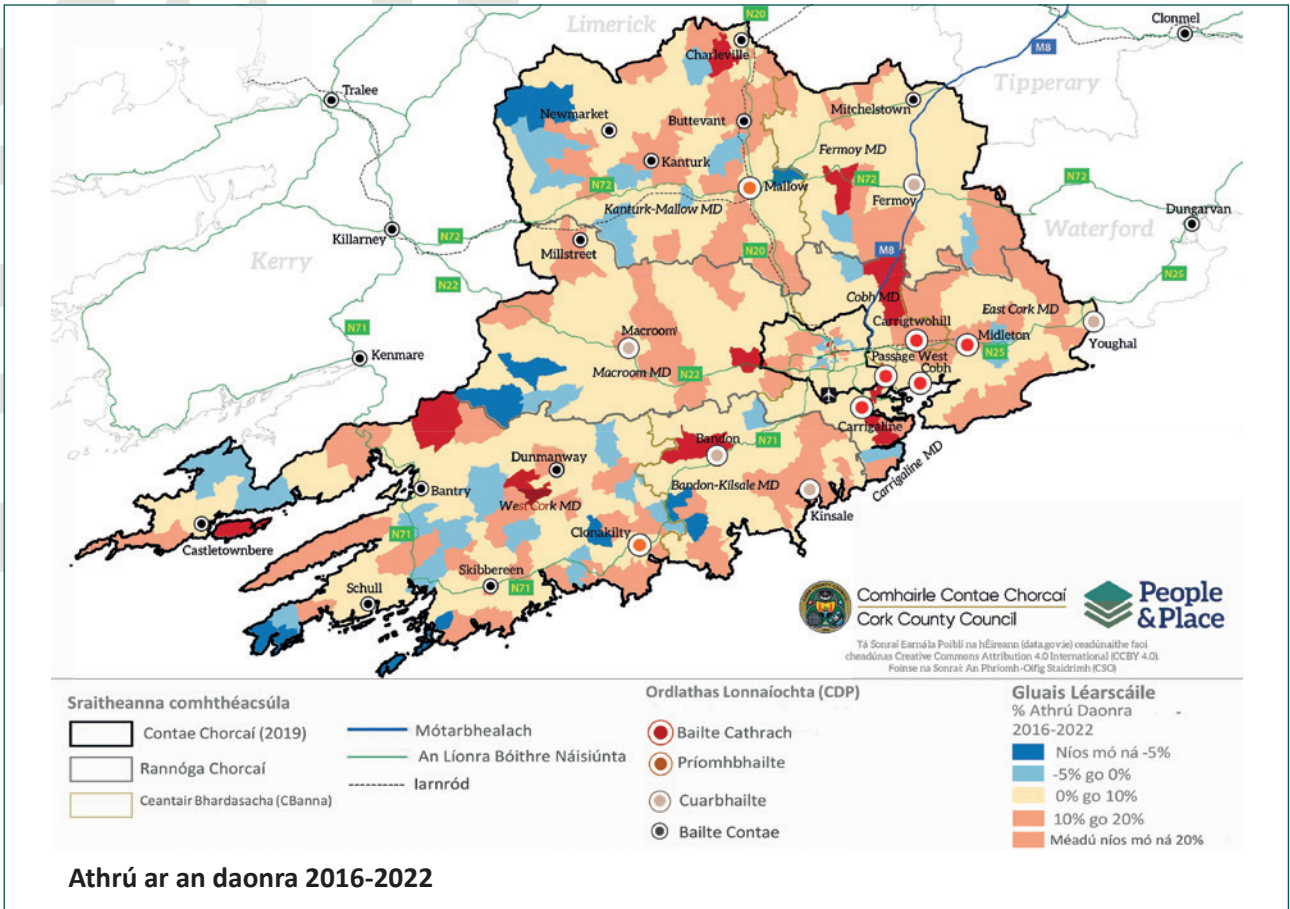
Mar chuid de Chéim 1, Ullmhúchán de na próisis LECP, chruthaigh Comhairle Contae Chorcaí próifíl shocheacnamaíoch de Chontae Chorcaí, a úsáideadh chun an ráiteas socheacnamaíoch seo agus Spriocanna Ardleibhéil comhfhreagracha an phlean seo a threorú. Tá na sonraí seo bunaithe ar roinnt foinsí fíoraith, lena n-áirítear na réamhthorthaí is déanaí ó Dhaonáireamh 2022. Déanfaidh Comhairle Contae Chorcaí na staitisticí seo a nuashonrú chun freagairt do shonraí, treochtaí agus athruithe nua, nuair is infheidhme. Cuireadh príomhtháscairí sóisialta agus eacnamaíocha na próifíle seo i láthair sa doiciméad seo, agus tagraítear do shonraí ábhartha laistigh de gach ceann de na Spriocanna Ardleibhéil.

### Pobail i gContae Chorcaí

Is féidir le pobal grúpa daoine a bhfuil cónaí orthu i gceantar nó a bhfuil leasanna, peirspictíochtaí, spriocanna nó creidimh choiteanna acu a áireamh. Cruthaíonn pobail nasc, féiniúlacht nó ceangail shóisialta i measc siúd a bhfuil baint acu leis. Tá pobail bhríomhara agus rannpháirteacha ag Contae Chorcaí, agus léiríonn na 525 grúpa agus eagraíocht pobail atá mar chuid dár Líonra Rannpháirtíochta Poiblí é seo. Tá sé mar phríomhfhócas ag LECP Chontae Chorcaí, 2023-2029, tacú lenár bpobail a bheith ina n-áiteanna inbhuanaithe agus bríomhar le cónaí ann, obair agus gnó a dhéanamh.

### PRÍOMHBHUAICPHOINTÍ SOCHÉACNAMAÍOCHA

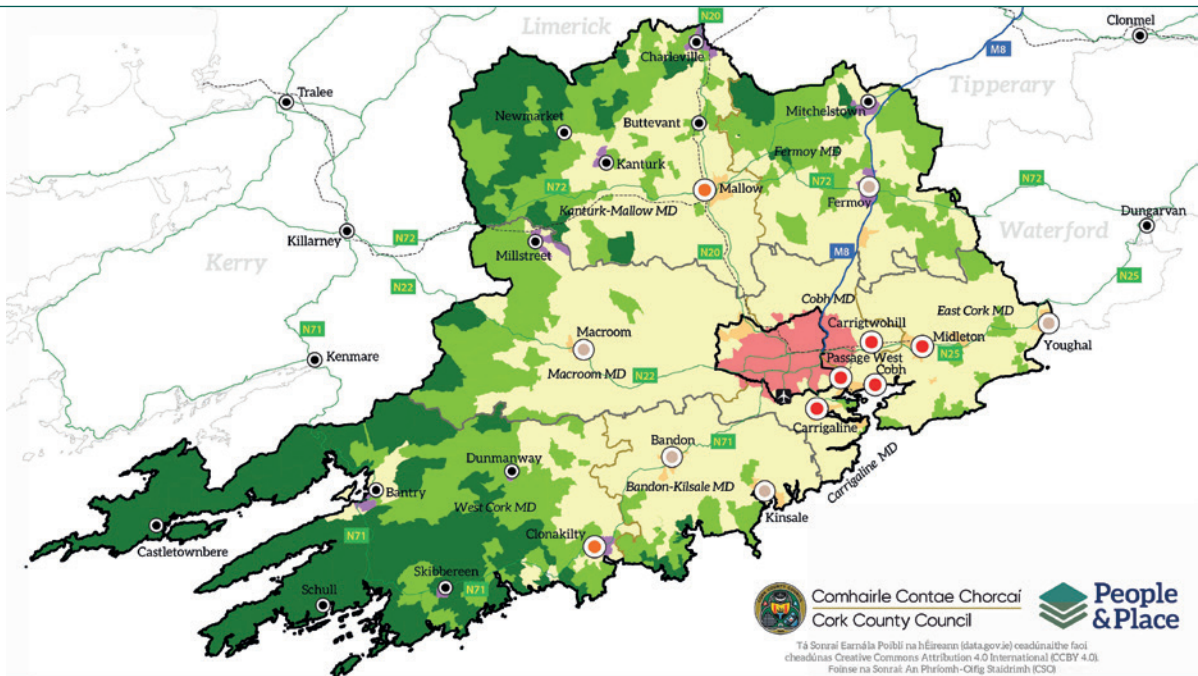
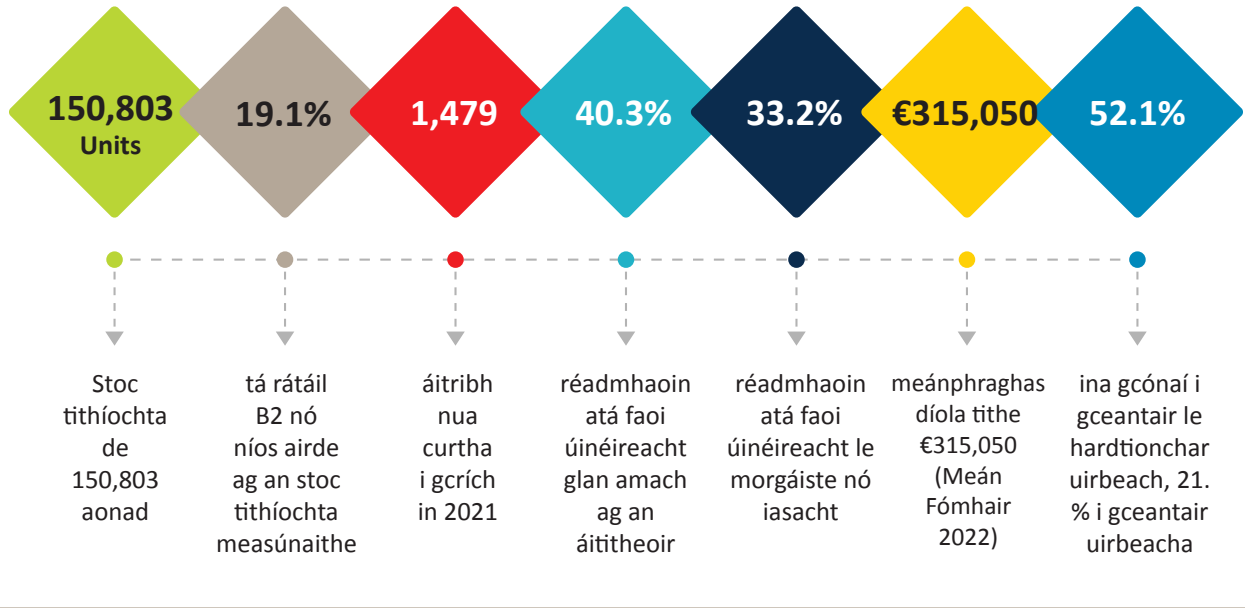








## TITHÍOCHT CHONTAE CHORCAÍ



### Sraitheanna comhthéacsúla

- Contae Chorcaí (2019)
- Rannóga Chorcaí
- Ceantair Bhardasacha (CBanna)
- Mótarbhealach
- An Líonra Bóithre Náisiúnta
- Iarnród

### Ordlaithas Lonnaíochta (CDP)

- Bailte Cathrach
- Príomhbhailte
- Cuarbhailte
- Bailte Contae

### Gluais Léarscáile Aicmiú Uirbeach / Tuaithe

- Cathracha
- Bailte uirbeacha satailíte
- Bailte uirbeacha neamhspleacha
- Ceantair thuaithe - mórtionchar uirbeach
- Ceantair thuaithe - tionchar measartha uirbeach
- Ceantair thar a bheith tuaithe/larghúlta

### Rangúchán Uirbeach/Tuaithe



Comhairle Contae Chorcaí  
Cork County Council

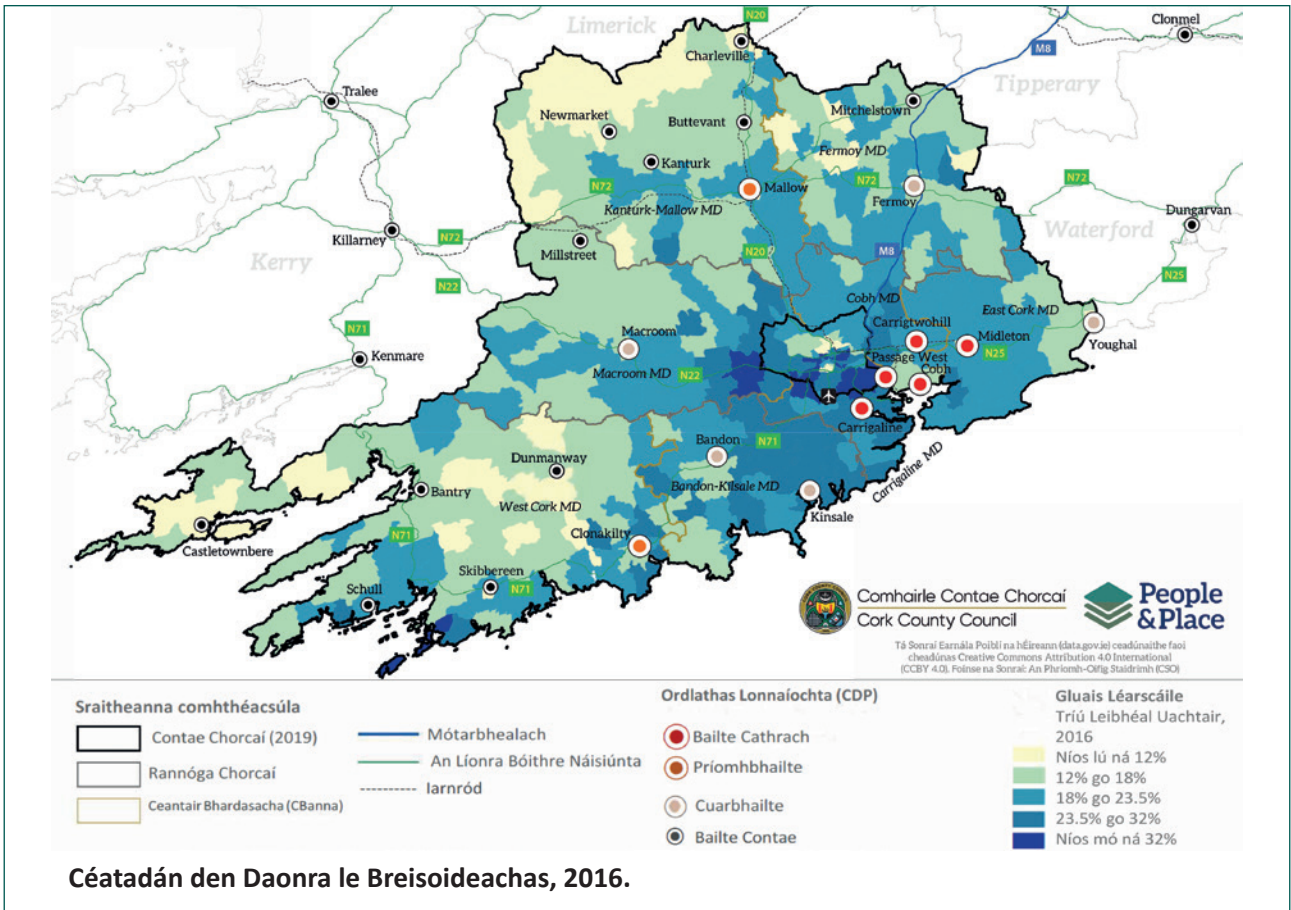
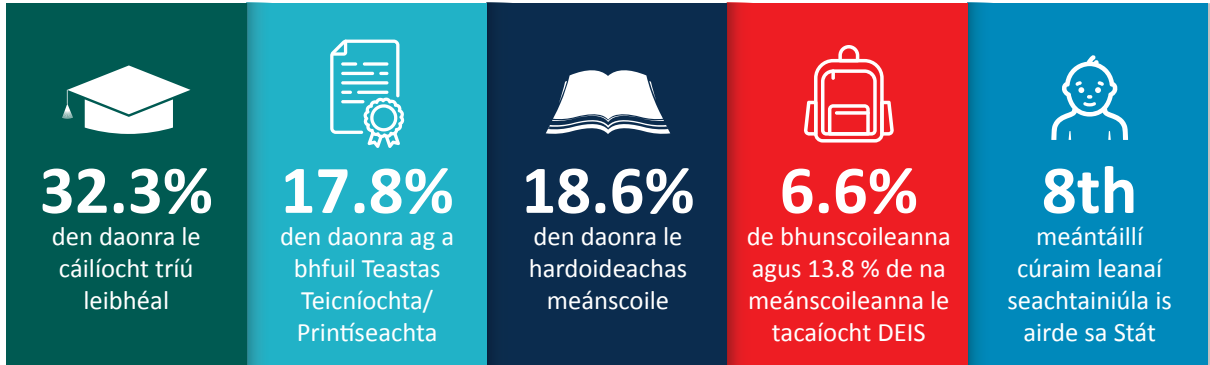


People & Place

Tá Sonraí Earmála Poiblí na hÉireann (data.gov.ie) ceadúnaithe faoi cheadúnas Creative Commons Attribution 4.0 International (CCBY 4.0).  
Foinse na Sonraí: An Phríomh-Oifig Staidrimh (CSO).



**OIDEACHAS CHONTAE CHORCAÍ**





## SLÁINTE CHONTAE CHORCAÍ



tá míchúmas féindearbhaithe ag  
**12.9%**  
de chonaitheoirí



tá droch/fíor-dhrochshláinte ag **1.3%**



Leibhéil de ghníomhaíocht choirp  
cothrom le na meáin náisiúnta



Leibhéil níos ísle de bhochtaineacht  
shocheacnamaíoch ná na meáin náisiúnta



Eochail





## GEILLEAGAR CHONTAE CHORCAÍ



Níos saibhre ná an Stát, ar an iomlán



Meán Teaghlach  
Is é an t-ollioncam  
**€49,489**  
Meánuimhir an Stáit  
(€45,256)



Meám-Ioncam indiúscartha,  
**€22,421,**  
An 4ú is airde go náisiúnta



Láithreacha Poist atá ar Eolas  
(nach bhfuil soghluaiste)  
**93,641**  
Contae Chorcaí 94,932  
Cathair Chorcaí

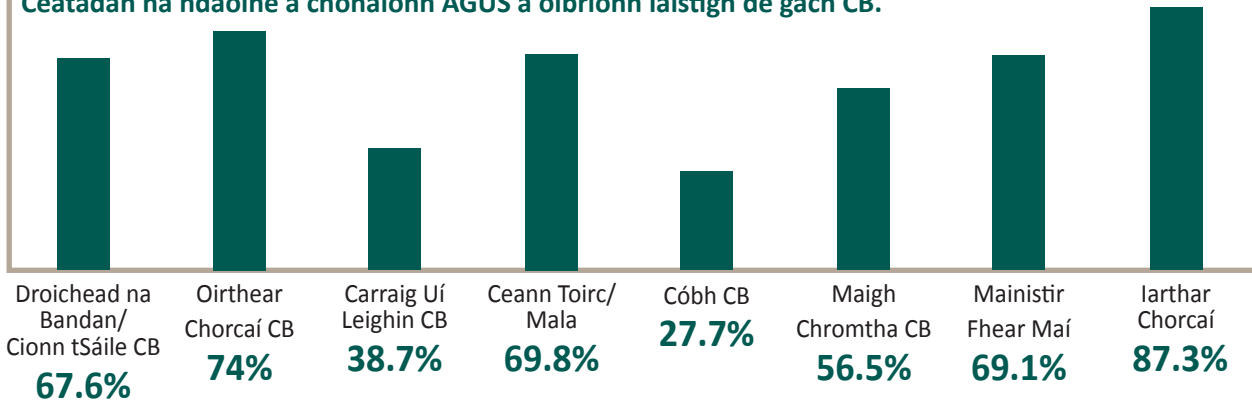


**tá 22.8%**  
de phoist áitiúla  
i gContae Chorcaí  
i gcomhlachtaí



**tá 90.4%**  
d'fhórsa saothair  
Chontae Chorcaí  
ag obair

### Céatadán na ndaoine a chónaíonn AGUS a oibríonn laistigh de gach CB.



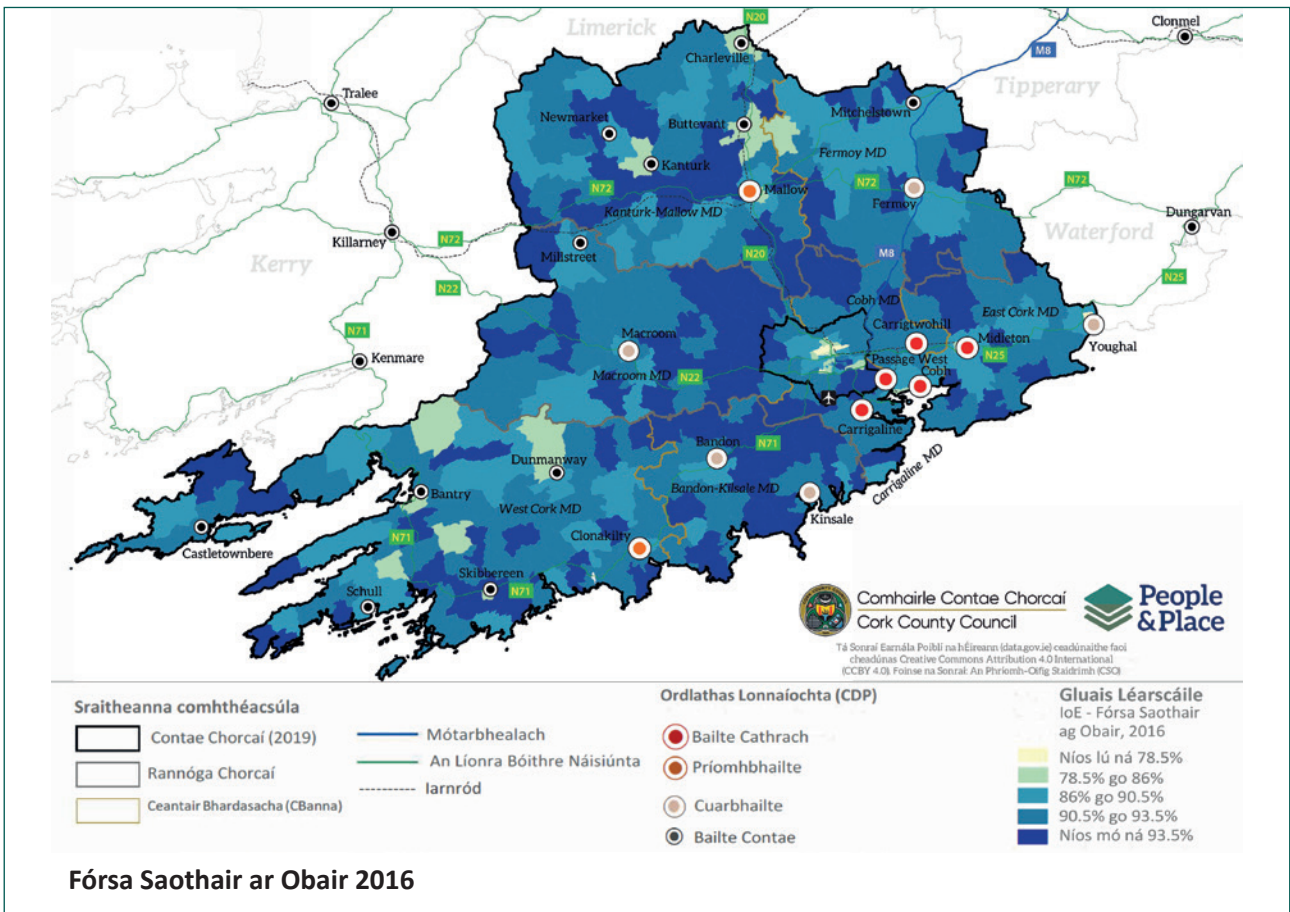
**150,016**  
daoine i bhFórsa  
Saothair Chontae  
Chorcaí

Tá croíróil ag Cuan Chorcaí sa gheilleagar áitiúil agus náisiúnta, agus nascann sé Éire le bealaí trádála domhanda agus deiseanna le haghaidh tuilleadh forbartha eacnamaíche. Is ann atá ceannairí domhanda in sa Chógaisíocht, Bithchógaisíocht, déantúsaíocht Cheimiceach agus i dtionscail dhomhanda eile atá tar éis dul i bhfeidhm ar fhórsa saothair láidir oilte Chontae Chorcaí.



Thug 1,451,000 turasóir ó thar lear, 121,000 taistealaí baile/cónaitheacha cuairt ar Chorcaigh - 2019, ag caitheamh  
**€842 milliún**

Tá próifíl fostaíochta sách éagsúil ag Contae Chorcaí, le rannpháirtíocht ard i ngach earnáil fostaíochta. Tá próifíl spásúil ar leith ag earnálacha fostaíochta, le fostaíocht níos mó san earnáil phríomhúil (Talmhaíocht, lascaireacht agus Foraoiseacht) i gCorcaigh Thuaidh agus Thiar.







## POBAL CHONTAE CHORCAÍ



**382**  
Grúpa Pobail  
a fuair tacaíocht ó  
dheontais Phobail ó 2020



**525**  
grúpa áitiúil inár  
Líonra Rannpháirtíochta Pobail



**30** Limistéar faoi Chaomhnú  
Speisialta (SACanna),  
7% den líon náisiúnta



**3,000** struchtúr atá faoi  
chosaint, **50** Limistéar  
Caomhantais Ailtreachta agus  
**19,000** séadchomhartha  
seandálaíochta taifeadta



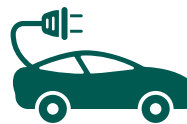
**108** giom allamuigh,  
**100** áit súgartha, **48** páirc,  
**20** limistéar ilúsáide cluichí  
(MUGA) agus **10** nglasbhealach.



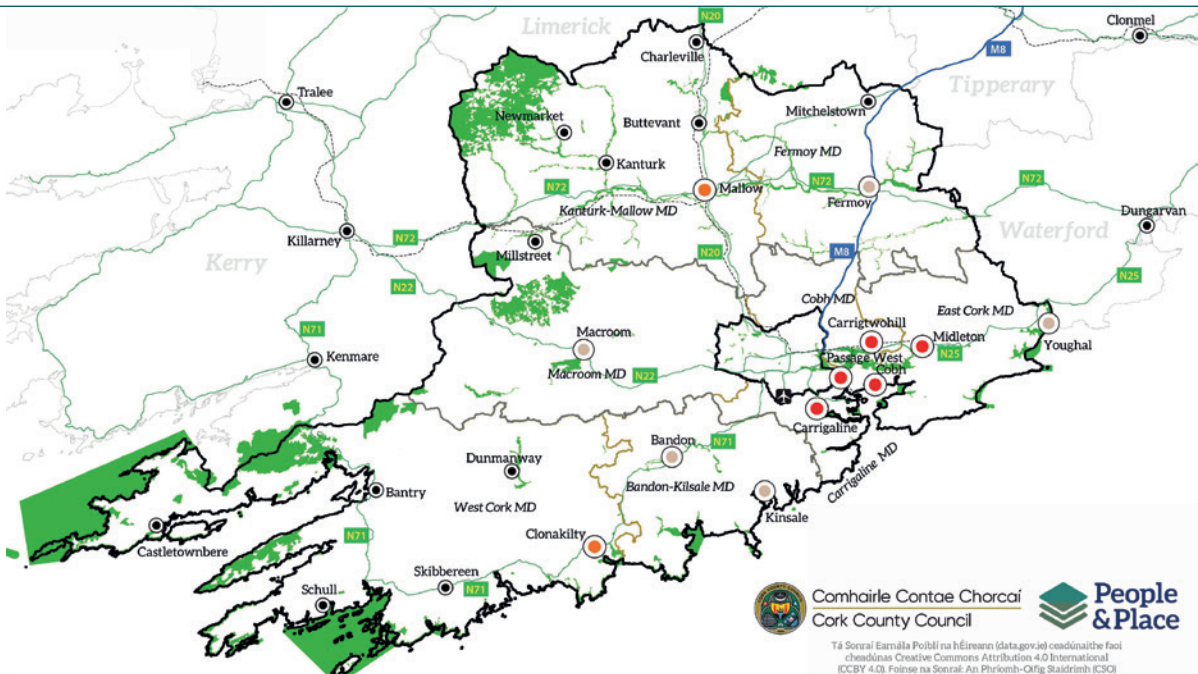
**Seacht** n-oileán a bhfuil  
daoine ina gcónaí iontu  
in Iarthar Chorcaí



**24** gradam agus bonn i  
mBailte Slachtmhara 2022,  
lena n - áirítear “An Baile is  
Slachtmhaire” agus  
“An Baile Beag is Slachtmhara”.



**34%**  
de chlárúchán carranna nua  
leictreach nó hibrídeach



### Sraitheanna comhthéacsúla

- Contae Chorcaí (2019)
- Mótarbhealach
- Rannóga Chorcaí
- An Líonra Bóithre Náisiúnta
- Ceantair Bhargasacha (CBanna)
- Iarnród

### Ordthathas Lonnaíochta (CDP)

- Bailte Cathrach
- Príomhbhailte
- Cuarbhailte
- Bailte Contae

### Gluais Léarscáile Suiomhanna Natura 2000

- Natura 2000

### Suíomhanna Natura 2000





Comhairle Contae Chorcaí  
Cork County Council

# ANAILÍS SCOT









## ANAILÍS SCOT

Bunaithe ar thorthaí na hanailíse socheacnamaíocha ar Chontae Chorcaí tá anailís SCOT curtha le chéile. Féachann sé seo ar na Láidreachtaí, na Dúshláin, na Deiseanna agus na Bagairtí don Chontae.

### LÁIDREACHTAÍ

- Taispeántas láidir déimeagrafach – go háirithe i gCorcaigh Theas;
- Nascacht leis an gcrios cathrach;
- Leibhéal arda ioncaim teaghlaigh – go háirithe i gCorcaigh Theas;
- Leibhéal arda rannpháirtíochta sa lucht saothair – ar fud an chontae;
- Fás leanúnach ar fhostaíocht i gcuideachtaí le cabhair ón stát;
- Próifíl thionsclaíoch (earnála) atá sách athléimneach;
- Leathnú amach eacnamaíocha ó Chathair Chorcaí agus a ról mar lárionad réigiúnach;
- Acmhainní nádúrtha agus gnáthóga suntasacha – lena n-áirítear láithreáin mhuirí agus chósta, abhfuil go leor acu comhtháite i seirbhísí forbartha eacnamaíochta agus turasóireachta áitiúla;
- Oidhreacht, Cultúr agus na hEalaíona;
- Laistigh de thrí cinn de bhrandaí eispéiris turasóireachta Fáilte Éireann, Slí an Atlantaigh Fhíáin, Oirthear Ársa na hÉireann agus Croíthailte Ceilte na hÉireann
- Rannpháirteachas pobail láidir;
- Ról Chuan Chorcaí mar spreagadh eacnamaíoch do Dheisceart na hÉireann.

### DÚSHLÁIN

- Imeacht leanúnach agus laigí struchtúracha i dTuaisceart agus in Iarthar Chorcaí, go háirithe maidir le beogacht dhéimeagrafach, ioncam teaghlaigh agus deiseanna eacnamaíocha;
- Míbhuntáistí socheacnamaíocha idirghlúine in Eastáit Tithíochta Údaráis Áitiúla agus i bpobailtuaithe imeallacha;
- Drochthorthaí sláinte agus sóisialta i bpobail faoi mhíbhuntáiste;
- Freastal ar riachtanais tithíochta, oideachais agus leighis an daonra dídeanaithe;
- Céatadán measartha íseal de scoileanna a bhfuil rochtain acu ar acmhainní DEIS;
- Leibhéal ísle dul chun cinn ó oideachas dara leibhéal go hoideachas tríú leibhéal i measc daoine óga in Iarthar Chorcaí;
- Cion ard tithé saoire in Iarthar Chorcaí;





## DEISEANNA

- Cion sách ard daoine a bhfuil cáilíochtaí teicniúla, printíseachta, teastais agus tríú leibhéal acu;
- Dífhostaíocht ag laghdú – deiseanna chun imircigh agus daoine nua atá ag filleadh a mhealladh;
- Deiseanna réamhtheachtacha agus iartheachtacha a chur chun cinn a bhaineann le leathnúgnólachtaí idirnáisiúnta agus dúchasacha;
- Leas a bhaint as acmhainní éiceolaíochta, tithe aiseistithe agus tairbhí a bhaint as suíomhanna Natura 2000 (go háirithe i dTuaisceart agus in Iarthar Chorcaí), mar chuid den Aistriú Cóir chuigsochaí iar-charbóin;
- An méid dramhaíola tí a théann chuig líonadh talún a laghdú tuilleadh agus cion na bhfeithiclíleictreacha agus hibrideacha a mhéadú tuilleadh;

## BAGAIRT

- Míchothromaíochtaí déimeagrafacha – fás láidir i gcriosanna il-uirbeacha agus i bpríomh-lonnaíochtaí comaitéireachta, ach marbhántacht agus meath i gceantair thuaithe imeallacha, in Iarthar agus in Iarthuaisceart Chorcaí den chuid is mó;
- Spleáchas ar thionscail thraidisiúnta i gcodanna áirithe de Thuaisceart Chorcaí;
- Aosú réamhbheartaithe an daonra;
- Cíosanna agus praghsanna réadmhaoine ag méadú - brú ar ioncam indiúscartha;
- Moilliú le déanaí (ó 2019) ar ráta an mhéadaithe ar thógáil tí nua;
- Éileamh láidir ar fhuinneamh – go háirithe ó earnáil an tionscail;
- Aosú an fhórsa saothair talmhaíochta;
- Laghdú ar éagsúlacht aschur feirme agus méadú ar dhianú, go háirithe i limistéir déiríochta agusarbhair.





Comhairle Contae Chorcaí  
Cork County Council

# SPRIOCANNA ARDLEIBHÉIL









## SPRIOCANNA

### POBAL

**SPRIOC  
ARDLEIBHÉIL 1**



POBAIL INBHUANAITHE, ATHLÉIMNEACHA  
AGUS CHUMHACHTAITHE

**SPRIOC  
ARDLEIBHÉIL 2**



CONTAE ATÁ IONCHUIMSITHEACH GO SÓISIALTA

**SPRIOC  
ARDLEIBHÉIL 3**



CONTAE SLÁINTIÚIL AGUS GNÍOMHACH

### POBAL AGUS GEILLEAGRACH

**SPRIOC  
ARDLEIBHÉIL 4**



CONTAE ÍSEALCHARBÓIN AGUS ATHLÉIMNEACHT  
Ó THAOBH NA HAERÁIDE

### GEILLEAGRACH

**SPRIOC  
ARDLEIBHÉIL 5**



CONTAE A THACAÍONN LE FIONTAR

**SPRIOC  
ARDLEIBHÉIL 6**



CONTAE CLISTE AGUS NUÁLACH









Comhairle Contae Chorcaí  
Cork County Council

# SPRIOC ARDLEIBHÉIL 1

**POBAIL INBHUANAITHE,  
ATHLÉIMNEACHA AGUS  
CHUMHACHTAITHEA**

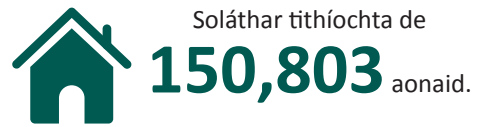
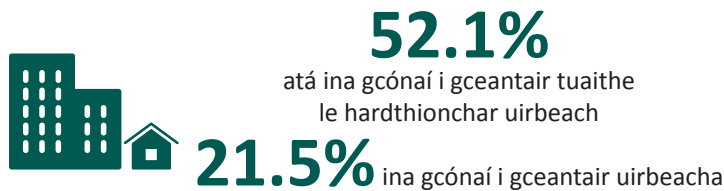




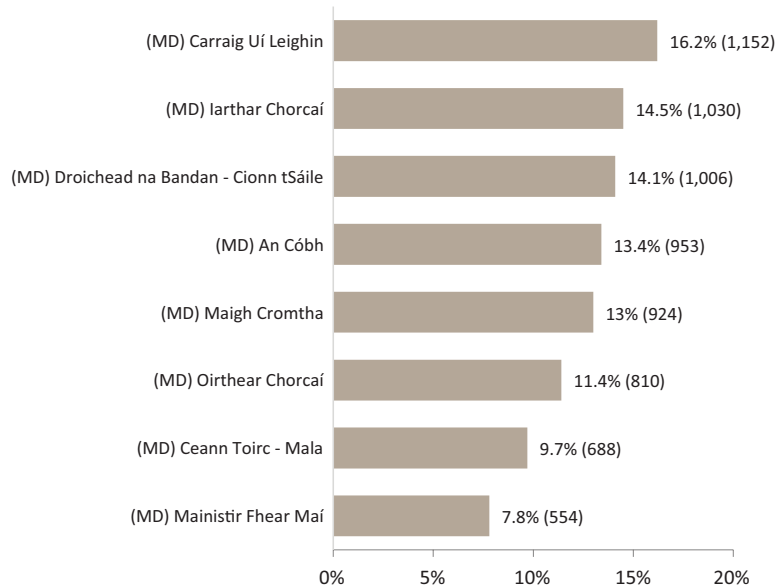
## SPRIOC ARDLEIBHÉIL 1: POBAIL INBHUANAITHE, ATHLÉIMNEACHA AGUS CHUMHACHTAITHEA

Is ionann pobal inbhuanaithe agus ceann a fhreastalaíonn ar riachtanais gach duine sa phobal agus an damáiste don chomhshaol a chosaint agus a theorannú ag an am céanna. Féachann an chéad sprioc ardleibhéil le tacú leis na pobail i gContae Chorcaí a bheith ina bpobail inbhuanaithe, athléimneacha agus cumhachtaithe. Tá seo mar léiriú ar Phlean Forbartha Chontae Chorcaí, is í an aidhm atá aige Ag leibhéal ard ná soláthar a dhéanamh d'fhorbairt Chontae Chorcaí mar áit tharraingteach, iomaíoch agus inbhuanaithe chun cónaí inti, cuairt a thabhairt uirthi agus gnó a dhéanamh inti, áit a bhfuil cáilíocht a geilleagair, an timpeallacht nádúrtha agus thógtha, a cultúr agus neart agus inmharthanacht a pobal tuaithe agus uirbeach ag na caighdeáin is airde.

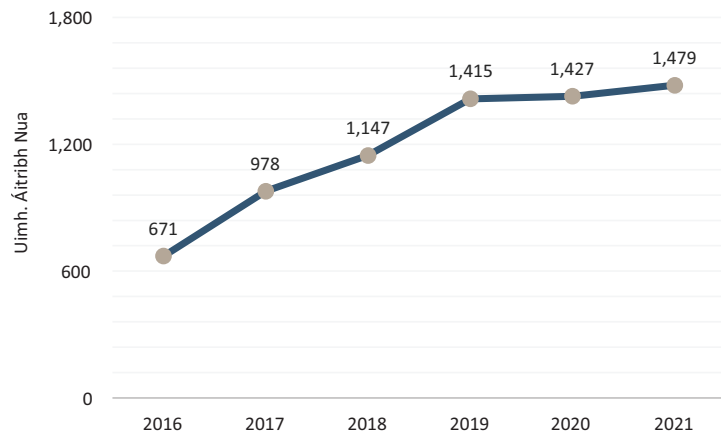
### AN MÉID A LÉIRÍONN ÁR n-ANAILÍS SHOCHEACNAMAÍOCH



#### TITHÍOCHT CRÍOCHNUITHE 2016-2022



#### TITHE 978 CRÍOCHNUITHE





**1,479**  
áitreabh nua críochnaithe in 2021



**tá 8.5%**  
den soláthar tithe folamh  
= Meán an Stáit



**4.7%**  
de thithe ar tithe saoire folamha iad



**40.3%**  
ar leis an úinéir ina iomlán iad

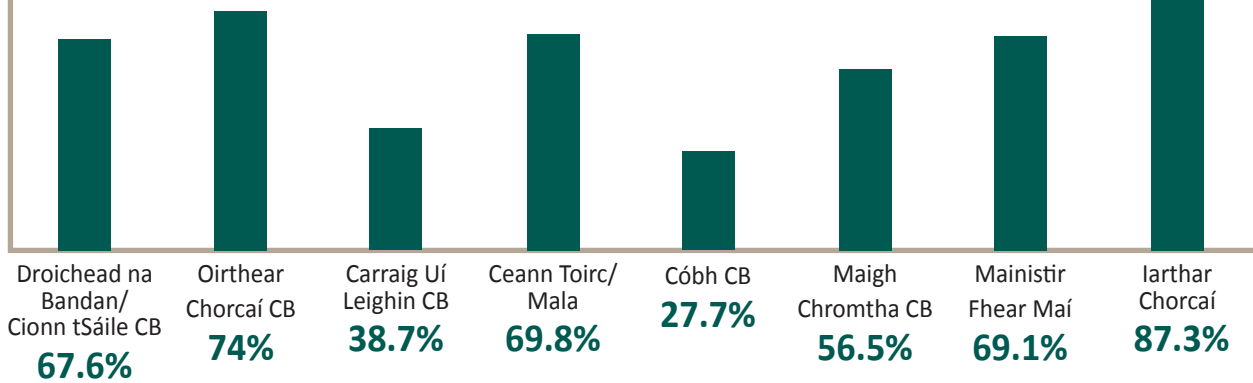


**33.2%**  
de réadmhaoin – le húinéireacht  
morgáiste/iasachta



**24 gradam agus bonn i mBailte  
Slachtmhara 2022, lena n - áirítear  
“An Baile is Slachtmhaire” agus  
“An Baile Beag is Slachmhara”.**

**Céatadán na ndaoine a chónaíonn AGUS a oibríonn laistigh de gach CB.**



**Tá ceann de na rátaí cionta  
coireachta taifeadta is ísle per  
capita sa tír ag Contae Chorcaí.**



**Tá folús tithíochta níos forleithne  
i gceantair thuaithe agus ní  
i gceantair ina bhfuil éileamh**



1,451,000 turasóir thar lear,  
121,000 taistealaí baile/cónaitheacha thug  
cuairt ar Chorcaigh - 2019, ágcaitheamh

**€842 milliún**



**Seacht n-oileán a bhfuil daoine ina  
gcónaí iontu in Iarthar Chorcaí**



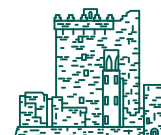
**108 giom allamuigh,  
100 áit súgartha, 48 páirc,  
20 limistéar ilúsáide cluichí  
(MUGA) agus 10 glasbhealach.**



**382**  
Grúpa Pobail a fuair  
tacaíocht ó dheontais  
Phobail ó 2020



**525**  
grúpa áitiúil inár  
Líonra Rannpháirtíochta Pobail



**3,000 struchtúr atá faoi chosaint,  
50 Limistéar Caomhantais Ailtireachta  
agus 19,000 séadchomhartha  
seandálaíochta taifeadta**





## COMHTHÉACS BEARTAIS

Tá sé ar cheann de na príomhthéamaí sa Chreat Náisiúnta Pleanála a chinntiú go gcruthófar áiteanna tarraingteacha, ináitrithe, dea-dheartha ar ardchaighdeán ina bhfuil pobail éagsúla agus chomhtháite a bhfuil ardchaighdeán saoil agus folláine acu.

Mar atá sonraithe thuas i bPlean Forbartha Chontae Chorcaí, is í an aidhm atá aige Ag leibhéal ard ná soláthar a dhéanamh d'fhorbairt Chontae Chorcaí mar áit tharraingteach, iomaíoch agus inbhuanaithe chun cónaí inti, cuairt a thabhairt uirthi agus gnó a dhéanamh inti, áit a bhfuil cáilíocht a geilleagair, an timpeallacht nádúrtha agus t hógtha, a cultúr agus neart agus inmharthanacht a pobal tuaithe agus uirbeach ag na caighdeáin is airde.

## CUSPÓIRÍ

D'fhéadfadh leis na cuspóirí sa chreat LECP chun tacú leis an sprioc ardleibhéil seo a bheith san áireamh:

- Tógáil pobal inbhuanaithe a éascú chun forbairt tithíochta inbhuanaithe a spreagadh.
- Comhfhorbairt áite a chur chun cinn agus tacú léi chun a chinntiú go gcruthófar áiteanna agus pobail inbhuanaithe, dea-dheartha ar ardchaighdeán.
- Tacú le tionscnaimh agus an leas is fearr is féidir a bhaint as deiseanna maoinithe ó scéimeanna éagsúla chun ár mbailte agus sráidbhailte a athnuachan agus a athghiniúint.
- Tacú le nascacht iompair dhigiteach agus ilmhódach inbhuanaithe agus uilechuimsitheach asheachadadh.
- Tacú le tionscnaimh agus tionscadail chun infhaighteacht a mhéadú, rochtain a fheabhsú agus áiseanna spóirt, áineasa agus pobail atá ann cheana a fheabhsú.
- Soláthar agus cur chun cinn bonneagair taistil ghníomhaigh agus inbhuanaithe a éascú
- Tionscnaimh sábháilteachta agus slándála pobail a chur chun cinn agus tacú leo.
- Tionscnaimh a spreagadh chun comhtháthú, éagsúlacht agus rannpháirteachas an phobail afheabhsú.
- Contae Chorcaí a chur chun cinn agus a fhorbairt a thuilleadh mar cheann scríbe bríomharturasóireachta.
- Tacú le grúpaí faoi stiúir an phobail a oibríonn chun na bailte, na sráidbhailte agus na pobail sachontae a fheabhsú agus a fhorbairt.
- Oidhreacht Cultúr agus Ealaíon an Chontae a chur chun cinn agus tacú leo.
- Tacú le cruthú post inbhuanaithe laistigh dár bpobail.

## CEISTEANNA

- Conas is féidir le do phobal oibriú i dtreo an sprioc ardleibhéil seo a bhaint amach?
- An n-úsáideann tú iompar poiblí, siúl nó rothaíocht go rialta chun do thurais a chríochnú don obair? An n-úsáideann tú iompar poiblí, a bheith ag siúl nó rothaíocht go rialta chun do thurais a chríochnú chun críocha fóillíochta/neamh-oibre? Mura n-úsáideann, cad a spreagfaidh ó a chabhróidh leat ésin a dhéanamh?
- Ar bhain do ghrúpa pobail leas as na tacaíochtaí atá ar fáil chun do cheantar nó do phobal afheabhsú?
- Cad iad na háiseanna pobail agus spóirt i do phobal is minice a úsáideann tú?
- Cad iad na tionscnaimh a d'fhéadfadh luach a chur leis na háiseanna spóirt i do phobal?



Comhairle Contae Chorcaí  
Cork County Council

## SPRIOC ARDLEIBHÉIL 2

CONTAE ATÁ  
IONCHUIMSITHEACH  
GO SÓISIALTA





## SPRIOC ARDLEIBHÉIL 2: CONTAE ATÁ IONCHUIMSITHEACH GO SÓISIALTA

Cuimsíonn an Treochlár um Chuimsiú Sóisialta 2020 -2025 sainmhíniú nua ar chuimsiú sóisialta chun an méid atá le baint amach a aithint go soiléir:

“Baintear Cuimsiú Sóisialta amach nuair a bhíonn rochtain ag daoine ar ioncam, acmhainní agus seirbhísí leordhóthanacha chun a chur ar a gcumas páirt ghníomhach a ghlacadh ina bpobail agus páirt a ghlacadh i ngníomhaíochtaí a mheastar a bheith gnáth do dhaoine sa tsochaí i gcoitinne.” Nochtann sonraí ar leibhéal an Chontae in Innéacs Saibhreas agus Díth Pobal HP go bhfuil Contae Chorcaí níos saibhre ná an Stát ina iomláine. Léirítear sna sonraí ar leibhéal na dtoghthóirí, áfach, go bhfuil limistéir atá beagán faoi bhun an mheáin ar an innéacs agus go bhfuil líon beag limistéar aicmithe mar limistéir atá faoi mhíbhuntáiste. Féachann an sprioc ardleibhéil seo le dul i ngleic leis seo agus oibriú i dtreo ionchuimsiú sóisialta a bhaint amach mar a shainmhínítear thuas.





## AN MÉID A LÉIRÍONN ÁR N-ANAILÍS SHOCHACNAMAÍOCH



An dara ráta  
dífhostaíochta  
is ísle sa Stát



Is é an Meán Ioncain  
Teaghlaigh ná  
**€49,489**,  
Meánuimhir an Stáit(€45,256)



Meánleibhéil díthe  
shochacnamaíocha níos  
ísele ná an Stát



**€315,050**  
Meánphraghas Díola Tí



**€1,229**  
Meánchostas Cíosa



**12.5%**  
de theaghlaigh a thacófar  
leo le pinsean stáit



**11.1%**  
of households working age rely on  
social welfare for their main income



**26.5%**  
d'ioncam indiúscartha teaghlaigh  
caite ar chíos (stát 29%)



**€22,421**  
Ioncam indiúscartha in aghaidh an  
duine (An 4ú is airde sa stát)



**26.8%** de réadmhaoine  
ar leas a fhaigheann tacaíocht ó HAP



An 2ú leibhéal is airde  
de thionóntachtaí a  
fhaigheann tacaíocht  
fhorlíonta sa Stát



**6.6%**  
de bhunscoileanna  
**13.8%**  
de mheánscoileanna  
ag fáil tacaíocht DEIS



**900**  
Taistealaithe na hÉireann



An 8ú Meán-Táillí  
cúraim leanaí  
is airde sa stát





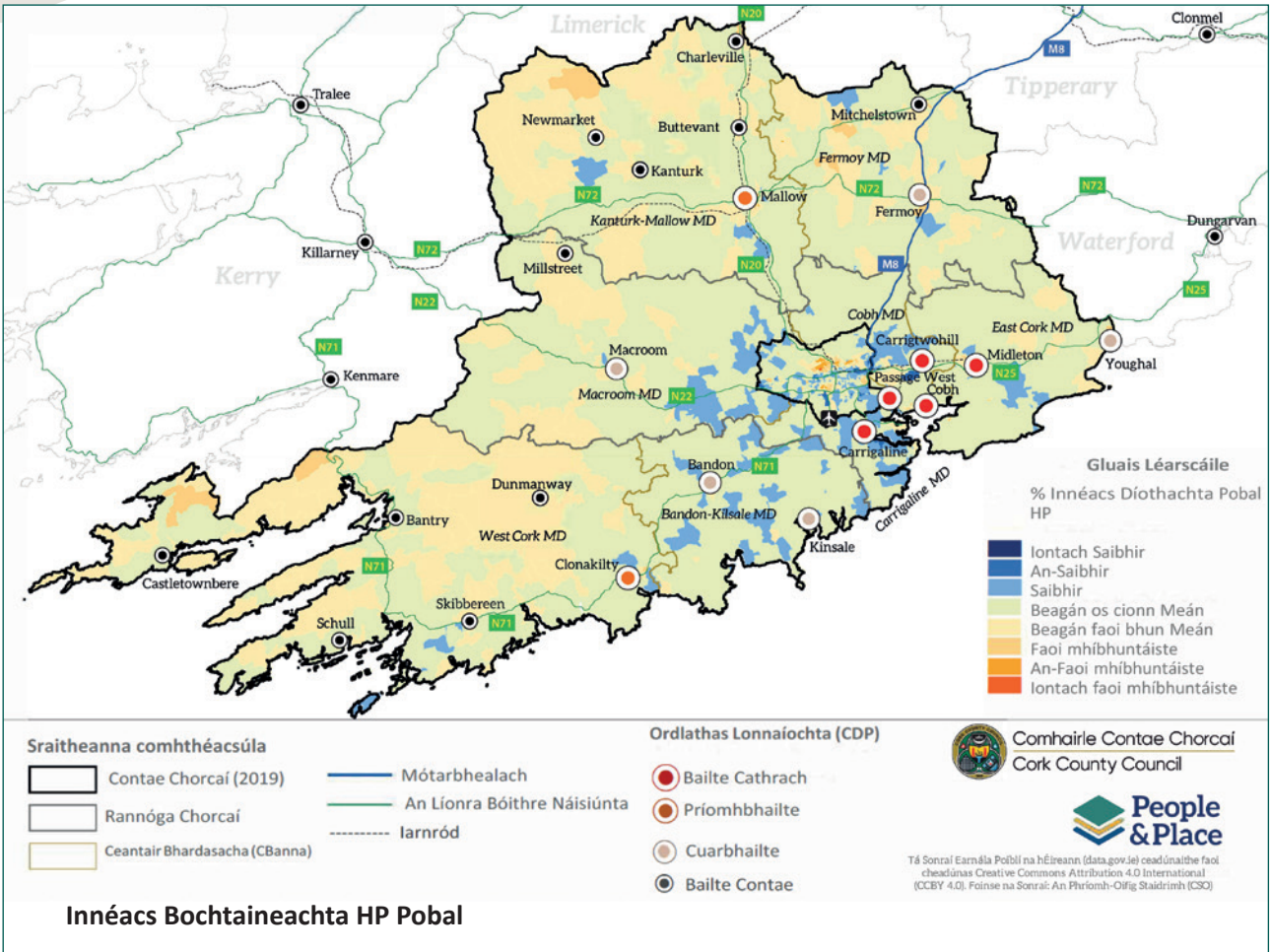
**6.3%**

de Dhaoine Úcránacha  
de Dhaoine Úcránacha  
a tháinig go hÉirinn



**Ilgníomhaíocht agus  
séasúrach fostaíocht -  
suntasach i gceantair  
thuaithe i gCorcaigh  
an Iarthar go háirithe**

- Dul chun cinn chuig an Ollscoil – 39.8% (Contae) Rannán an Tuaiscirt 32.8%, Deisceart 53.8%,
- 39.4% Dul chun cinn chuig OT/Eile
- 20.9% Dul chun cinn go conair eile





## COMHTHÉACS BEARTAIS

Tá sé ar cheann de na príomhthéamaí sa Chreat Náisiúnta Pleanála a chinntiú go gcruthófar áiteanna tarraingteacha, ináitrithe, dea-dheartha ar ardchaighdeán ina bhfuil pobail éagsúla agus chomhtháite a bhfuil ardchaighdeán saoil agus folláine acu. Ár bPobail: Leagann Creatbheartas Pobal d'Fhorbairt Áitiúil agus Pobail in Éirinn agus Pobail Inbhuanaithe, Chuimsitheacha agus Chumhachtaithe, ar straitéis cúig bliana í chun tacú leis an earnáil phobail agus dheonach in Éirinn 2019 -2024, béim ar a thábhachtaí atá sé d'údarais áitiúla pobail bheoga, chuimsitheacha, inbhuanaithe, fhéinchinntitheacha a chruthú a bhfuil folláine shóisialta, chultúrtha agus eacnamaíoch gach ball den phobal ina gcroílár. Léirítear é seo i bhfís agus i mbeartais Phlean Forbartha Contae Chorcaí agus an RSES.

### CUSPÓIRÍ

D'fhéadfadh leis na cuspóirí sa chreat LECP chun tacú leis an sprioc ardleibhéil seo a bheith san áireamh:

- Rochtain chothrom ar oideachas, oiliúint agus foghlaim ar feadh an tsaoil a chur chun cinn agus tacú léi.
- Soláthar tacaíochtaí a chumasú chun bacainní ar fhostaíocht a laghdú agus deiseanna a mhéadú do na daonraí atá ann cheana agus a tháinig le déanaí.
- Soláthar clár agus tacaíochtaí dírithe a éascú chun cuimsiú agus éagsúlacht a fheabhsú agus aonrú a laghdú ar fud ár bpobail.
- Tacú le saoránaigh rochtain a fháil ar fhaisnéis faoi na tacaíochtaí atá ar fáil.
- Gníomhaíochtaí a chur chun cinn a fheabhsaíonn cáilíocht na beatha do gach saoránach i gContae Chorcaí chun a bhfolláine mheabhrach, choirp agus shóisialta a fheabhsú.
- Tacú le soláthar agus feabhsú seirbhísí pobalbhunaithe chun aghaidh a thabhairt ar bhochtaineacht agus ar eisiamh sóisialta.
- Tacú le nascacht iompair dhigiteach agus ilmhódach níos fearr a sholáthar chun cabhrú le cuimsiú sóisialta.
- Tionscnaimh a éascú a thacaíonn le daoine faoi mhíchumas agus a chuireann ar chumas daoine faoimhíchumas páirt iomlán a ghlacadh san oideachas, san fhostaíocht agus ina bpobail.
- Inrochtaineacht agus prionsabail an dearaidh uilíoch a chur chun cinn i gcleachtas.
- Tacú le Straitéis Aoisbhá na Comhairle.
- Tacú le tionscnaimh a fhéachann le cuidiú le cónaí neamhspleách do dhaoine scothaosta.

### CEISTEANNA

- Conas is féidir cuimsiú agus éagsúlacht a fheabhsú laistigh dár bpobail?
- Cad iad na tionscnaimh i do thuairim a chuideodh le pobail tharraingteacha chuimsitheacha a fhorbairt?
- Conas is féidir tuilleadh tacaíochta a thabhairt do dhaoine chun dul ar aghaidh chuig oideachas agus oiliúintbhreiseibhéil agus tríú leibhéal?
- An bhfuil dúshlán ann maidir le soláthar oideachais réamhscoile?
- An bhfuil aon bhacainní ort maidir le páirt a ghlacadh i bhfoghlaim ar feadh an tsaoil nó i bhfostaíocht?
- Plean Áitiúil









Comhairle Contae Chorcaí  
Cork County Council

## SPRIOC ARDLEIBHÉIL 3

### CONTAE SLÁINTIÚIL AGUS GNÍOMHACH





## SPRIOC ARDLEIBHÉIL 3: CONTAE SLÁINTIÚIL AGUS GNÍOMHACH

Tá feabhas a chur ar shláinte agus ar fholláine ar fud na tíre mar phríomhfhócas ag an gCreat Náisiúnta Pleanála agus tá sé nasctha go dlúth le spriocanna agus cuspóirí forbartha inbhuanaithe na Náisiún Aontaithe. Is contae gníomhach é Contae Chorcaí le leibhéal níos ísle ná an meán de chónaitheoirí a bhfuil drochshláinte nó drochshláinte an - dona dearbhaithe acu. Féachann Straitéis Éire Shláintiúil LCDC Chontae Chorcaí 2021 -2024 le leas a bhaint as cultúr sláinte agus folláine inár bpobal. Féachann an sprioc ardleibhéal seo le tógáil air seo agus tacú le cur i bhfeidhm na straitéise sin chun cabhrú le cónaitheoirí Chontae Chorcaí a bheith sláintiúil, folláin agus gníomhach.

### AN MÉID A LÉIRÍONN ÁR n-ANAILÍS SHOCHEACNAMAÍOCH



**12.9%**  
de chónaitheoirí míchumas féindearbhaithe



**1.3%**  
de chónaitheoirí le drochshláinte/an-drochshláinte



Tá Céatadán na ndaoine le míchumas níos airde le próifíl aoise níos sine - Tuisceart agus Iarthar Chorcaí



Feidhmíonn Corcaigh go maith i leith aontrátha sóisialta de shláinte



Tá Drochthorthaí Sláinté nasctha le hAois agus Bochtaineacht Shocheacnamaíoch



Tá sé tuartha go n-aoisoidh daonra an chontae sa 20 bliain amach romhainn.



## COMHTHÉACS BEARTAIS

Leagtar amach sa Chreat Éire Shláintiúil 2013 -2025 treochlár náisiúnta chun sláinte agus folláine sa Stát a fheabhsú, agus féachann sé le hÉirinn shláintiúil a sheachadadh, áit ar “féidir le gach duine taitneamh a bhaint as sláinte agus folláine choirp agus mheabhrach go barr a gcumais, áit a ndéantar folláine a luacháil agus a thacú ag gach leibhéal den tsochaí agus ina bhfuil freagracht ar gach duine. Tá an creat seo mar bhonn agus mar thaca ag beartas náisiúnta agus áitiúil maidir le sláinte agus folláine, agus tugtar breac-chuntas ann ar cheithre phríomhsprioc ardleibhéil:

- Cion na ndaoine atá sláintiúil ag gach céim dá saol a mhéadú–
- Éagothroime sláinte a laghdú
- An pobal a chosaint ar bhagairtí ar shláinte agus ar fholláine; agus
- Timpeallacht a chruthú inar féidir le gach duine agus le gach earnáil den tsochaí a gcion féin adhéanamh chun Éire shláintiúil a bhaint amach.

Tá roinnt pleananna gníomhaíochta náisiúnta straitéiseacha ag tacú le cur i bhfeidhm an Chreata Éire Shláintiúil, ina leagtar amach réimsí tosaíochta agus gníomhaíochtaí sonracha chun aghaidh a thabhairt ar na creatspriocanna. Tá feabhas a chur ar shláinte agus ar fholláine ar fud na tíre mar phríomhfhócas freisin ag an gCreat Náisiúnta Pleanála agus tá sé nasctha go dlúth le spriocanna agus cuspóirí forbartha inbhuanaithe na Náisiún Aontaithe.

Tá líon suntasach beartas breise a bhaineann le sláinte agus folláine ann freisin a thacaíonn le seachadadh chreat Éire Shláintiúil, lena n - áirítear an Plean Náisiúnta um Gníomhaíocht Fhísiciúil agus an Straitéis Náisiúnta um Aosú Dearfach, chomh maith le beartais maidir le caitheamh tobac, murtall, agus úsáid alcóil agus drugaí.

Leagtar amach i Straitéis Éire Shláintiúil LCDC Chontae Chorcaí an treo agus na cuspóirí chun sláinte agus folláine a fheabhsú sa chontae suas go dtí 2024.

## CUSPÓIRÍ

The objectives in the LCEP the framework to support this high level goal may include:

- Comhoibriú agus comhpháirtíochtaí trasghníomhaireachta a chothú chun leanúint ar aghaidh agfeabhsú sláinte agus folláine agus deiseanna maoinithe a uasmhéadú.
- Tacú le rannpháirtíocht mhéadaithe i ngníomhaíocht choirp agus i spórt do gach aois agus cumasagus iad a chur chun cinn.
- Tacú le tionscnaimh bunaithe ar shláinte a chur i bhfeidhm ar leibhéal áitiúil chun sláinte agusfolláine a fheabhsú.
- Rannpháirtíocht i ngníomhaíochtaí áineasa a thacú agus a chur chun cinn chun folláine a mhéadúagus aonrú a laghdú do gach aois agus cumas.
- Tacú le tionscnaimh a éascaíonn aosú sláintiúil agus dearfach i gcomhar le straitéis agus beartaisaoisbháúla na Comhairle.
- Feasacht mhéadaithe ar thionscnaimh sláinte agus folláine agus rannpháirtíocht leo a thacú agus a chur chun cinn.
- Tacú le tionscnaimh a fhéachann le dul i ngleic le héagothroime sláinte laistigh den chontae.
- Tacú le tionscnaimh iompair phoiblí a fheabhsaíonn nascacht do dhaoine scothaosta agus dodhaoine faoi mhíchumas chun a chur ar a gcumas saol bríomhar sláintiúil a bheith acu.

## CEISTEANNA

- Conas is féidir linn aosú sláintiúil agus dearfach a éascú i gContae Chorcaí? Cad a chiallaíonn sé seo duitse?
- An bhfuil aon bhacainní ort maidir le páirt a ghlacadh i spórt nó gníomhaíochtaí?
- Conas is féidir linn leibhéil rannpháirtíochta i ngníomhaíocht choirp agus aclaíochta a chur chun cinn agus a mhéadú?









Comhairle Contae Chorcaí  
Cork County Council

## SPRIOC ARDLEIBHÉIL 4

CONTAE ÍSEALCHARBÓIN  
AGUS ATHLÉIMNEACHT  
Ó THAOBH NA HAERÁIDE





## SPRIOC ARDLEIBHÉIL 4: CONTAE ÍSEALCHARBÓIN AGUS ATHLÉIMNEAHT Ó THAOBH NA HAERÁIDE

Tá an gá le dul i ngleic leis an ngéarchéim aeráide atá ann faoi láthair ar cheann de na comhthéacsanna sainmhínte a gcaithfear aghaidh a thabhairt air ag gach leibhéal rialtais in Éirinn. Féachann Tionscadal Éireann 2040 le haistriú náisiúnta chuig geilleagar iomaíoch ísealcharbóin, athléimneach ó thaobh na haeráide de agus inbhuanaithe ó thaobh an chomhshaoil de a chumasú faoi 2050. Féachann an Sprioc Ardleibhéal seo le creat a sholáthar trínar féidir idirghabhálacha um ghníomhú ar son na haeráide a sheachadadh ar leibhéal áitiúil.

### AN MÉID A LÉIRÍONN ÁR n-ANALÍS SHOCHEACNAMAÍOCH



**30** Limistéarfaoi Chaomhnú Speisialta (SACanna), 7% den Líonnáisiúnta



**18** Limistéar faoi Chosaint Speisialta 18% den líon náisiúnta



**101** Limistéar ar Spéis Gheolaíoch



**20** Feirm Ghréine Beartaithe - An Ceann is Mó sa Stát



**41** feirm ghaoithe An 2ú líon is mó sa Stát

**19.1%** Stoc measúnaithe B2 nó níos airde



**Is é Contae Chorcaí:**

- An 2ú gineadóirde chumachtghaoithe is mó sa stát
- An 2ú eadóird 'fhuinneamh gréine is mó sa stát



**2ú is airde** Éileamh Teasa Iomlán i dTír (GWh)



**17.5%** de dhramhaíl tí arna láimhseáil ag suíomhann Conláiste Carthartha na Comhairle



**34%** de Chlárúchán Carranna Nua Leictreach nó Hibrideach



**Leibhéal Farraise** i gCorcaigh D'ardaigh an Chuan faoi 40cm ó 1942



**Meán-Bháisteach** méadú tagtha air fao 3% 1981-2010) i gcomparáid le 1961-1990 (bunlíne)



**0.5 céim Celsius** – An meánmhéadú teochta 1981-2010 (i gcomparáid leis an mbonnlíne)



**Tá 4 de na samhraí is teo** tar éis tarlú le 10 mbliana anuas (Cuireadh tús le taifid 1961)



## COMHTHÉACS BEARTAIS

Luaitear i dTionscadal Éireann 2040 go ndéanfar pleanáil agus forbairt ár bpobal amach anseo a athdhíriú ar leibhéal áitiúil chun aistriú náisiúnta chuig geilleagar iomaíoch ísealcharbóin atá athléimneach ó thaobh na haeráide de agus inbhuanaithe ó thaobh an chomhshaoil de a chumasú faoi 2050. Sainaitníonn Straitéis Spáis agus Eacnamaíoch Réigiúnach an Deiscirt dícharbónú, éifeachtúlacht acmhainní agus athléimneacht aeráide mar réimsí tosaíochta le haghaidh gníomhaíochta chun aghaidh a thabhairt ar athrú aeráide sa réigiún. Tá Plean Forbartha Contae 2022 Chomhairle Contae Chorcaí ag teacht le Creat Thionscadal Éireann, agus é ag iarraidh fás dlúth, nasctha, inbhuanaithe a sheachadadh ar bhealach níos éifeachtaí agus níos inbhuanaithe.

Shínigh Comhairle Contae Chorcaí an Chairt um Ghníomhú ar son na hAeráide ina leagtar amach comhthuisicint maidir le hathrú aeráide, ina n-aithnítear an gá atá le cur chuige rialtais iomláin chun aghaidh a thabhairt ar athrú aeráide, agus ina n-aithnítear tacaíochtaí sonracha rialtais áitiúil. Ina theannta sin, is í Comhairle Contae Chorcaí an príomhúdarás i seirbhís chomhroinnte a threoraíonn Comhairlí eile i Réigiún Mhuirí an Atlantaigh Theas (Oifig Réigiúnach um Ghníomhú ar son na hAeráide) agus iad ag pleanáil do ghníomhú ar son na haeráide, áirítear leis an sainordú; gníomhú ar son na haeráide a spreagadh agus cumas a fhorbairt i Rialtais Áitiúla, rannpháirtíocht a chomhordú ar fud ranna agus gníomhaireachtaí rialtais, iarrachtaí earnála a aistriú ar leibhéal áitiúil agus cur le heispéiris agus saineolas ar ghníomhú ar son na haeráide.

### CUSPÓIRÍ

D'fhéadfadh leis na cuspóirí sa chreat LECP chun tacú leis an sprioc ardleibhéil seo a bheith san áireamh:

- Tionscnaimh phobail a chur chun cinn agus tacú leo chun aghaidh a thabhairt ar an athrú aeráide, teacht aniar a dhéanamh san aeráid, aistriú chuig geilleagar ísealcharbóin agus oibriú i dtreoneodracht charbóin a bhaint amach.
- Oibriú i dtreo an aistrithe chóir trí thacú le deiseanna le haghaidh infheistíochta poiblí agus príobháidí i bhforbairt eacnamaíoch atá inbhuanaithe agus cuimsitheach araon.
- Éascú a dhéanamh ar phríomhpháirtithe leasmhara chun deiseanna dícharbónaithe agus cleachtais inbhuanaithe níos fearr a aithint.
- Tacú le forbairt leanúnach deiseanna do ghiniúint fuinnimh in-athnuaite agus d'fhás gnó i gContae Chorcaí agus an fhorbairt sin a éascú,
- Tacú le tionscnaimh chun cabhrú le gach earnáil aistriú chuig cleachtais ísealcharbóin agus inbhuanaithe.
- Tionscadail agus tionscnaimh a chur chun feidhme agus tacú leo a chosnaíonn an bhithéagsúlacht agus a thacaíonn le prionsabal an ghnóthachain ghlan ó bhithéagsúlacht.
- Na príomhpháirtithe leasmhara a chumasú chun deiseanna a aithint chun tacú le hiarfheistiú nabhfoirgneamh tithíochta, gnó, pobail agus cathrach atá ann cheana.
- Feasacht ar athrú aeráide a ardú agus oideachas agus oiliúint a éascú.
- Tacú le forbairt leanúnach pobal inbhuanaithe sa Chontae.
- Tacú leis an bPlean Gnímh don Aeráide a chur i bhfeidhm
- Comhoibriú go straitéiseach chun acmhainneacht Chontae Chorcaí maidir le fuinneamh in-athnuaite a fhorbairt a uasmhéadú.

### CEISTEANNA

- Ar smaoinigh do phobal ar conas is féidir leat aghaidh a thabhairt ar an athrú aeráide?









Comhairle Contae Chorcaí  
Cork County Council

## SPRIOC ARDLEIBHÉIL 5

### CONTAE A THACAÍONN LE FIONTAR





## SPRIOC ARDLEIBHÉIL 5: CONTAE A THACAÍONN LE FIONTAR

Le 10 mbliana anuas, tá líon na bhfiontar gníomhach i gContae Chorcaí fós seasmhach idir 27,000 agus 30,000 agus tá beagnach 11% d'fhiontair in Éirinn lonnaithe sa chontae. Féachann an sprioc ardleibhéil seo le tógáil ar an rath atá ann i gCorcaigh agus an tírdhreach tacúil d'fhorbairt fiontraíochta agus eacnamaíochta sa Chontae a fhorbairt tuilleadh, go háirithe ár n-earnáil dhúchasach agus FBManna.

### AN MÉID A LÉIRÍONN ÁR n-ANAILÍS SHOCHEACNAMAÍOCH



#### Rannpháirtíocht láidir sa lucht saothair



Tá rátaí fostaíochta níos airde ná an meán náisiúnta ag gach ceantar ceantair bhardsaigh. Tá laghdú suntasach tagtha ar an dífhostaíocht ó bhí an LEP deireanach ann, 2016-2021



**150,016**

daoine i bhFórsa Saothair Chontae Chorcaí



**90.4%**

de lucht saothair Chontae Chorcaí fostaithe

#### Próifíl fostaíochta éagsúil

Tá próifíl fostaíochta sách éagsúil ag Contae Chorcaí, le rannpháirtíocht ard i ngach earnáil fostaíochta. Tá próifíl spásúil ar leith ag earnálacha fostaíochta, le fostaíocht níos mó san earnáil phríomhúil i dTuaisceart agus in Iarthar Chorcaí.



Suíomhanna Poist Aitheanta (nach bhfuil soghluaiste)

**93,641**

Contae Chorcaí,  
94,932 Cathair Chorcaí



16.2% fostaíochta sna tionscail déantúsaíochta



8.3% fostaíochta san earnáil talmhaíochta, san fhoraíocht agus san iascaireacht



5.8% fostaíochta in earnáil foirgníochta agus tógála



21.3% fostaíochta san earnáil tráchtála agus trádála



22.7% fostaíochta i seirbhísí gairmiúla



4.6% fostaíochta san earnáil riaracháin phoiblí



6.7% fostaíochta sna hearnálacha iompair agus cumarsáide



Infheistíocht agus tacaíocht shuntasach FDI do FBManna na hÉireann



Tá 22.8% de na poist i gContae agus i gCathair Chorcaí i gcuideachtaí a fhaigheann tacaíocht ó FDI



**2 Oifig LEO**  
ag tacú 459 cliant  
agus 2,112 post FBM



**92.4%**  
d'fhiontair atá ag  
fostú 10 bhfostaí ná níos lú.

## COMHTHÉACS BEARTAIS

Tá roinnt príomhcháipéisí beartais mar bhonn agus mar thaca ag an mbeartas eacnamaíoch náisiúnta, lena n-áirítear an Plean Téarnaimh Eacnamaíoch 2021, Fiontraíocht 2025 Athnuaite, Téarnaimh agus FásInbhuanaithe a Thiomáint, agus Ceannaireacht Fhiontraíocht Éireann i ndomhan atá ag athrú: Straitéis 2022-2024 Tugann na beartais náisiúnta chriticiúla seo breac - chuntas ar chonair ardleibhéil d'fhás leanúnach agus d'fhorbairt eacnamaíoch an Stáit agus aithníonn siad na hathruithe struchtúracha suntasacha agus buana atháinig chun cinn i ndiaidh paindéim COVID -19, lena n-áirítear athchothromú i dtreo ríomhthráchtála agus cianobair.<sup>o</sup> Tá an beartas eacnamaíoch bunaithe go mór freisin ar na dúshláin a bhaineann leis an athrú aeráide, leis an gComhaontú Glas don Aontas Eorpach, agus leis an aistriú leanúnach chuig dícharbónú.

Samhlaítear spriocanna agus cuspóirí ardleibhéil na mbeartas náisiúnta seo ar leibhéal réigiúnach sa Straitéis Spáis & Eacnamaíoch Réigiúnach (RSES) do Réigiún an Deiscirt agus sa Phlean Fiontraíochta Réigiúnach go dtí 2024: An t-Iardheisceart. Is í fí fhoriomlán an RSES do Réigiún an Deiscirt ná:

- Rath eacnamaíoch agus caighdeán maireachtála níos fearr a bhaint amach dár saoránaigh uile
- Fás agus forbairt leathnaithe a chur ar fáil in áiteanna oiriúnacha; agus
- Ceann de na réigiúin is cruthaithí, is nuálaí, is glaise agus is beo san Eoraip a dhéanamh de Réigiún an Deiscirt

Léirítear an fhís seo freisin sa Phlean Fiontraíochta Réigiúnach don Iardheisceart, ina leagtar amach cuspóir ardleibhéil chun an tIardheisceart a fhorbairt mar “an réigiún is nuálaí agus is dírithe ar fhiontraíocht sa tír”. Tá Plean Forbartha Contae Chorcaí 2022-2028 leabaithe go domhain i gcomhthéacs na bpríomhbheartas eacnamaíoch náisiúnta agus réigiúnach seo, agus tá prionsabail na forbartha eacnamaíche agus na hathléimneachta lárnach sa phlean.



Teach Solais Bhaile Choitín









## CUSPÓIRÍ

D'fhéadfá a áireamh ar chuspóirí an chreata chun aghaidh a thabhairt ar an sprioc ardleibhéil sin:

- Tacú le forbairt agus feabhsú fiontraíochta, gnólachtaí nuathionscanta agus FBManna chunathléimneacht bhreise a leabú inár dtírdhreach fiontraíochta agus éagsúlú a spreagadh.
- Feabhas a chur ar dheiseanna do chuideachtaí dúchasacha a bhfórsa saothair a leathnú, a fhás agus a éagsúlú.
- Fás eacnamaíoch nuálach agus inbhuanaithe agus an t-aistriú chuig geilleagar ísealcharbóin achur chun cinn agus tacú leis.
- Tacú le FBManna leas a bhaint as slabhraí soláthair FINanna chun fás san earnáil dhúchasach a éascú.
- Comhoibriú le príomhpháirtithe leasmhara agus fostóirí chun tacú le deiseanna méadaithe doprintíseachtaí agus cúrsaí oiliúna breisoideachais d'fhostaithe reatha agus dóibh siúd atá ag iarraidh dul isteach sa lucht saothair agus iad a chur chun cinn.
- Feasacht mhéadaithe ar na tacaíochtaí agus na hacmhainní atá ar fáil do chuardaitheoirí poist agus d'fhostóirí a éascú.
- Déanamh áite a chur chun cinn agus tionscadail a fhorbairt i bpríomhionaid fostaíochta achinntíonn go gcruthaítear áiteanna tarraingteacha, cairdiúla don fhiontraíocht, inmharthana, dea-dheartha ar ardchaighdeán ina bhfuil meascán éagsúil bunáite fiontar agus pobail chomhtháite abhfuil ardchaighdeán saoil agus folláine acu.
- Deiseanna breise d'infheistíocht IDC agus forbairt eacnamaíoch chothrom a éascú.
- Tacú le forbairt fiontar in earnálacha ardfháis féideartha, lena n-áirítear earnálacha na Mara, an Bhithgeilleagair Chiorclaigh, an Turasóireachta agus an Fhuinnimh.
- Tacú le fás moil chomhoibrithe, obair chliste agus láithreacha 2ú láithreáin a éascú do IDC.
- Fás inbhuanaithe gheilleagar na tuaithe achinntiú trí phoist a chur chun cinn agus tacú leo snationscail feirmeoireachta agus agraibhia agus leas a bhaint as an buntáiste iomaíoch atá againnsan earnáil seo.
- Oibriú le comhpháirtithe idirnáisiúnta, náisiúnta, réigiúnacha agus áitiúla chun Corcaigh a chur chun cinn agus onnmhairí a éascú, trádáil agus dea - chleachtas a roinnt.
- Tacú le forbairt bhonneagar tionsclaíoch agus tráchtála Chontae Chorcaí.
- Tógáil cumais a éascú chun freagairtí éifeachtacha ar dhúshláin agus rioscaí atá ag teacht chun cinn don gheilleagar a chumasú.
- Comhpháirtíochtaí Straitéiseacha a thógáil le cinntiú gur áit éasca é Corcaigh chun gnó adhéanamh inti.

## CEISTEANNA

- Conas is féidir tacú leis an aistriú chuig geilleagar ísealcharbóin ar fud ár n-earnálacha agus árbhfiontar eacnamaíoch?
- Conas is féidir linn tacú tuilleadh le fiontraíocht agus nuálaíocht inár gContae?
- Cad iad na dúshláin is mó atá roimh ár n-eagraíocht?
- Conas is féidir linn fás a éascú dár n-earnáil shuntasach ilnáisiúnta?









Comhairle Contae Chorcaí  
Cork County Council

## SPRIOC ARDLEIBHÉIL 6

CONTAE ATÁ CLISTE  
AGUS NUÁLACH





## SPRIOC ARDLEIBHÉIL 6: CONTAE CLISTE AGUS NUÁLACH

Is coincheap beartais nuálaíochta fiontair é speisialtóireacht SMART a d'fhorbair an Coimisiún Eorpach a bhfuil sé mar aidhm aige nuálaíocht réigiúnach a threisiú, ag cur le fás agus rathúnas trí chabhrú le réigiúin díriú ar a gcuid láidreachtaí agus cur ar a gcumas díriú orthu. Féachann an sprioc ardleibhéil seo le tógáil ar an tírdhreach nuálach atá ann cheana féin laistigh den chontae chun acmhainn a mhéadú laistigh dár ngeilleagar agus chun cabhrú le pobail bheoga, inbhuanaithe agus inmharthana a chruthú.

### AN MÉID A LÉIRÍONN ÁR n-ANAILÍS SHOCHEACNAMAÍOCH

#### Ionaid thábhachtacha taighde agus nuálaíochta atá ann cheana



Tá oibríochtaí ag 7 as na 10 gCuideachta Chógaisíochta is mó i gCorcaigh



Tá dhá cheann de na hollscoileanna is mó le rá ag Corcaigh



**33,000**

Mic léinn tríú leibhéal in MTU agus UCC



Taifead láidir de chéimithe oile

#### Lucht saothair oile a bhfuil scileanna éagsúla acu



Tá braislí bunaithe ag Contae Chorcaí i bpríomhearnálacha ar nós Eolaíochtaí Beatha, Teicneolaíocht agus Agraibhia, agus tá braislí ag méadú i Seirbhísí Airgeadais Idirnáisiúnta (IFS) agus Mara/Fuinneamh



Braislí láidre i bpríomhthiománaith eacnamaíocha Chontae Chorcaí, amhail an tOileán Beag agus Rinn an Scidígh.

#### Lucht saothair oile a bhfuil scileanna éagsúla acu



**32.3%**

den daonra le cáilíocht tríú leibhéal



**17.8%**

den daonra Teastas Teicniúil/Printíseachta



**18.6%**

den daonra le hardoideachas meánscoile



## COMHTHÉACS BEARTAIS

Ag leanúint ar aghaidh go díreach ó na beartais eacnamaíocha náisiúnta agus réigiúnacha ardleibhéil a leagtar amach sa Sprioc Ardleibhéil thuas. Tá Speisialtóireacht Chliste tagtha chun cinn mar phríomhréimse a bhfuil tábhacht agus fócas náisiúnta ag baint leis, le foilsiú na Straitéise Náisiúnta um Speisialtóireacht Chliste don Nuálaíocht 2022 -2027 le déanaí ag sainiú Speisialtóireacht Chliste mar “phróiseas dinimiciúil ó bhun aníos, áitbhunaithe, a thugann gníomhaithe réigiúnacha agus náisiúnta le chéile chun deiseanna a aithint agus treo beartais amach anseo a mhúnlú”. Tá sé mar aidhm ag an straitéis tionchar a imirt ar chúig réimse tosaíochta náisiúnta:

- Digitiú agus claochlú digiteach
- Claochlú glas d’fhiontraíocht
- Scaipeadh Nuálaíochta
- Comhar Idirnáisiúnta maidir le Taighde, Forbairt agus Nuálaíocht (RD&I); agus
- An córas náisiúnta nó réigiúnach taighde agus nuálaíochta fiontar a fheabhsú

Ag leibhéal réigiúnach, rinne Tionól Réigiúnach an Deiscirt a mian a bheith ina réigiún CLISTE a imlíniú, a dhíríonn ar dhaoine agus ar áit seachas ar theicneolaíocht agus a lorgaíonn comhoibrithe ar fud gach earnála chun leas a bhaint as digiteach agus sonraí chun pobail bheoga, inbhuanaithe agus inmharthana a chruthú. Is príomhbheartais agus straitéisí iad tacú le spriocanna agus cuspóirí na Straitéise Náisiúnta um Speisialtóireacht Chliste maidir le Digitiú agus Braisliú, a aithníonn na páirtithe leasmhara agus na tosca éagsúla a bhaineann le réigiún CLISTE a bhaint amach, agus nuálaíocht, forbairt eacnamaíoch agus cruthú áite a fheabhsú.° Luadh braisliú, go háirithe, mar phríomhchuspóir i bPlean Forbartha Contae Chorcaí 2022 -2028 agus sa Phlean Fiontraíochta Réigiúnach go 2024: Iardheisceart, agus díríonn sé ar “naisc a chruthú idir eagraíochtaí agus comhghníomhaíocht a spreagadh agus é mar aidhm timpeallacht na fiontraíochta a fheabhsú ar mhaithe le comhleas na mball ” Tacú leis na beartais nuálaíochta seo is ea an gá atá le fórsa saothair oilte agus sciliúil a chinntiú atá in ann freastal ar éilimh gheilleagar nua - aimseartha, agus aghaidh a thabhairt ar na tacair scileanna atá riachtanach d’fhiontar atá ann cheana agus d’fhiontar amach anseo.



Rinn an Róistigh









## CUSPÓIRÍ

D'fhéadfá a áireamh ar chuspóirí an chreata chun aghaidh a thabhairt ar an sprioc ardleibhéil sin:

- Comhoibriú le príomhpháirtithe leasmhara chun buntáistí iomaíocha Chontae Chorcaí a aithint chun deiseanna eacnamaíocha nua a fhorbairt.
- Tacú le forbairt deiseanna eacnamaíocha a shaináithnítear trí speisialtóireacht SMART.
- Braislí taighde, nuálaíochta agus tionscail atá ann cheana, éiceachórais nuálaíochta a neartú agustacú le braislí nua a fhorbairt chun nuálaíocht agus iomaíochas a fheabhsú.
- Tacú, cur chun cinn agus leanúint ar aghaidh ag infheistiú inár nGeilleagar Cuain.
- Cabhrú le clochlú digiteach frontar agus infheistíocht agus forbairt an bhonneagair tacaíochta isgá a éascú.
- Dul i dteagmháil go réamhghníomhach le hinstiúidí tríú leibhéal, le soláthraithe oideachais agus oiliúna, le fóram Scileanna Réigiúnach an Iardheiscirt, le hionaid taighde agus le fostóirí chun aghaidh a thabhairt ar ghanntanais scileanna aitheanta sna hearnálacha fáis eacnamaíoch atá ann cheana agus a bheidh ann amach anseo agus chun caipiteal daonna an Chontae a fhorbairt.
- Tacú le foghlaim ar feadh an tsaoil dhaonra ardoilte Chontae Chorcaí, í a chur chun cinn agus leanúint ar aghaidh ag infheistiú inti chun tuilleadh infheistíochta a mhealladh agus fáseacnamaíoch a fheabhsú.

## CEISTEANNA

- An féidir leat deiseanna eacnamaíocha nua a aithint i do cheantar a bhainfeadh leas as USPanna eacnamaíocha do réigiún?
- Conas is féidir linn tacú le braislí chun taighde agus nuálaíocht fheabhsaithe a sholáthar?
- Conas is féidir linn ár mbonn daonra agus eolais ardoilte a úsáid chun tacú le geilleagar Chontae Chorcaí agus é a chur chun cinn agus chun ár buntáiste iomaíoch a chur chun cinn?
- Mar fhostóir, cad iad na scileanna/oiliúint a theastaíonn chun freastal ar riachtanais d'fhiontair amach anseo? Cad iad na scileanna/traenáil nach bhfuil ar fáil faoi láthair?





Comhairle Contae Chorcaí  
Cork County Council